

Rapport

BEFOLKNINGSPROGNOS 2021-2030

2021-05-25



ULRICEHAMNS
KOMMUN

Ulricehamns kommun
Kanslifunktionen Strategi- och utvecklingsenheten

Yuka Ohshima
Planeringsstrateg

Innehåll

1	Sammanfattning	4
2	Inledning och bakgrund	5
2.1	Sveriges framtida befolkning.....	5
2.2	Befolkningsutvecklingen i kommunen	7
2.2.1	Inrikes flyttnetto och invandringen i Ulricehamn.....	9
2.2.2	Relationen mellan inflyttning och utflyttning	10
2.2.3	Barnafödandet i riket och Ulricehamns kommun	11
2.2.4	Avvikelser och trender	12
2.3	Uppföljning av 2020 års huvudprognos	13
2.4	Felmarginaler mellan prognos och utfall	14
3	Metoder och antaganden.....	15
3.1	Utflyttning och inflyttning.....	15
3.1.1	Framtidsutsikten för bostadsbyggandet	16
3.1.2	Prognosantaganden om inflyttning.....	17
3.2	Födelse och dödstal.....	18
4	Huvudprognos	19
4.1	Prognos för befolkningen 0–18 år	23
4.1.1	Prognos 0-åringar	24
4.1.2	Prognos 1–5 åringar	24
4.1.3	Prognos 6–9 åringar	25
4.1.4	Prognos 10–12 åringar	25
4.1.5	Prognos 13–15 åringar	26
4.1.6	Prognos 16–18 åringar	26
4.2	Prognos för 19–29 åringar.....	27
4.2.1	Prognos 19–24 år	27
4.2.2	Prognos 25–29 år	28
4.3	Prognos för 30 – 64 åringar	28
4.3.1	Prognos 30–44 år.....	28
4.3.2	Prognos för 45–64 åringar.....	29
4.4	Prognos för 65-åringar och äldre	29
4.4.1	Prognos 65–79 år	29
4.4.2	Prognos 80–84 år och 85 år +.....	30
5	Den demografiska försörjningskvoten	30

1 Sammanfattning

Under 2020 hade Ulricehamns kommun en befolkningstillväxt på 36 invånare. Detta kan härledas till att invandringsnettot har halverat jämfört med år 2019 och att utflyttningsnetto har ökat.

Årets prognos fortsatt präglas av Coronapandemins osäkerheter som påverkar vårt samhälle. Antagandet är att mindre nybyggnationer samt invandring sker de nästkommande två åren varför en mindre befolkningsökning väntas. Därefter mellan 2023–2025 kan mer expansiv period urskönjas som beror på många nybyggnationsplaner. Under den perioden är den genomsnittliga ökningen 243 personer per prognosår. De sista prognosåren 2026–2030 anger en lägre befolkningstillväxt som succesivt avtar och närmar sig de långsiktiga trenderna. Prognosen uppskattar att folkmängden 2030 kommer att vara 26 385 invånare.

Ur ett demografiskt perspektiv kan vi inom de viktiga planeringsåldrarna förvänta oss en jämn ökning bland förskoleåldrarna (1–5 år) samt bland kommunens äldre 80–84 år och efter 2023 väntas en stor ökning bland 85 år och äldre.

2 Inledning och bakgrund

I denna rapport kommer befolkningsprognosen för närmaste tio åren, mellan 2021 - 2030 att introduceras för Ulricehamns kommun. Befolkningsprognosen utgår ifrån faktorer och kunskap som kommunen känner till i nuläget, vilket är ett scenario för befolkningens utveckling som bedöms vara mest trolig.

Befolkningsprognosen utgör bland annat ett underlag för kommunens planeringsverksamheter. När befolkningens sammansättning och storlek förändras kommer även invånarnas behov och krav att ändras, vilket påverkar den kommunala servicen och verksamheten.

Befolkningsprognosens utgångspunkt är befolkningens storlek och sammansättning per den 31 december år 2020, med 24 704 invånare. Invånarantalet kommer att fungera som prognosens startbefolkning. Metoden för att prognosticera för de senare åren kommer att vara genom olika antaganden, där framskrivningen av befolkningen bygger på en balansekvation. Balansekvationen baseras på fyra variabler, inflyttning, utflyttning, födelsetal och dödstal. Även bostadsbyggandets förväntade utveckling kommer att tas i beaktning.

När befolkningsprognosen används i kommunens planeringsarbete är det värt att lägga vikt vid att det endast är och bör betraktas som en prognos, där rapportens siffror är en indikation. Detta beror dels på oförutsedda händelser samt osäkerheten i samhällsutvecklingen som påverkar framåtskridandet. Mer konkret kan det vara faktorer kopplade till bostadsmarknaden, konjunkturen, näringslivets utveckling, jobbmöjligheter och migrationspolitiken.

I en prognos ökar osäkerhetsfaktorerna med varje prognosår, delvis för att eventuella prognosfel hänger kvar och ackumuleras under prognosperioden, men också för att oklarheter som påverkar befolkningsutvecklingen ökar över tid. Sedan i början på 2020 och även under 2021 fortfarande faktorer för framskrivningen påverkas av den rådande Coronapandemin och gör det omöjligt att förutse de framtida konsekvenserna. Även fast en prognos alltid är behäftad med en osäkerhet pågår flera förändringar i samhället som gör framskrivningen osäkrare än vanligt. Det är också därför en bör förhålla sig ödmjuk till prognoser, som är en färskvara som årligen revideras. Samtliga siffror i prognosen är grundande på statistik ifrån SCB och i andra fall kommer källorna att anges i kontinuerlig följd.

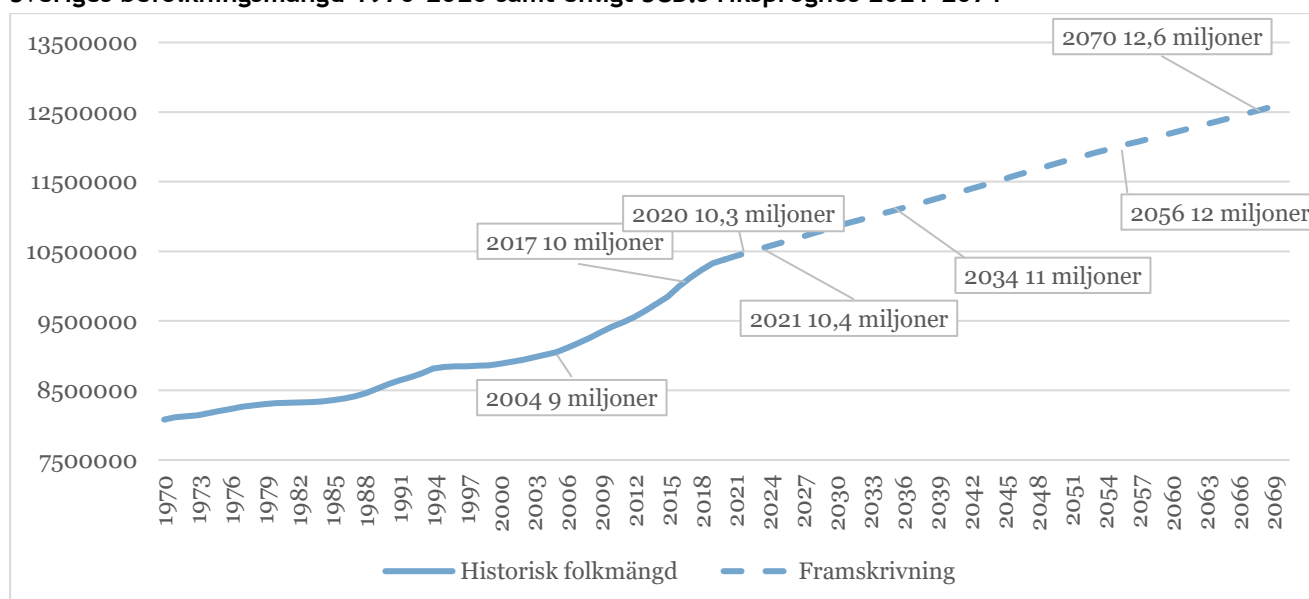
2.1 Sveriges framtida befolkning

År 2020 har det skett minsta folkökning i Sverige sedan år 2005. Fram till 31 december 2020 är 10 379 295 folkbokförda i Sverige och under året har 51 706 personer ökat. Antalet invandrare under 2020 var det lägsta nivån sedan 2005 samtidigt något fler utvandrade än året före.

Från 8 miljoner till 9 miljoner tog 35 år, men under de senaste 10 åren har Sverige haft en intensiv befolkningsökning med 1 miljon personer från 9,3 miljoner till 10,3 miljoner. Särskilt under 2014–2018 ökade folkmängden med över 100 000 personer per år.

I framtiden beräknas folkmängden att öka i en något långsammare takt och enligt SCB:s framskrivning passerar 11 miljoner år 2034 och år 2056 beräknas det vara 12 miljoner. I slutet av framskrivningsperioden år 2070 närmar sig Sveriges befolkning 13 miljoner invånare.

Sveriges befolkningsmängd 1970-2020 samt enligt SCB:s riksprognos 2021-2071



I SCB:s framskrivning finns osäkerhetsfaktorer som bör tas i beaktning. I närtid är det Coronapandemin och dess konsekvenser på samhället som idag är omöjliga att förutspå som påverkar antagandena för framskrivningen. Detta berör exempelvis barnafödandet som antas bli lägre under en lågkonjunktur, arbetskraftsinvandringen som beror på olika länders ekonomiska situation i relation till Sverige, dödligheten samt in och utvandringen.

Ur ett längre tidsperspektiv väntas den naturliga folkökningen (födda minus döda) fortsatt vara positiv men det är framförallt migrationen som kommer föranleda en befolkningsökning fram till 2050, därefter kommer den naturliga folkökningen och nettomigrationen vara av samma storlek. Vidare förväntas också medellivslängden att öka, för 2020 var det 84,3 år för kvinnor samt 80,6 år för män. För 2070 väntas medellivslängden för kvinnor vara 89,8 år och för män 87,7 år.

Den demografiska försörjningskvoten redovisar relationen mellan andelen av befolkningen som behöver bli försörjd (yngre och äldre) och befolkningen som är i arbetsför ålder som på en aggregerad nivå förväntas att försörja de yngre och äldre genom gemensamma transfereringssystem. Den demografiska försörjningskvoten för yngre inbegriper folkmängden i åldern 0–19 år delat med folkmängden i arbetsför ålder 20–64 år medan försörjningskvoten för äldre definieras som folkmängden 65 år och äldre delat med folkmängden i arbetsför ålder (20–64 år). Den totala demografiska försörjningskvoten är summan av antalet yngre och äldre delat med folkmängden i arbetsför ålder.

Befolkningsmängd 2000-2070

År	Befolkningsmängd (Tusental)	Ålder			Demografisk försörjningskvot		
		0-19 år	20-64 år	65+ år	Yngre	Äldre	Totalt
2000	8 883	2 139	5 213	1 531	0,41	0,29	0,70
2010	9 416	2 184	5 495	1 737	0,40	0,32	0,71
2020	10 379	2 414	5 876	2 088	0,41	0,36	0,77
2030	10 853	2 395	6 067	2 391	0,39	0,39	0,79
2040	11 303	2 397	6 429	2 647	0,38	0,42	0,81
2050	11 775	2 540	6 429	2 804	0,40	0,44	0,83
2060	12 199	2 630	6 454	3 114	0,41	0,48	0,89
2070	12 627	2 687	6 693	3 247	0,40	0,49	0,89

I jämförelse med utfallet 2020 kommer andelen yngre att minska med 0,7 % till 2030, andelen i arbetsför ålder (20–64 år) kommer att öka med 3 % till 2030 samt andelen äldre (65 +) förväntas öka med 13 %. Således är det främst andelen äldre som väntas att öka i närtid medan andelen yngre håller sig någorlunda intakt, vilket beror på att den kommande lågkonjunkturen samt Coronapandemin kan påverka barnafödandet i form av färre antal födda barn än föregående prognoser. Vad gäller ökningen av äldre innebär det också en relativ ökning i förhållandet till antalet invånare i arbetsför ålder. Detta blir tydligt när siffran för den demografiska försörjningskvoten för de äldre för 2020 var 0,36 och framgent till 2070 förväntas nå sin topp på 0,49. Om den yngre befolkningen också inkluderas var den demografiska försörjningskvoten 0,77 år 2020 och väntas öka till 0,89 år 2060. Vad detta innebär är att andelen i arbetsför ålder förväntas försörja en större andel av befolkningen i framtiden än i dagsläget. Vad den prognostiserade demografiska försörjningskvoten indikerar är en pågående demografisk utveckling som i framtiden leder till stora utmaningar för samhället att hantera.

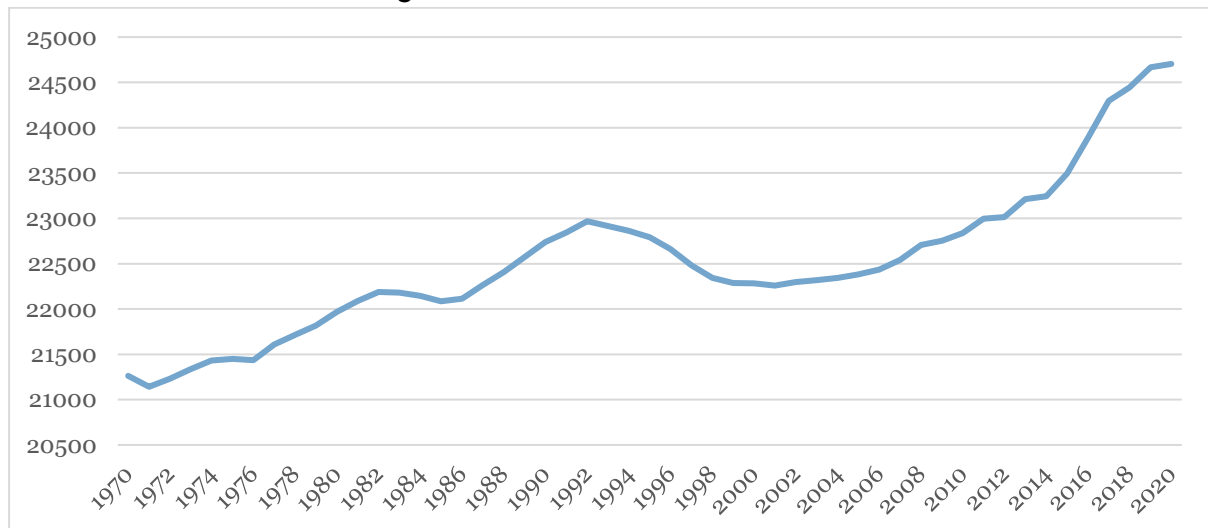
2.2 Befolkningsutvecklingen i kommunen

Den snabbväxande befolkningsökningen har stannat upp även i Ulricehamn. Under senaste åren har kommunen haft en rekordökning av befolkningen. Förändringar i befolkningens storlek och dess komponering är främst kopplad till hur befolkningsutvecklingen har sett ut tidigare, igenom bland annat befolkningens in och utflyttning.

Figur 2 redovisar att det finns en övergripande linjär ökning i befolkningsutvecklingen som demonstreras i en stabil utveckling. Tillväxten upphör runt 1992 för att sedan vid 2000-talets början öka igen. Under 2015–2019 hade kommunen en befolkningsökning på cirka 285 personer i snitt, men under 2020 har kommunen en befolkningsökning på 36 personer, vilket är en av de minsta ökningarna på 10 år.

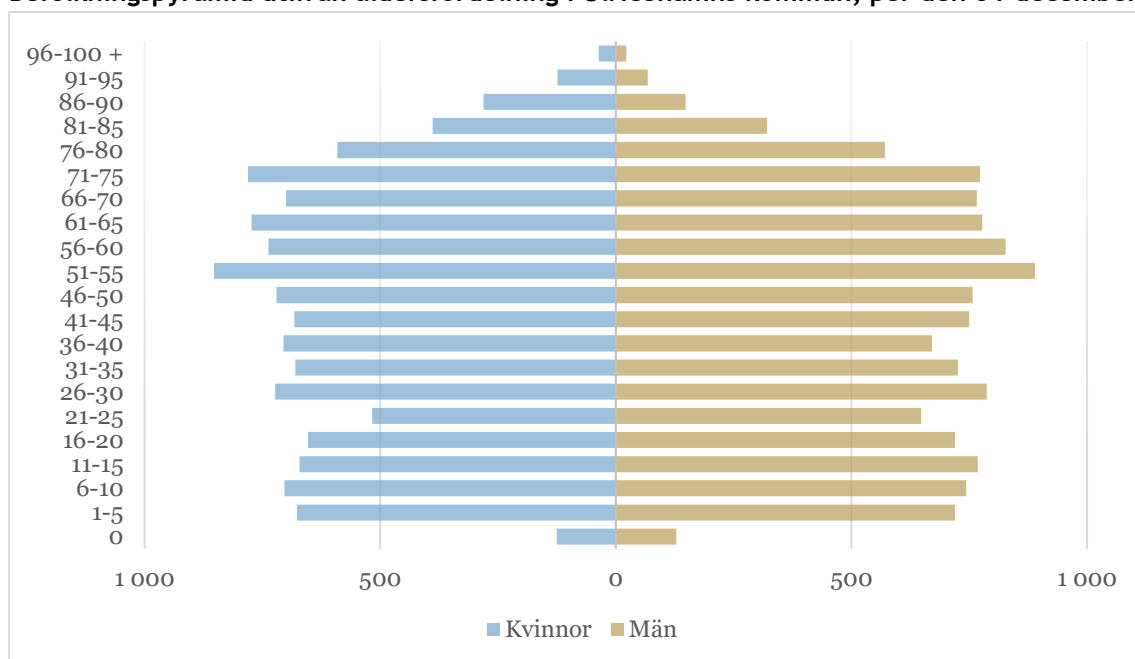
Ur en historisk ansats tenderar befolkningstoppar att vara kopplade till föregående toppar och beror på att under specifika perioder föds fler barn. Detta demonstreras i så kallade pucklar i befolkningssammansättningen och tydliggörs i befolkningspyramiden som kommer att introduceras här nedanför, som representerar åldersfördelningen för Ulricehamns befolkning per den 31 december 2020.

Ulricehamns kommuns folkmängd 1970-2020



Utifrån befolkningspyramiden består befolkningens sammansättning i kommunen till merandel utav personer i åldrarna 46–75 år vilket är en ackumulerade siffra på 9 355 personer som utgör 38 % av befolkningmängden. En förklaring till detta är att inom den kategorin finns både 40 samt 60-talister som historiskt varit stora befolkningskullar. I övrigt kan vi urskilja en generell skillnad mellan kön där det finns fler män förutom vad gäller åldrarna 70 +, där kvinnorna är fler till antalet. Detta kan förklaras med att kvinnor i genomsnitt lever längre än män.

Befolkningspyramid utifrån åldersfördelning i Ulricehamns kommun, per den 31 december 2020



Befolkningsförändringar år 2011-2020 i Ulricehamns kommun

	2011	2012	2013	2014	2015	2016	2017	2018	2019	2020
Flyttnetto	157	55	228	39	262	376	405	140	228	43
Inflyttningar	1096	1066	1179	1105	1199	1366	1414	1252	1319	1200
Utflyttningar	939	1011	951	1066	937	990	1009	1112	1091	1157

Inrikes flyttnetto	61	-93	93	-156	75	124	191	-23	58	9
Inrikes inflyttningar	919	863	990	842	981	1061	1157	1043	1092	1084
Inrikes utflyttningar	858	956	897	998	906	937	966	1066	1034	1075
Invandringsnetto	96	148	135	195	187	252	214	163	170	34
Invandringar	177	203	189	263	218	305	257	209	227	116
Utvandringar	81	55	54	68	31	53	43	46	57	82
Födelsenetto	-1	-40	-32	-7	-14	15	-12	7	-13	-12
Födda	245	210	230	244	221	273	240	244	252	247
Döda	246	250	262	251	235	258	252	237	265	259
Folkökning	158	19	196	33	250	393	409	149	223	36
Folkmängd	22 996	23 015	23 211	23 244	23 494	23 887	24 296	24 445	24 668	24 704

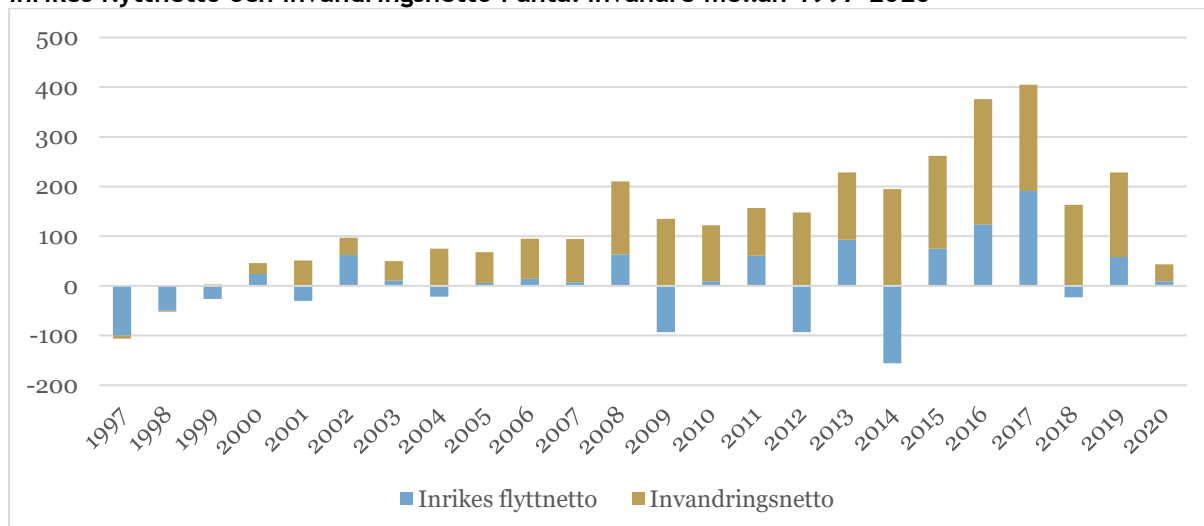
Enligt tabellen ovan har befolkningstillväxten drivits av invandringsnettot där det genomsnittliga invandringsnettot mellan 2011–2020 har varit 159 personer, under rekordåren 2015–2017 var den 218 personer. Invandringsnettot för 2020 på 34 personer är lägsta nivå under dessa perioder.

2.2.1 Inrikes flyttnetto och invandringen i Ulricehamn

En annan viktig faktor till befolkningstillväxten har varit inrikes flyttnetto som tillsammans med invandringen har föranlett befolkningstillväxten. Mellan 2011–2020 har det genomsnittliga inrikes flyttnetto varit 34 personer medan rekordåren 2015–2017 hade 130 personer, som låg till grund för den stora folkökningen. Under 2020 har fler flyttat in än ut, vilket mynnade ut i att flyttnettot blev 9 personer. Detta är en mycket mindre ökning än tidigare åren. Samspelet mellan just invandringsnetto och flyttningsnetto kommer att specificeras nedtill med ett diagram som demonstrerar inrikes flyttnetto samt invandringsnettot mellan 1997–2020.

Diagrammet nedan visar vilken betydelse invandringsnettot har haft på befolkningstillväxten. Framförallt har invandringsnettots storlek påverkat åren 2009, 2012, 2014 och 2018, som alla demonstrerade ett negativt inrikes flyttnetto men istället för en befolkningsminskning har invandringsnettots storlek medfört att åren redovisat en befolkningsökning.

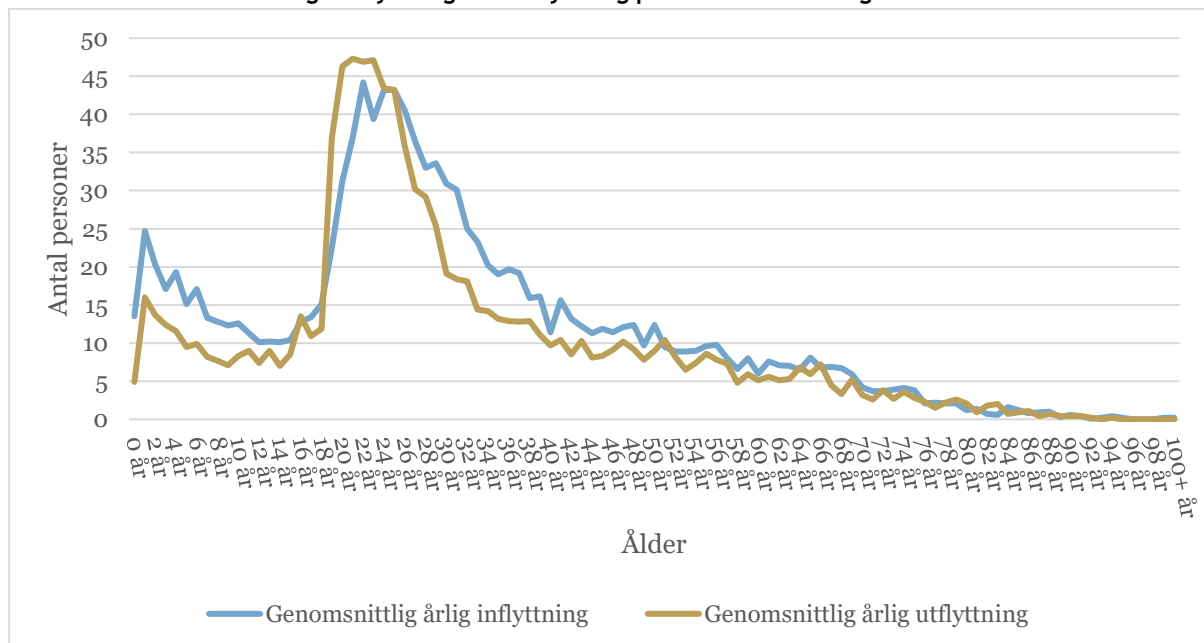
Inrikes flyttnetto och invandringsnetto i antal invånare mellan 1997-2020



2.2.2 Relationen mellan inflyttning och utflyttning

En nyckelkomponent vad gäller framtida planeringsunderlag är åldern på de personer som både flyttar in samt flyttar ut ur kommunen. Vidare skapar vetskapen om vilka åldrar som flyttar in ett underlag för planeringen inför framtiden som verksamheterna kan utgå ifrån.

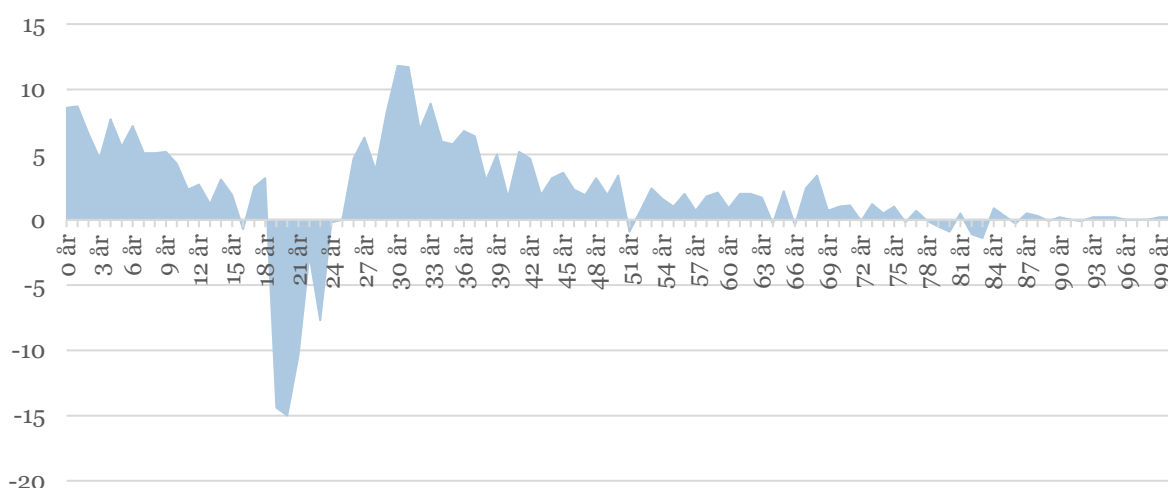
Ulricehamns kommuns årliga inflyttning och utflyttning per årskull med ett genomsnitt ifrån 2011-2020



Trenden för in och utflyttning kan begränsas till två åldersgrupper, 0–10 år samt 18–39 år som både flyttar in samt ut mest.

Baserat på diagrammet nedan är flyttnettot flest bland åldersgruppen 0–10 år samt 29–37 år. Den grupp som demonstrerar ett negativt flyttnetto är unga vuxna, i Ulricehamns kommun är det invånare i ålder 19–23 åringar som flyttar ut mest. På en nationell nivå tenderar denna grupp att delas in i, 19–23 som flyttar till högskolor samt universitetsorter, 24–28 som flyttar in i större städer.

Kommunens årliga flyttnetto per ålder, det årliga genomsnittet för 2011-2020



Vad diagrammet också belyser är att inflyttningen är mer stabil sett till att den inbegriper fler åldrar i jämförelse med utflyttningen som är mer koncentrerad inom några specifika åldersgrupper. Diagrammet indikerar med hänvisning till det stora flyttnettot bland åldersgruppen 0–10 år samt personer i åldrarna 29–37 år att barnfamiljer är en av grupperna som flyttar in mest till kommunen.

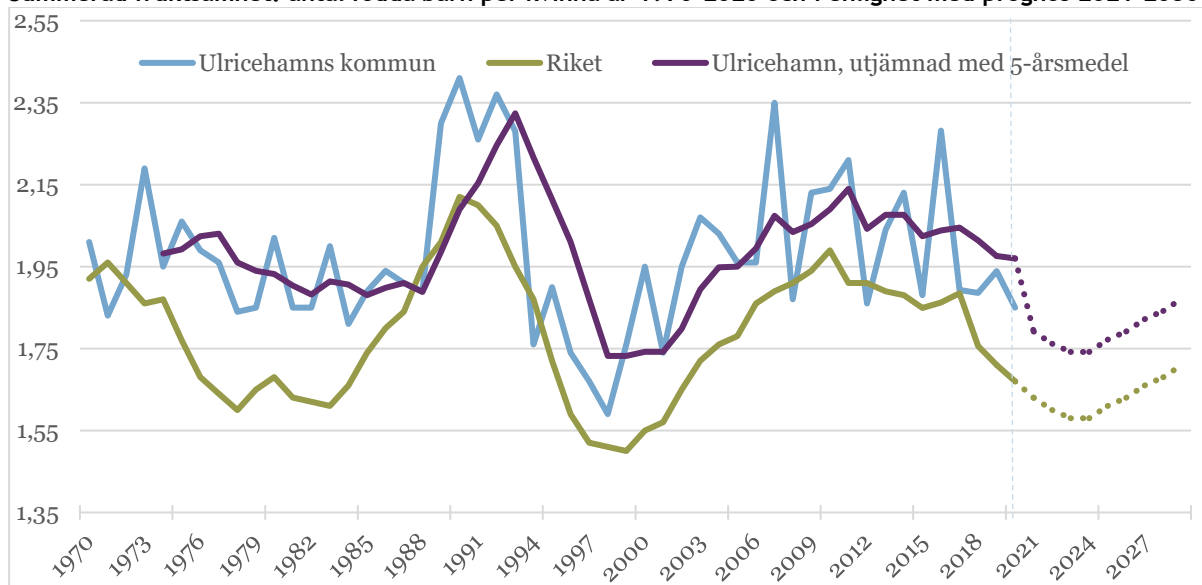
2.2.3 Barnafödandet i riket och Ulricehamns kommun

Befolkningsprognosens prognosticerade siffra för barnafödandet sker igenom att utgå ifrån kommunens tidigare fruktsamhet tillsammans med rikets prognosticerade fruktsamhet. Måttet som tillämpas kallas för den *summerade fruktsamheten*, måttet anger hur många barn en kvinna i genomsnitt skulle föda under sin fruktsamma period i livet baserat på den fruktsamhet som vid tidpunkten för beräkning kan summeras för de olika åldrarna mellan 15–50 år.

Diagrammet som kommer att presenteras härnäst demonstrerar den summerade fruktsamheten för Ulricehamns kommun och riket under åren 1970–2020. Diagrammet behandlar även kommunens utjämnade fruktsamhet med 5årsmedel som utgör antagandet i befolkningsprognosen som förutsätts följa rikets trend parallellt för åren 2021–2030 med samma avstånd som i nuläget.

Vad som kan noteras i diagrammet är att ifrån 1970-talet har den summerade fruktsamheten genomgående varit högre i Ulricehamns kommun än vad det har varit för hela riket. Vidare kan också de höga topparna och djupa dalarna tolkas som att kommunens fruktsamhet varierar år till år. Detta beror på att barnafödandet exempelvis kan härledas till samhällsekonomiska och familjepolitiska faktorer. Att sålunda försöka prognosticera utifrån de höga topparna och djupa dalarna är utmanande då det är svårt att förutsäga. Av den anledningen används den utjämnade fruktsamheten för ett femårsnitt i syfte att försöka finna snittet som i längden fångar upp både topparna och dalarna. Till prognosåret 2021 har fruktsamheten viktats ned något, detta beror på att rådande Coronapandemin och lågkonjunktur antas påverka barnafödandet. Efter 2024 väntas barnafödandet öka och når de långsiktiga nivåerna igen.

Summerad fruktsamhet: antal födda barn per kvinna år 1970-2020 och i enlighet med prognos 2021-2030



2.2.4 Avvikelser och trender

Befolkningsprognosen utgår bland annat ifrån att identifiera trender av hur människor agerar för att förutsäga morgondagens befolkning. Vad som då är av vikt är att se hur befolkningsförändringarna ifrån 2019 skiljde sig ifrån trenderna som urskilts ifrån tidigare år. Detta sker igenom att granska variabelernas variationer över tid. Ett mått som anger detta är **standardavvikelser** som mäter det genomsnittliga avståndet till medelvärdet för variabelernas olika värden.

I kommande tabell kommer de årliga siffrorna för födelsetal, dödstal, invandring, utvandring, inrikes inflyttning och inrikes utflyttningar mellan åren 2011–2020 att presenteras. Siffrorna som redovisas är de uträknade medelvärdena och standardavvikelserna som anges inom parentes under respektive kategorier. Stora variationer fördefinierats som större än 1 från respektive variabels medelvärde. De kategorier som innehar stora variationer kommer accentueras med fet stil för att kunna notera befolkningsförändringar som avvikit sig ifrån tidigare historiska trender.

Födelse och flyttningar med avvikelse ifrån medel år 2011-2020

Befolkningsförändring	2011	2012	2013	2014	2015	2016	2017	2018	2019	2020	Medel 2011–2020	Standard avvikelser
Födelsenetto	-1 (0,6)	-40 (-1,9)	-32 (-1,4)	-7 (0,3)	-14 (-0,2)	15 (1,7)	-12 (-0,1)	7 (1,2)	-13 (-0,1)	-12 (-0,1)	-10,9	15,5
Födda	245 (0,3)	210 (-1,9)	230 (-0,6)	244 (0,2)	221 (-1,2)	273 (2)	240 (0)	244 (0,2)	252 (0,7)	247 (0,4)	240,6	16,4
Avlidna	246 (-0,6)	250 (-0,2)	262 (1,1)	251 (-0,1)	235 (-1,7)	258 (0,7)	252 (-0,1)	237 (-1,5)	265 (1,4)	259 (0,8)	251,5	9,5
Invandringsnetto	96 (-1,1)	148 (-0,2)	135 (-0,4)	195 (0,6)	187 (0,5)	252 (1,6)	214 (0,9)	163 (-0,1)	170 (0,2)	34 (-2,1)	159,4	58,5
Invandringar	177 (-0,8)	203 (-0,3)	189 (-0,6)	263 (0,9)	218 (0)	305 (1,8)	257 (0,8)	209 (-0,1)	227 (0,2)	116 (-2)	216,4	49,4
Utvandringar	81 (1,6)	55 (-0,1)	54 (-0,2)	68 (0,7)	31 (-1,7)	53 (-0,3)	43 (-0,9)	46 (-0,7)	57 (0)	82 (1,6)	57	15,3

Inrikes flyttnetto	61 (0,3)	-93 (-1,3)	93 (0,6)	-156 (-1,9)	75 (0,4)	124 (0,9)	191 (1,6)	-23 (-0,6)	58 (0,2)	9 (-0,3)	33,9	97,6
Inrikes inflyttningar	919 (-0,9)	863 (-1,4)	990 (-0,1)	842 (-1,6)	981 (-0,2)	1061 (0,6)	1157 (1,6)	1043 (0,4)	1092 (0,9)	1084 (0,8)	1003,2	98,2
Inrikes utflyttningar	858 (-1,6)	956 (-0,2)	897 (-1)	998 (0,4)	906 (-0,9)	937 (-0,5)	966 (0)	1066 (1,4)	1034 (0,9)	1075 (1,5)	969,3	69,6

På ett övergripet plan kan vi se att de variabler som besitter de största standardavvikelseerna är olika typer av flyttningar. Standardavvikelsen ifrån medelvärdet för inrikes flyttnetto är 97,6 medan inrikes flyttningar är 98,2 och inrikes utflyttningar är 69,6. Sedan är invandringsnettot på 58,5 samt invandringar på 49,4 också relativt stora standardavvikelser. Detta innebär mer konkret att dessa variabler innehar en stor föränderlighet och skiljer sig år till år. Ett exempel på detta är inrikes inflyttningar som år 2014 hade 842 inflyttningar medan den högst noterade siffran var under 2017 på 1157 inflyttningar.

Under 2020 var det tre variabler som var avvikande i förhållande till variablernas medelvärde. Dessa var, antal invandrare, utvandrare samt inrikes utflyttningar. Vad gäller antalet invandrare för 2020 som hade en större standardavvikelse ifrån dess medelvärde berodde det på att färre flyttade in till Sverige under 2020 än det gjort historiskt, detta kan härledas till att mindre ökning av befolkningen. Vad gäller antalet utvandringar var det fler som flyttade utrikes under 2020 än tidigare åren, detta kan dels härledas till antalet invandringsnetto minskar och därmed minskar befolkningsökning. Under 2020 hade även inrikes utflyttningar en större avvikelse ifrån medelvärdet, vilket beror på att fler flyttade ut än genomsnittet för åren 2011–2020.

2.3 Uppföljning av 2020 års huvudprognos

Befolkningsökning har ordentligt mattat av under 2020 sedan rekordår under 2015–2017. Befolkningsökning i kommunen under 2020 ligger på 36 personer. Utmaningen för prognosen 2020 var att kunna bedöma hur stor andel av nybyggnationen som skulle byggas vilket i förlängningen även påverkar andelen inflyttare. Den naturliga variationen för barnafödandet samt att kommunen har en pågående demografisk utveckling var en annan utmaning.

Av tabell 4 framgår det att prognosen överskattade den totala befolkningsutvecklingen med totalt 36 personer. Diskrepansen mellan prognosens siffror och utfallet har blivit större än den föregående prognosen från 2019 med en underskattning på 6 personer. Dels kan detta bero på minskade antal invandringar, dels ökade utflyttningar både inrikes och utrikes.

Jämförelse mellan prognos och utfall för olika typer av flyttningar, födelsetal samt dödstal för år 2020

	Prognos 2020	Utfall 2020	Skillnad mot prognos
Flyttnetto	74	43	31
Inflyttning	1135	1200	-65
Utflyttning	1061	1157	-96
Födelsenetto	-2	-12	10
Födda	264	247	17
Antal döda	266	259	7
Totalfolkökning	72	36	36
Totalfolkmängd	24 740	24 704	36

Jämförelse mellan prognos och utfall för folkmängden i olika åldrar

Ålder	Prognos 2020	Utfall 2020	Skillnad mellan prognos och utfall	Skillnad mot prognos (%)
0 år	269	253	-16	-5,9%
1-5	1405	1397	-8	-0,6%
6-9	1157	1152	-5	-0,4%
10-12	866	847	-19	-2,2%
13-15	895	887	-8	-0,9%
16-18	855	856	1	0,1%
19-24	1431	1443	12	0,8%
25-29	1398	1422	24	1,7%
30-34	1417	1451	34	2,4%
35-44	2809	2785	-24	-0,9%
45-54	3186	3174	-12	-0,4%
55-64	3154	3147	-8	-0,3%
65-79	4304	4311	7	0,2%
80-81	794	790	-4	-0,5%
85-w	800	789	-11	-1,4%
Totalt	24 740	24 704	-37	-0,1%

Det största felet för prognosen 2020 återfanns bland åldersgruppen 30–34 åringar med en felmarginal på 2,4 %. Detta beror framförallt på att fler flyttade in i den åldern än väntat.

2.4 Felmarginaler mellan prognos och utfall

Prognoser är i sin natur kalkyleringar som anger en indikation på hur framtiden kan se ut baserat på den nuvarande kunskapen. Det innebär att prognosens utveckling inte alltid stämmer överens med verkligheten. Det är varför felmarginaler är av relevans för att kunna veta inom vilket spektrum felmarginalen tenderar att ligga på. Av den anledningen kommer prognoserna för 2016, 2017, 2018, 2019 och 2020 att jämföras med faktiska utfallet för att kunna kalkylera fram vilka felmarginaler som borde tas i beaktning. Jämförelsen utgår ifrån året prognosen upprättades och det riktiga utfallet, exempelvis prognosen 2016 och utfallet för 2016. Resultaten kommer att presenteras här nedanför.

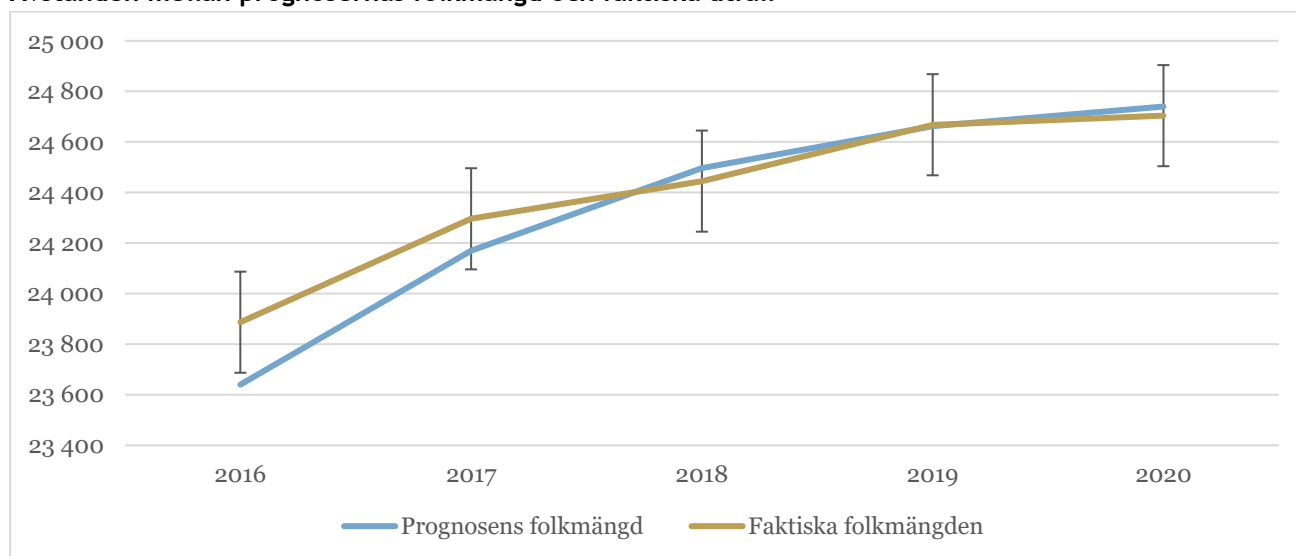
Jämförelse mellan prognosernas folkmängd och det faktiska utfallet 2016-2020

	2016	2017	2018	2019	2020
Prognosens folkmängd	23 640	24 170	24 496	24 662	24 740
Faktiska folkmängden	23 887	24 296	24 445	24 668	24 704
Skillnaden mellan prognos och utfall	-247	-126	51	-6	36

Vad vi kan notera baserat på tabellen är att prognoserna ifrån 2016, 2017 och 2019 alla underskattade den folkökning som skedde. Detta beror på en kombination av den stora migrationsströmmen, att många byggnationer förverkligades men inte under de planerade åren vilket gav eftersläpande inflyttningar och en de facto stor inflyttningsandel. 2018 och 2020 var åren som överskattade folkmängden. Överskattningen på 2018 berodde på föregående års ökning som påverkade underlaget. Prognosen för år 2020 gjordes innan Corona-pandemin började sprida sig i Sverige och världen, vilket gjorde svårt att uppskatta

effekterna i samhället. I diagrammet här nedanför kommer felmarginalerna att illustreras tydligare.

Avstånden mellan prognosernas folkmängd och faktiska utfall



Den genomsnittliga felmarginalen för prognoserna och utfallet i kommunen har varit 58,4 personer, något som borde tas i beaktning i tolkningen av befolkningsprognosen.

3 Metoder och antaganden

Befolkningsprognosen utgår ifrån kohortmetoden och innebär att prognostiseringen av befolkningen sker ett år i taget baserat på antagandena för balansekvationen. Balansekvationen består av in och utflyttning och födelse samt dödsantalen. Startpunkten i befolkningsprognosen är befolkningsantalet och sammansättningen per den 31 december 2020. Metodiken för framskrivningen av befolkningen sker dels igenom att de som förväntas att överleva blir ett år äldre nästkommande prognosår. Uträkandet sker sedan igenom att antalet invånare som förväntas att överleva minskas ifrån antalet utflyttare. Vidare adderas antalet som förväntas att flytta in med antalet som förväntas att födas inom ett givet prognosår. Befolkningens storlek och sammansättning vad gäller kön och ålder ett prognosår består av föregående års befolkning igenom metoden att dra ifrån döda och utflyttade samt addera inflyttare och nyfödda. Antagandena utförs sedan igenom olika bedömningar främst utifrån SCB:s diverse statistik och underlag för planerad nybyggnation från plan- och byggenheten i kommunen. Dessa underlag ligger sedan till grund för bedömningar av hur många bostäder som byggs, hur många som kommer att födas samt antalet inflyttare. Detta avsnitt kommer att behandla de antaganden som kommer att appliceras i prognosen på ett mer ingående vis.

3.1 Utflyttning och inflyttning

Konstruktionen för beräkandet av de olika flyttningarna baseras på antalet som flyttar in och ut ur kommunen samt vilken ålder och kön de har. Uträkandet för antalet utflyttare sker igenom vad som kallas för *utflyttningsrisker*. Detta är en metod som stödjer sig på hur stor risken är för en kvinna eller man i olika åldrar att flytta ifrån kommunen. Utflyttningsrisken

appliceras sedan för att kalkylera antalet utflyttare ett prognosår. Utflyttningsriskerna är konstanta igenom prognosperioden där skillnaderna i utflyttningar beror på befolkningens sammansättning det året framskrivningen sker på. Till denna prognos kommer utflyttningsriskerna att de första två prognosåren bestå av 3-åriga snittet. Detta beror på att under de senaste tre åren har en ökad utflyttning kunnat urskönjas i jämförelse med de långsiktiga trenderna. Därefter baseras prognosen på mer långsiktiga trenden med 5-åriga snittet.

När det kommer till beräkandet av inflyttare baseras det dels på något som heter *åldersfördelning för inflyttning*. Åldersfördelningen består utav andelen inflyttare i förhållande till respektive års folkmängd vid årets slut fördelat på ett-årsklasser. Genom denna metod tillhandahålls vilka åldersklasser som flyttar in i kommunen samt hur stor andel respektive åldersklass utgör av den sammanlagda inflyttningen. Med hänvisning till tabellen *födelse och flyttningar med avvikelse ifrån medel år 2011–2020* kan vi också se att inrikes inflyttningar är en variabel med mycket föränderlighet. För att inkludera både de långsiktiga och kortsiktiga trenderna kommer denna prognos likt den förra att utgå ifrån en åldersfördelning av inflyttare på 5 år.

Berörande inflyttningsandelarna är det dels inflyttningar ifrån riket i termer av inom samt utanför länet. Inbegripit är även invandringen som de senaste åren har präglats utav en hög nivå. Från den historiska stora invandringen till Sverige under främst 2015–2017 har invandringen i relation till de åren minskat och det är fortfarande osäkert hur gränserna kommer att öppnas under år 2021 och framöver på grund av Coronapandemin. Prognosen för antal invandrare i hela riket beräknades försiktigt och under 2021 till 2023 kommer att vara lägre nivå än 2020. Prognosen visar en succesiv återhämtning under kommande år.

3.1.1 Framtidsutsikten för bostadsbyggandet

Likt den förra prognosen kommer även denna att ta hänsyn till nybyggnationen på basis av den korrelation som har identifierats. Detta är dock med förutsättningen att efterfrågan är lika stor eller större än utbudet. Här nedanför kommer diagrammet att redovisas hur bostadsbyggandet har sett ut tidigare i kommunen och hur den planerade nybyggnationen ser ut.

I figuren kan vi tyda att nybyggnationen under början av prognosåret ligger i paritet med hur det sett ut historiskt med 52 planerade bostäder 2021. Sedan tillkommer mer expansiva planer mellan åren 2022–2024, under 2025–2027 blir det färre nybyggnationer. Sedan ökar igen antal planerade byggnationer under slutet av prognosperioden.

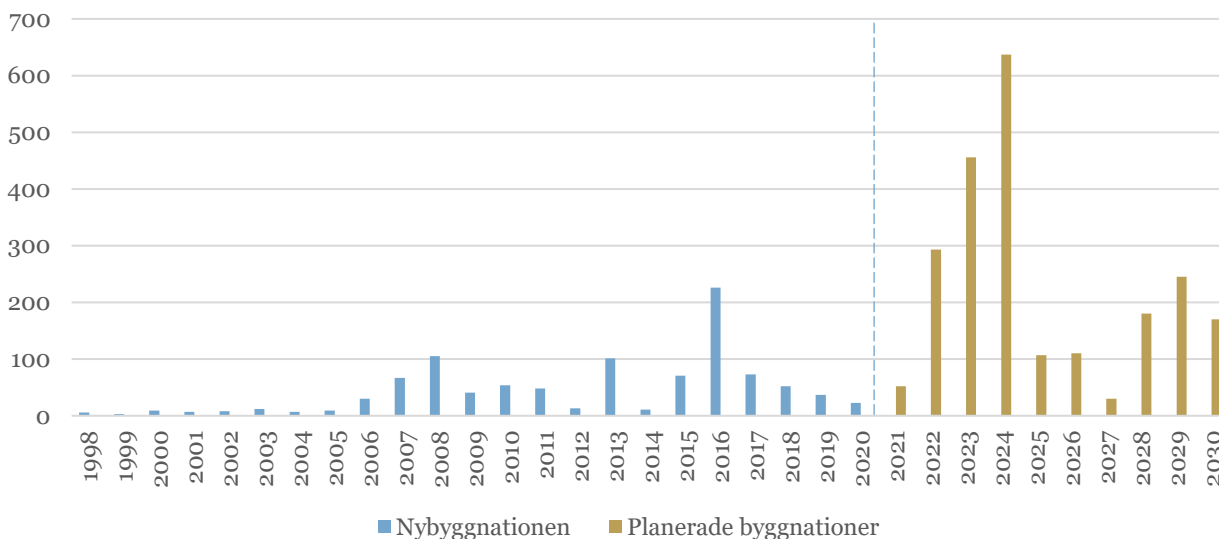
I jämförelse med förra årets planerade nybyggnation återfinns den största differensen under åren 2019 till 2021. Detta kan härledas till rådande Coronapandemin samt lågkonjunktur som både påverkar köpare och producenter varför planerade nybyggnationen också ligger på en lägre nivå i jämförelse med förra året.

Under 1998–2020 byggdes det i genomsnitt 44 bostäder per år. För prognosåren 2021–2030 är den genomsnittliga planerade nybyggnationen 228 bostäder per prognosår.

De nyplanerade byggnationerna som redovisas i diagrammet har tagits fram av förvaltningens plan och byggenhet. För att sätta den planerade nybyggnationens siffror i kontext har det i

Ulricehamns kommun under de senaste 23 åren (1998–2020) byggts 1013 bostäder medan det under 2021–2030 planeras att byggas 2315 bostäder.

Antal nybyggda bostäder i Ulricehamns kommun 1998-2020 och enligt befintlig planering för 2021-2030



De åren som historiskt haft antalet nybyggnationer som överstigit 100 bostäder har varit 2008, 2013 och 2016 med 105, 101 samt 226 bostäder respektive år. Ett mönster som identifierades var att alla angivna åren också hade en stor folkökning med 164, 196 och 393 personer respektive år. En konklusion skulle kunna vara att nybyggnation per automatik föranleder en folkökning.

En djupdykning i folkökningarna demonstrerar dock att merandelen av folkökningarna dessa år består utav ett stort invandringsnetto. Under 2008 var invandringsnettot 147 personer och stod för 90% av folkökningen. År 2013 hade ett invandringsnetto på 147 personer vilket utgjorde 69 % av befolkningsökningen medan 2016 hade ett invandringsnetto på 252 personer som var 64 % av folkökningen. Sammanfattningsvis är nybyggnation ensamt inte en garant för en folkökning. Andra relevanta faktorer är som tidigare nämnt invandringsnettot, ålderssammansättning i kommunen ett givet år som dikterar utflyttningsmönstret och rådande flyttkedjor.

En annan viktig aspekt är att det finns en osäkerhet i hur bostadsmarknaden kommer att utvecklas framöver som också påverkar hur stor andel av den planerade nybyggnationen som kommer att byggas. För årets prognos är osäkerheten på bostadsmarknaden bunden till Coronapandemin. En kortvarigare kris skulle påverka bostadspriserna marginellt och under en övergångsperiod medföra lägre omsättning av bostäder. En längre kris innebär en större risk för att bostadspriserna sjunker ytterligare och att färre nyproduktioner kan förverkligas.

3.1.2 Prognosantaganden om inflyttning

Metoden för att kalkylera fram inflyttningen för årets prognos är identiskt med föregående årsprognos. Inflyttningsmodellen är en regressionsmodell bestående av $\text{utflyttningsandel} \cdot (\text{viktning}) + \text{nybyggnation} \cdot (\text{viktning})$. (För mer ingående förklaring läs huvudprognosen 2019–2028).

Det teoretiska resonemanget är att inflyttningsmönstret till merandel beror på utflyttningsmönstret, om ingen invånare hade flyttat ut hade det inte heller funnits bostäder för nya invånare att flytta in i. Den andra grundpremisen består av att inflyttningar sker i samband med nybyggnationer och med fler nybyggnationer ökar också sannolikheten för skapade flyttkedjor och nya inflyttare.

Likt de förra prognoserna kommer även denna att ytterligare vikta ned nybyggnationens påverkan.

Viktningen av andelen planerade nybyggnationer under prognosen

År	2021	2022	2023	2024	2025	2026	2027	2028	2029	2030
Planerade nybyggnationer	52	243	516	637	107	135	30	180	245	170
Viktning	0,8	0,4	0,4	0,4	0,36	0,33	0,31	0,20	0,13	0,10

Viktningen börjar ganska lågt de närmaste åren sett till att bedömningen är att det finns större osäkerhetsfaktorer ju längre fram prognosen gäller. Av den anledningen blir viktningen större för varje prognosår vars inflyttningsandel i slutet dikteras utav utflyttningsandelens storlek. Utmaningen för denna modell ligger i hur många nybyggnationer som förväntas att färdigställas. Rådande Coronapandemi medför en större osäkerhet än vanligt för bostadsmarknaden där utfallet för antalet nybyggnationer i sin tur direkt påverkar mönstren för flyttningar. I nästkommande tabell presenteras inflyttningsandelarna för prognosen vilket är baserat på inflyttningsmodellen.

Applicerade inflyttningsandelar under prognosåren

År	2021	2022	2023	2024	2025	2026	2027	2028	2029	2030
Inflyttningsandelar	0,048	0,052	0,056	0,052	0,051	0,048	0,048	0,048	0,049	0,049

Antagandena för det första prognosåret är på en lägre nivå vilket antas vara effekten av rådande Coronapandemin. Från 2022 till 2025 kommer en markant ökning vilket kan tillskrivas de expansiva nybyggnationsplanerna, därefter sker en avstegring som ämnar reflektera de långsiktigare nivåerna.

3.2 Födelse och dödstal

Utgångspunkten i att kalkylera fram antalet barn som ska födas ett prognosår beror på antalet kvinnor som befinner sig i barnafödande åldrar, mellan 15–50 år. Därefter räknas antalet födda barn igenom benägenheten hos kvinnorna i de utvalda åldrarna att föda barn som kallas för *åldersspecifika fruktsamhetstal*. Precis som i den föregående huvudprognosen kommer även denna att basera de åldersspecifika fruktsamhetstalen på ett genomsnitt ifrån de senaste tre åren.

Tillvägagångssättet för att få fram barnafödandet under ett specifikt prognosår utförs genom att antalet kvinnor i varje åldersklass mellan 15 och 50 år multipliceras med respektive åldersspecifikt fruktsamhetstal. Summan fördelas sedan efter kön för att därefter beräkna antalet som överlever. Antagandet för de åldersspecifika fruktsamhetstalen är att Ulricehamns kommun kommer att följa SCB:s prognos för rikets summerade fruktsamhet år 2020 fast anpassat efter en högre nivå eftersom att Ulricehamn historiskt har fött fler barn än

riksgenomsnittet. För 2021 skulle barnafödandet kunna ha varit på en något högre nivå för att kommunen har många som är födda på 1990-talet som befinner sig i barnafödande åldrar. Däremot har antal barnafödande fram till första kvartal under 2021 ligger ungefär samma nivå som år 2018, vilket kan resultera att antal födda barn under året blir lite mindre än genomsnittet på senaste 5 åren. Detta kan bero på låg konjunktur och hög arbetslöshet på grund av Coronapandemin som har medfört under 2020.

För att beräkna antalet invånare som förväntas att dö för varje prognosår genomförs det igenom ålders och könsspecifika dödsrisker. Dödsriskerna anger antalet avlidna under en viss tidsperiod i en viss ålder i relation till folkmängdens storlek vid periodens början. Dödsriskerna används för att reducera den framskrivna befolkningen med avseende på dödsfallen. Likt de åldersspecifika fruktsamhetstalen kommer även dödsriskerna att följa SCB:s riksprognos fast anpassat efter Ulricehamns nivå som i genomsnitt varit lägre än riksgenomsnittet.

4 Huvudprognos

Huvudprognosen indikerar en försiktigare befolkningsökning i jämförelse med de föregående prognoserna. Detta beror på att Coronapandemin antas påverka både andelen förverkligade nybyggnationer, barnafödande, utflyttningar samt invandringen som konstaterats vara viktiga drivkrafter i tidigare års befolkningsökningar. Av den anledningen har också befolkningsutvecklingen skrivits ned till mer blygsammare nivåer under början av prognosperioden. Den mest expansiva perioden under prognosen väntas ske mellan 2022–2025 som kan tillskrivas många planerade nybyggnationer samt att samhället då väntas återhämtat sig ifrån Coronapandemin vilket även möjliggör för invandringen att nå långsiktiga nivåer igen. Under 2022–2025 väntas en ökning på 225 personer i genomsnitt. Sedan väntar en mer stabil och jämn ökning ifrån 2026 tills prognosperiodens slut med en genomsnittlig ökning under perioden på 143 personer.

Förändring mellan 2020-2030

	2020	2021	2022	2023	2024	2025	2026	2027	2028	2029	2030
Folkmängd	24 704	24 771	24 942	25 255	25 471	25 669	25 794	25 923	26 057	26 220	26 385
Folkökning	36	67	172	313	216	198	125	129	132	162	165
Födelsenetto	-12	-7	2	1	2	6	8	8	8	9	10
Födda	247	257	260	260	263	269	273	276	279	283	287
Döda	259	264	258	259	261	263	265	268	271	274	277
Flyttningsnetto	43	74	170	312	214	192	117	121	124	153	155
Inflyttande	1 200	1 186	1 288	1 397	1 313	1 299	1 233	1 238	1 244	1 276	1 285
Utflyttande	1 157	1 112	1 118	1 085	1 099	1 107	1 116	1 117	1 120	1 123	1 130

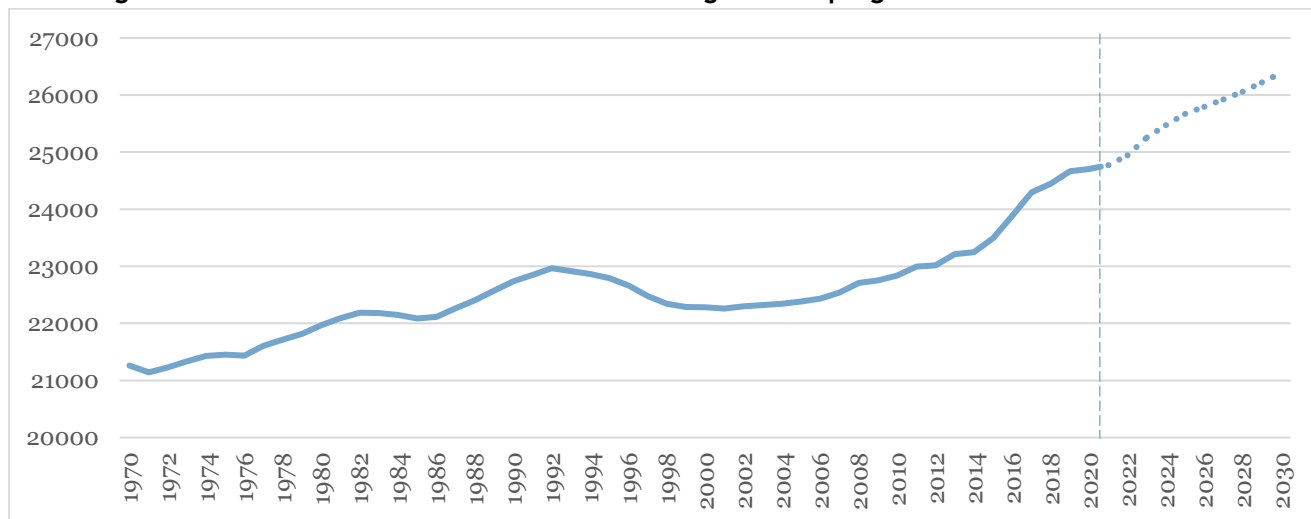
Det teoretiska resonemanget för utvecklingen under 2021 vilar på att utflyttningar kommer att fortsätta vara hög, en viss andel nybyggnation samt invandring sker. Med tanke på den osäkerhet som just nu råder där konsekvenserna av Coronapandemin är oviss skulle

befolkningsutvecklingen kunna få en helt annan utveckling om antagandena inte infrias. Något som bör tas i beaktning i tolkandet av befolkningsprognosen.

Vad gäller födelsenettet väntas det vara negativt under den första prognosperioden. Detta kan främst härledas till att kommunen får till antalet fler äldre som rent statistiskt har större dödsrisker. Barnafödandet väntas öka i en långsammare takt än tidigare prognoserna under de första prognosperioderna. Detta beror delvis på lågkonjunktur och arbetslösheten som kan påverka negativt på barnafödande trots att det finns många 90-talist kullar i barnafödande åldrar i kommunen. Därefter väntas lägre barnafödande som kan tillskrivas lågkonjunkturen för att ifrån 2023 öka igen. I snitt väntas 271 barn födas per prognosår. För att sätta det i kontrast till historiska siffror var genomsnittet för barnafödandet under perioden 2011–2020, 241 nyfödda. Ökningen i barnafödandet är en direkt effekt av nybyggnationerna och åldersfördelningen av nettoinflyttare som är störst bland 30-åringar.

Ur ett längre tidsperspektiv innebär prognosens utveckling att befolkningstillväxten ökar i liknande takt som det gjort de senaste 10 åren.

Folkmängd i Ulricehamns kommun 1970-2020 och i enlighet med prognos 2021-2030



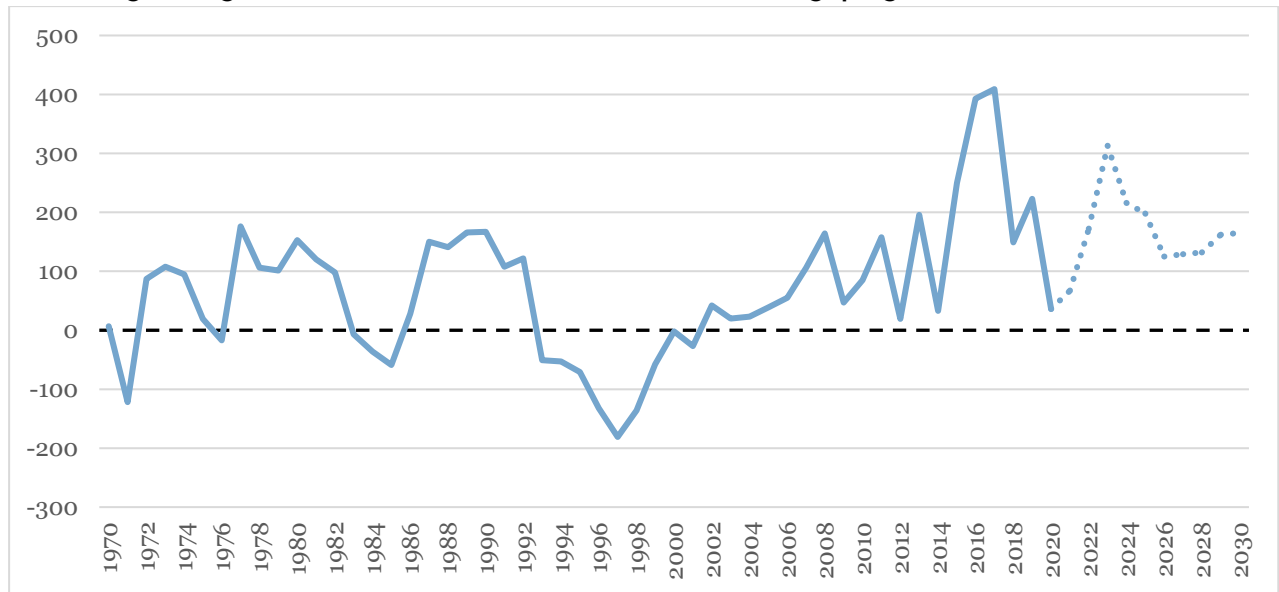
Befolkningsökningen har under de senaste 10 åren (2011–2020) haft en genomsnittlig ökning på 187 personer per år. Ökningen under hela prognosperioden förväntas vara 168 personer per prognosår i genomsnittet, vilket ligger lägre än de senaste åren. Värt att ta i beaktning är också att det historiska underlaget inkluderar rekordåren 2015–2017 med den rekordstora migrationsströmmen. Vidare har även årets prognos reviderat ned utvecklingen 2021–2022 på grund av osäkerheterna med Coronapandemin.

Befolkningsökningar är något som går i trender, något som kan ses i nästkommande diagram som redovisar befolkningsökningarna ifrån 1970–2020 samt i enlighet med prognos 2021–2030.

Diagrammet visar dels att befolkningsökningen de närmaste två åren kommer att vara av mindre storlek och att en mer expansiv period väntar 2022–2025 där förklaringarna har redogjorts tidigare i rapporten. Sedan väntas en noterbar minskning i befolkningsökningen 2026–2030 som reflekteras i en kombination av mindre planerade nybyggnationer och större

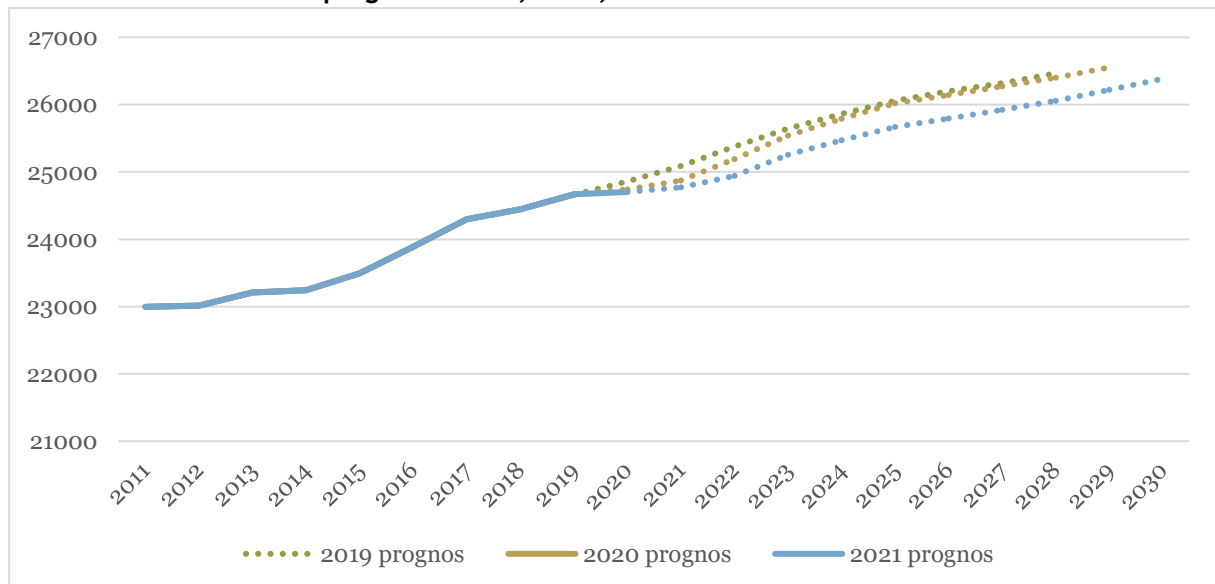
viktning på nybyggnationer då det är långt fram i prognosperioden där störst osäkerheter råder.

Befolkningsökningen i Ulricehamns kommun 1970-2020 och enligt prognos 2021-2030



Vidare demonstrerar även diagrammet att det historiskt finns en stor variation i befolkningsökningarna. Vad detta indikerar är att befolkningsökningar har en stor föränderlighet som är svår att förutspå, där ambitionen i prognosen är att hitta den genomsnittliga utvecklingen som är mest trolig långsiktigt.

Jämförelse mellan huvudprognoser 2019, 2020, 2021



Årets prognos särskiljer sig ifrån de övriga prognoser, vilket visar utvecklingen går mycket långsammare takt än tidigare. Utvecklingsmönster är däremot likartad mellan prognoserna.

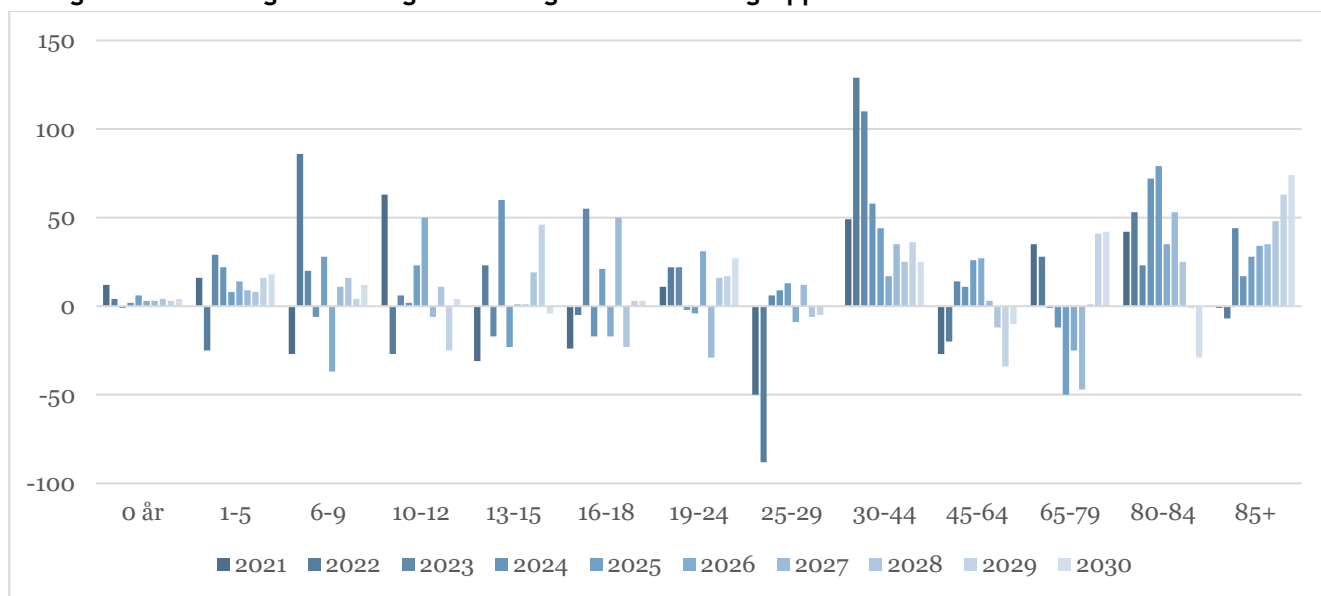
Vad diagrammet redovisar är att 30–44 åringar kommer att få en genomgående ökning vilket beror på att 90-talisterna inledningsvis kommer att åldras in till den åldersgruppen varför åldersgruppen 25–29 åringar också får en minskning. Sedan väntar inflyttningen även

medföra en ökning i den åldersgruppen senare under prognosen. Andra åldersgrupper som får en ökning är 80–84 åringar samt 85 år och äldre.

Prognos för Ulricehamns folkmängd i olika åldrar

Ålder	2020	2021	2022	2023	2024	2025	2026	2027	2028	2029	2030
0 år	253	265	269	268	270	276	279	282	286	289	293
1-5	1397	1413	1388	1417	1439	1447	1461	1470	1478	1494	1512
6-9	1152	1125	1211	1231	1225	1253	1216	1227	1243	1247	1259
10-12	847	910	883	889	891	914	964	958	969	944	948
13-15	887	856	879	862	922	899	900	901	920	966	962
16-18	856	832	827	882	865	886	869	919	896	899	902
19-24	1443	1454	1476	1498	1496	1492	1523	1494	1510	1527	1554
25-29	1422	1372	1284	1290	1299	1312	1303	1315	1309	1304	1304
30-44	4236	4286	4414	4524	4582	4626	4643	4678	4703	4739	4764
45-64	6321	6293	6274	6288	6299	6325	6352	6355	6343	6309	6299
65-79	4311	4346	4374	4373	4361	4311	4286	4239	4240	4281	4323
80-84	790	832	885	908	980	1059	1094	1147	1172	1171	1142
85 + år	789	788	781	825	842	870	904	939	987	1050	1124
Folkmängd	24704	24771	24942	25255	25471	25669	25794	25923	26057	26220	26385

Prognosticerad årlig befolkningsförändring för olika åldersgrupper i kommunen



I tabellen nedanför kommer den årliga procentuella förändringen av folkmängden för respektive prognosår och olika åldersgrupper att presenteras. Bedömningen av hur stora de årliga förändringarna är i respektive åldersgrupp sker igenom den relativa förändringen i förhållande till varje års initiala folkmängd i de olika åldersgrupperna. Den förväntade förändringen kommer att anges i procent för respektive år. En färgskala kommer att appliceras med syftet att accentuera förändringar där den mörkaste gröna innebär de största ökningarna medan den mörkaste röda motsvarar de största minskningarna. De neutrala förändringarna anges i gul färg.

Att ta i beaktning är att en stor procentuell ökning (mörkgrön) ett år som efterföljs med en låg procentuell ökning (ljusgul) innebär att nivån på folkmängden nästintill blivit oförändrat det

andra året. Således är det redovisade resultatet ett förhållande mellan hur många som åldras in till en åldersgrupp och respektive lämnar åldersgruppen ett prognosår.

Prognos för Ulricehamns folkmängd i olika åldrar

Ålder	2021	2022	2023	2024	2025	2026	2027	2028	2029	2030
0 år	4,5%	1,5%	-0,4%	0,7%	2,2%	1,1%	1,1%	1,4%	1,0%	1,4%
1-5	1,1%	-1,8%	2,0%	1,5%	0,6%	1,0%	0,6%	0,5%	1,1%	1,2%
6-9	-2,4%	7,1%	1,6%	-0,5%	2,2%	-3,0%	0,9%	1,3%	0,3%	1,0%
10-12	6,9%	-3,1%	0,7%	0,2%	2,5%	5,2%	-0,6%	1,1%	-2,6%	0,4%
13-15	-3,6%	2,6%	-2,0%	6,5%	-2,6%	0,1%	0,1%	2,1%	4,8%	-0,4%
16-18	-2,9%	-0,6%	6,2%	-2,0%	2,4%	-2,0%	5,4%	-2,6%	0,3%	0,3%
19-24	0,8%	1,5%	1,5%	-0,1%	-0,3%	2,0%	-1,9%	1,1%	1,1%	1,7%
25-29	-3,6%	-6,9%	0,5%	0,7%	1,0%	-0,7%	0,9%	-0,5%	-0,4%	0,0%
30-44	1,2%	2,9%	2,4%	1,3%	1,0%	0,4%	0,7%	0,5%	0,8%	0,5%
45-64	-0,4%	-0,3%	0,2%	0,2%	0,4%	0,4%	0,0%	-0,2%	-0,5%	-0,2%
65-79	0,8%	0,6%	0,0%	-0,3%	-1,2%	-0,6%	-1,1%	0,0%	1,0%	1,0%
80-84	5,0%	6,0%	2,5%	7,3%	7,5%	3,2%	4,6%	2,1%	-0,1%	-2,5%
85 + år	-0,1%	-0,9%	5,3%	2,0%	3,2%	3,8%	3,7%	4,9%	6,0%	6,6%
Folkmängd	0,3%	0,7%	1,2%	0,8%	0,8%	0,5%	0,5%	0,5%	0,6%	0,6%

Utvecklingen i de olika åldrarna kan grovt delas in i två olika typer. Den ena som härstammar ifrån rådande befolkningsstruktur där ökningen kommer ifrån att det finns stora årskullar. Den andra som är extern och som väntas komma ifrån åldersfördelningen av inflyttningen. Ett bra exempel på en åldersgrupp som har en kombination av detta är åldersgruppen 30–44 år som igenom hela prognosperioden kommer att öka. I början av prognosperioden beror detta på att kommunens stora 90-talist kullar åldras in till denna grupp, ifrån 2023 kommer ökningen också ifrån en större andel inflyttare i 30-års åldern.

Ett exempel på den interna ökningen är att kommunen har en stor årskull födda 2016. Igenom hela prognosperioden kan vi också urskilja en ökning de åren de åldras in till en åldersgrupp. År 2022 blir årskullen 6 år där åldersgruppen redovisar en ökning på 7,0 %, 2026 blir kullen 10 år där åldersgruppen får en ökning på 5,2 % och 2029 då kullen blir 13 år får åldersgruppen en ökning på 4,8 %.

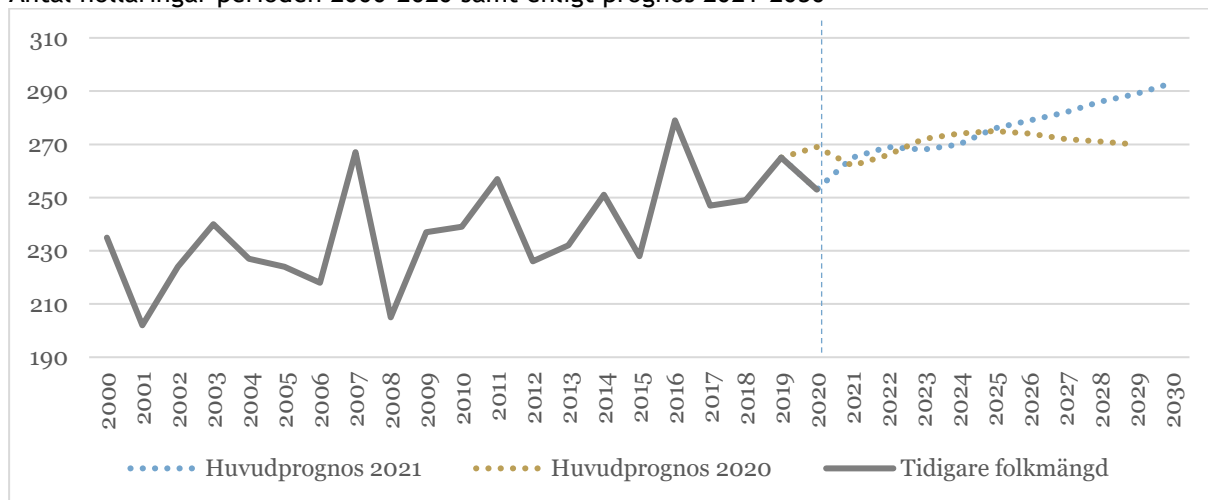
Vad gäller ökningen av 80–84 åringar kan det härledas till att kommunen har stora ålderskullar födda på 1940 – talet som under prognosperioden åldras in i åldersgruppen. Detsamma kan appliceras på 30-talisterna som under prognosperiodens senare hälft, ifrån 2023 blir 85 och äldre. Den ålderskullen som innehar minst förändringar är 45–64 åringar, detta beror dels på att det är en stor åldersgrupp och att de kullarna som lämnar den åldersgruppen blir ersatta med liknande stora kullar.

4.1 Prognos för befolkningen 0-18 år

Befolkningsutvecklingen av 0–18 åringar är av relevans eftersom det påverkar kommunens planering av förskole och skolverksamheten samt lokalförsörjning och resursplaneringen. Den svåraste gruppen att prognosticera fram är 0-åringar, detta beror på att det inte finns någon grundbefolkning att skriva fram utvecklingen på.

4.1.1 Prognos 0-åringar

Antal nollåringar perioden 2000-2020 samt enligt prognos 2021-2030

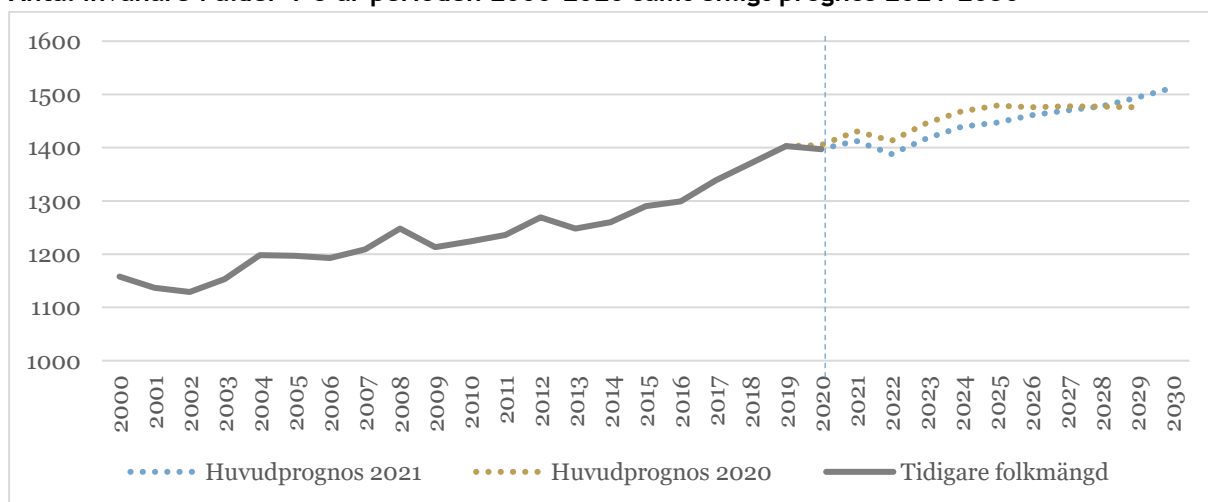


Vad diagrammet redovisar är att kommunen fortsatt kommer ha ett relativt högt barnafödande i kontext till hur det sett ut historiskt. I jämförelse med förra årets prognos, kommer utvecklingen av antal födda barn återupptas under 2021 och därefter fortsätter utvecklingen linjärt, vilket är resultat av riksprognosens beräkning. Två första prognosåren räknades dock ned med tanke på att Coronapandemins effekter kan påverka barnafödandet.

Under hela prognosperioden väntas snittet per prognosår för nyfödda vara 271 barn (födande i kommunen + inflyttande nyfödda).

4.1.2 Prognos 1-5 åringar

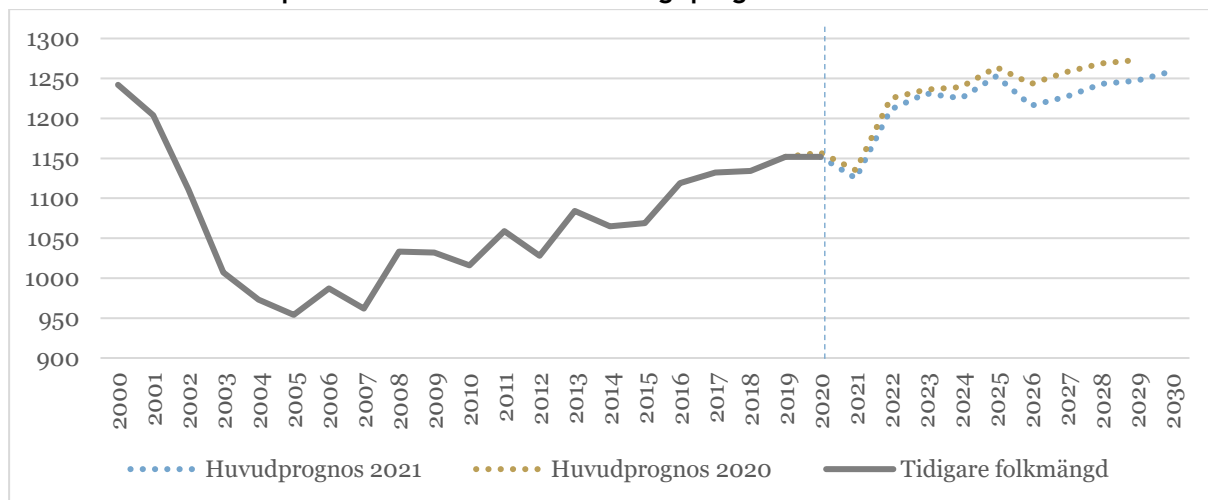
Antal invånare i ålder 1-5 år perioden 2000-2020 samt enligt prognos 2021-2030



Prognosen för 1–5 åringar indikerar en relativt jämn ökning fram till år 2030. År 2025 har barnantalet ökat med 50 barn jämfört med utfallet 2020. År 2030 skulle antal barn öka med 115 i jämförelse med utfallet 2020. Denna åldersgrupp förväntas att vara som flest år 2030 med totalt 1 512 barn.

4.1.3 Prognos 6-9 åringar

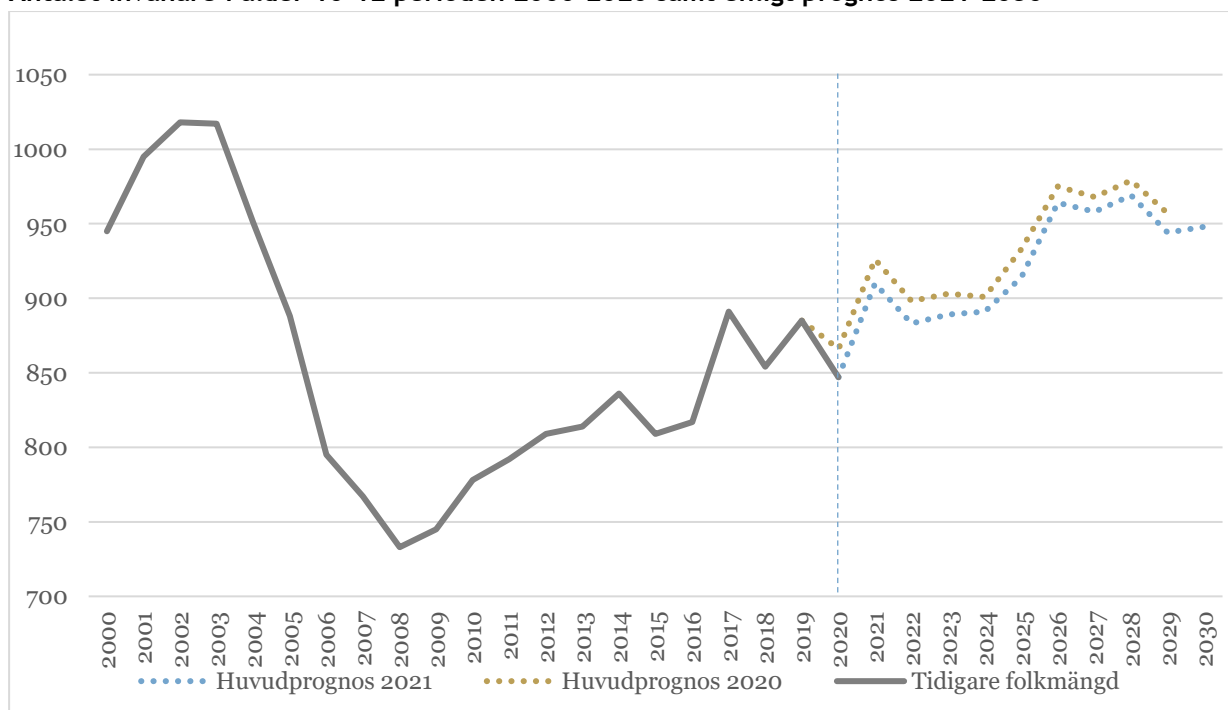
Antal invånare 6-9 år perioden 2000-2020 samt enligt prognos 2021-2030



Prognosen för åldersgruppen 6–9 år demonstrerar en minskning under det första prognosåret, 2021. Därefter ökar antal barn till prognosperiodens slut. Åldersgruppen väntas att vara som flest 2030 med 1 259 barn.

4.1.4 Prognos 10-12 åringar

Antalet invånare i ålder 10-12 perioden 2000-2020 samt enligt prognos 2021-2030

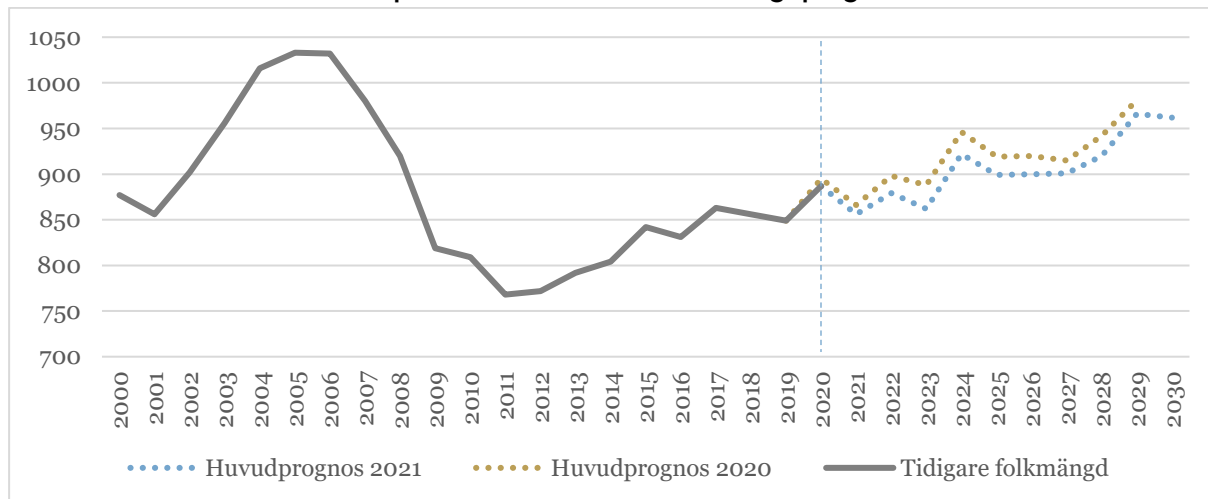


Diagrammet redovisar att utvecklingen för denna åldersgrupp under de närmaste åren får en ökning 2021 där åldersgruppen kommer att utgöras av 910 barn, denna ökning kan härledas till den stora årskullen födda 2011 som år 2021 blir 10 år gamla. Vidare kan vi se att utvecklingen i årets prognos följer förra årets prognos fast på en något högre nivå, detta beror

på att årets prognos under perioden 2023–2029 har fler nybyggnationer än förra årets prognos. Åldersgruppen väntas att vara som flest 2028 med 969 barn.

4.1.5 Prognos 13-15 åringar

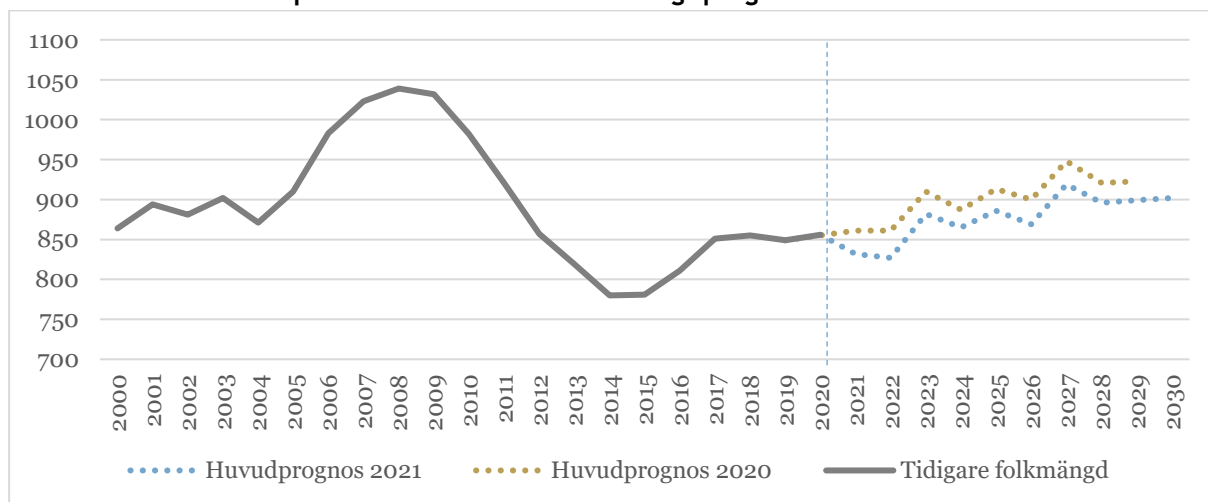
Antalet invånare i ålder 13-15 perioden 2000-2020 samt enligt prognos 2021-2030



Prognosen för 13 – 15 åringar anger en utveckling som följer den långsiktiga trenden. Ökningen som kan noteras 2024 med en total befolkningsmängd på 922 personer kan även där härledas till kullen födda 2011 som då blir 13 år gamla. Vidare har årets prognos nästan en identisk utveckling med förra årets prognos. Åldersgruppen väntas att vara som flest 2029 med 966 barn.

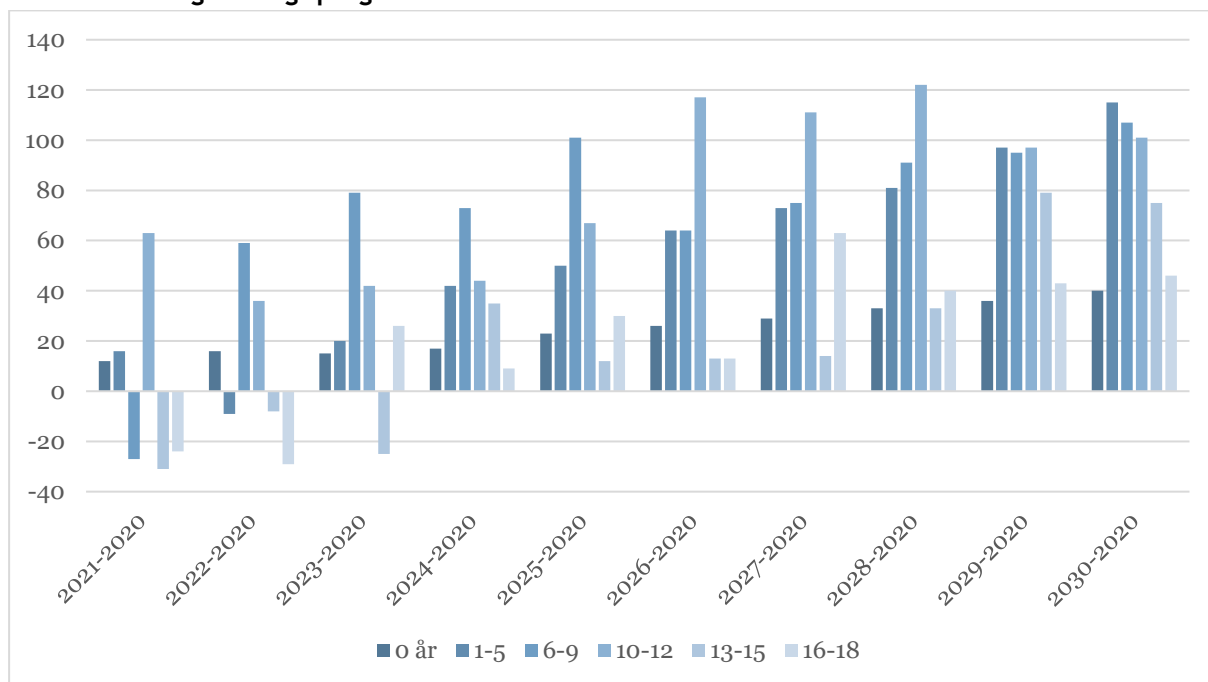
4.1.6 Prognos 16-18 åringar

Invånare i ålder 16-18 perioden 2000-2020 samt enligt prognos 2021-2030



I jämförelse med förra årets prognos ligger utvecklingen något lägre vilket beror på nedjusteringen av inflyttningen vilket medför en lägre utveckling. Den största ökningen kan identifieras 2027 där antalet 16–18 åringar antas vara 919 personer.

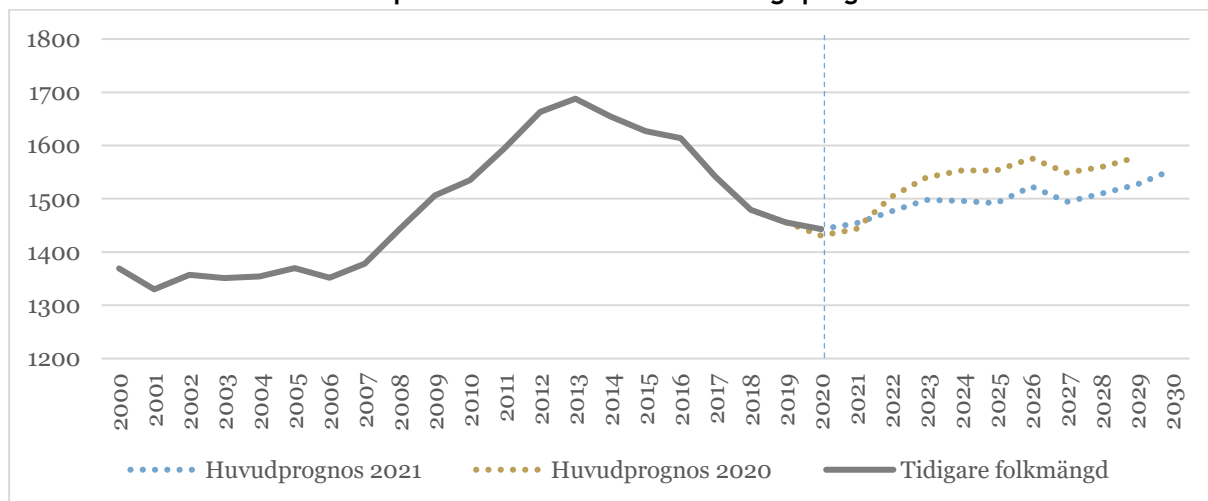
Ackumulerade förändring för 0 - åringar, 1-5 åringar, 6-9 åringar, 10-12 åringar, 13-15 åringar och 16-18 åringar enligt prognos 2021-2030



4.2 Prognos för 19-29 åringar

4.2.1 Prognos 19-24 år

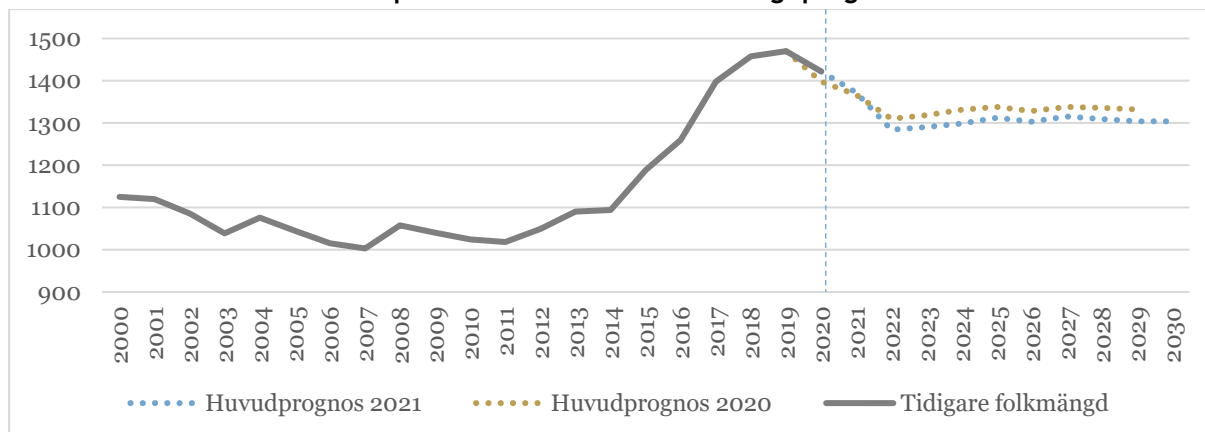
Antalet invånare i ålder 19-24 perioden 2000-2020 samt enligt prognos 2021-2030



Åldersgruppen 19–24 åringar präglas av en hög utflyttning vilket långsiktigt renderar i en låg nettoinflyttning. Ökningen som ändå identifieras i mitten av prognosperioden beror den ökade inflyttningen, både i termer av de som flyttar in och befinner sig i åldersgruppen men även de som flyttar in och åldras in i åldersgruppen. Denna åldersgrupp har en puckel under 2026, vilket beror på att kommunen har en stor årskull ifrån 2007 som då blir 19 år. Åldersgruppen förväntas vara som flest 1 554 personer under 2030.

4.2.2 Prognos 25-29 år

Antalet invånare i ålder 25-29 perioden 2000-2020 samt enligt prognos 2021-2030

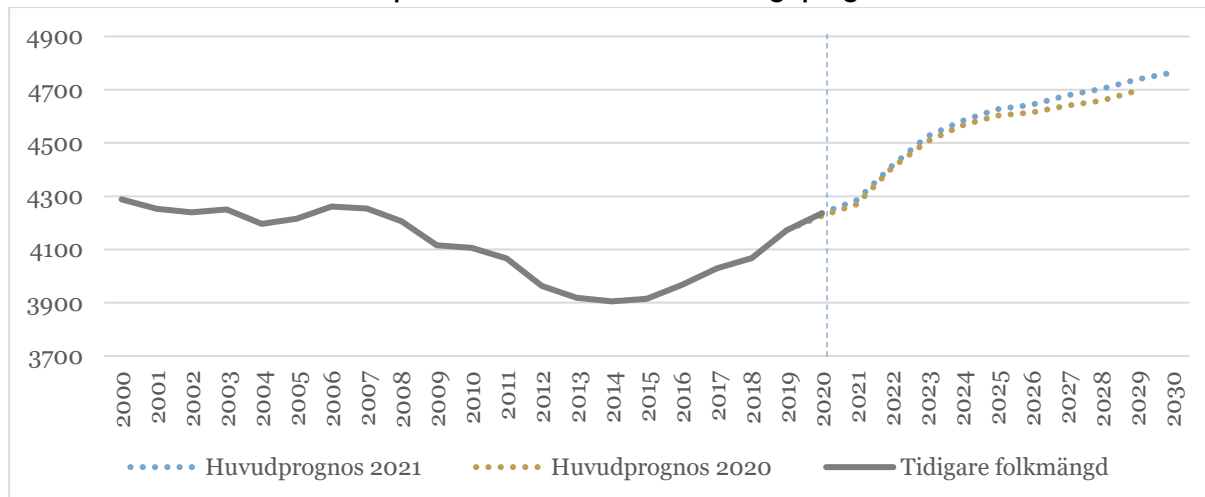


Prognosen för 25–29 åringar indikerar en befolkningsminskning som förväntas att bli som lägst till antalet år 2022 med totalt 1284 personer och innebär en minskning på 138 personer i jämförelse med utfallet 2020. Därefter förväntas en jämn ökning ske fram till prognosperiodens slut. Framförallt sker en markant minskning från 2021 – 2022 med -88 personer. Förklaringen till befolkningsminskningen i denna åldersgrupp är att de stora kullarna födda på 1990-talet lämnar åldersgruppen och ersätts av till antalet färre personer.

4.3 Prognos för 30 - 64 åringar

4.3.1 Prognos 30-44 år

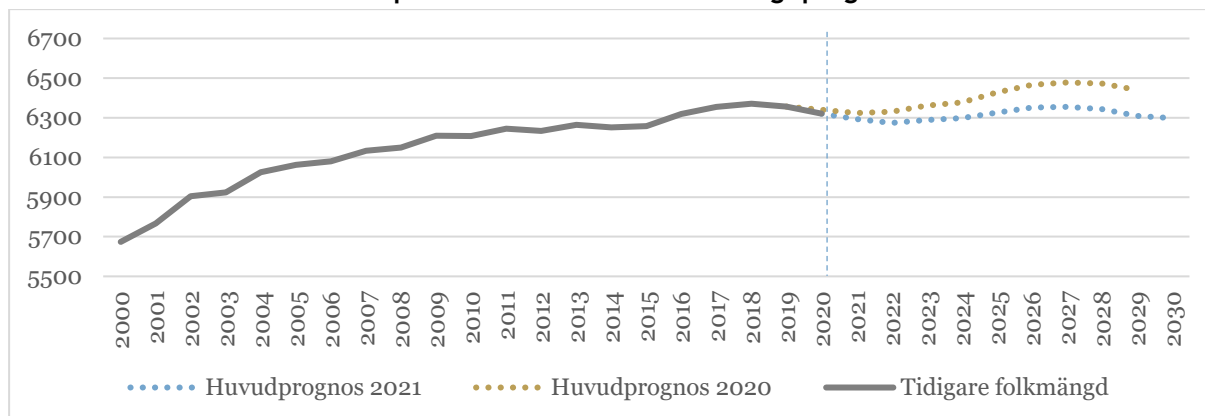
Antalet invånare i ålder 30-44 perioden 2000-2020 samt enligt prognos 2021-2030



Den befolkningsgrupp som genom åren har varit den största gruppen nettoinflyttare har varit åldersgruppen 30 – åringar. Något som får effekt vid samband med många planerade nybyggnationer. Vidare kommer även stora ålderskullar bestående av personer födda tidigt på 1990-talet att bli 30 under prognosens gång vilket också är förklaring till den förväntade ökningen.

4.3.2 Prognos för 45-64 åringar

Antalet invånare i ålder 45-64 perioden 2000-2020 samt enligt prognos 2021-2030



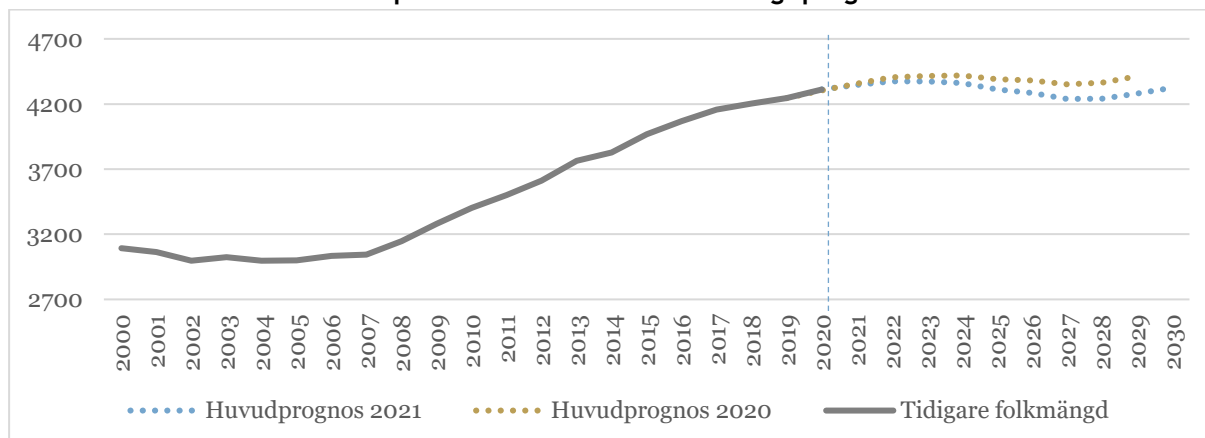
Befolkningen som tillhör åldersgrupperna 45–64 åringar förväntas minska marginellt i början av prognosperioden för att i mitten öka igen. I kontext av att detta är en stor åldersgrupp är den tillväntade minskningen respektive ökningen liten. Stora årskullar bland 60-talister förväntas lämna denna åldersgrupp tidigt under prognosperioden medan de stora årskullarna bland 70-talisterna kvarstår i denna åldersgrupp under prognosperiodens gång.

4.4 Prognos för 65-åringar och äldre

Prognostiseringen för kommunens äldre befolkning indikerar en fortsatt ökning. Detta kan förklaras genom att de stora årskullarna som är födda på 40-talet nu befinner sig i dessa åldrar. Vad diagrammet nedanför kommer att demonstrera är att årets huvudprognos är lik förra årets prognos. Detta beror på att variationen vad gäller inflyttning inte är lika aktuell för äldre då de tenderar att flytta i mindre utsträckning vilket innebär att prognosernas varierande underlag för inflyttning och utflyttning inte får en lika stor effekt bland äldre. Detta innebär också indirekt att prognosen för de äldre är mindre riskfyllda där de prognosticerade förändringarna till merandel beror på kommunens åldersstruktur och sammansättning.

4.4.1 Prognos 65-79 år

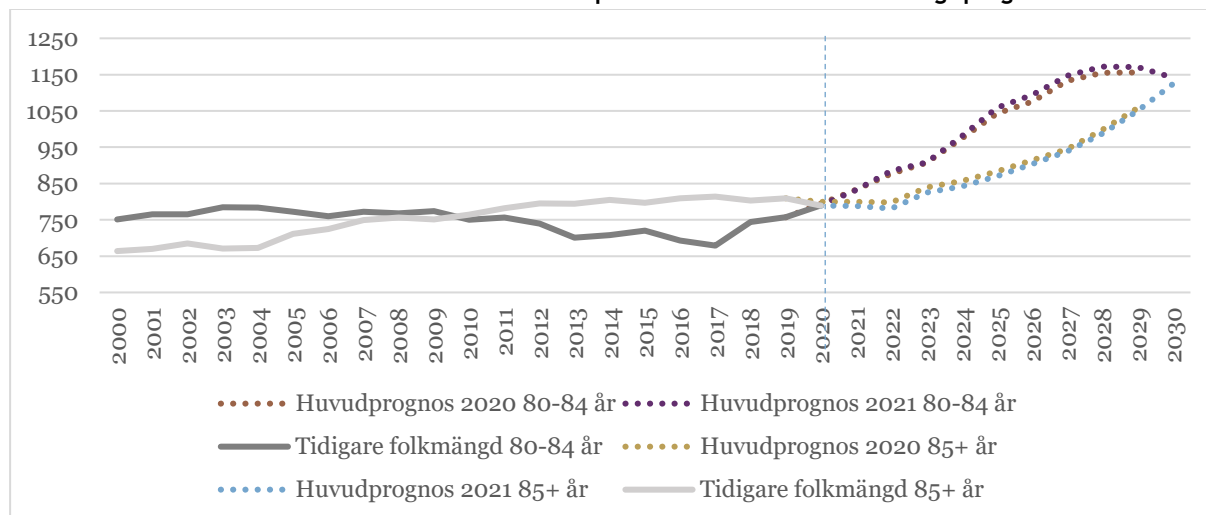
Antalet invånare i ålder 65-79 perioden 2000-2020 samt enligt prognos 2021-2030



I diagrammet som presenteras för åldersgruppen 65–79 år kan en försiktig positiv linjär utveckling identifieras fram till år 2022 som kulminerar i 4374 personer i åldrarna 65–79 år. Därefter sker en minskning under 2027–2030 för att 2029 öka där åldersgruppens totala mängd blir 4323 personer.

4.4.2 Prognos 80-84 år och 85 år +

Antalet invånare i ålder 80-84 samt 85 år och äldre perioden 2000-2020 samt enligt prognos 2021-2030



Prognosen för befolkningen i 80 – 84 års åldern förväntas öka under hela prognosperioden. Under prognosens första hälft till år 2025 väntas en ökning på 269 personer, till prognosperiodens sista år, 2030, prognosticeras en ökning på 352 personer i jämförelse med utfallet 2020 som kulminerar i 1142 personer.

Vad gäller invånarna 85 år och äldre är prognosen att en minskning förväntas att ske fram till 2022 med -8 personer. Därefter anger prognosen att en ökning kommer att ske från och med 2023 som under 2030 ökar med 1124 personer vilket är en ökning ifrån 2020 års utfall med 335 personer.

Den förväntade ökningen kan härledas till de stora årskullarna födda på 40-talet som under prognosperiodens behandling kommer att få ett ökat behov av vård och omsorg. Mellan 2021 och 2030 förväntas gruppen som är 80 år eller äldre att öka med 43,5 % i jämförelse med utfallet 2020 på 1579 personer till 2030 på 2266 personer.

5 Den demografiska försörjningskvoten

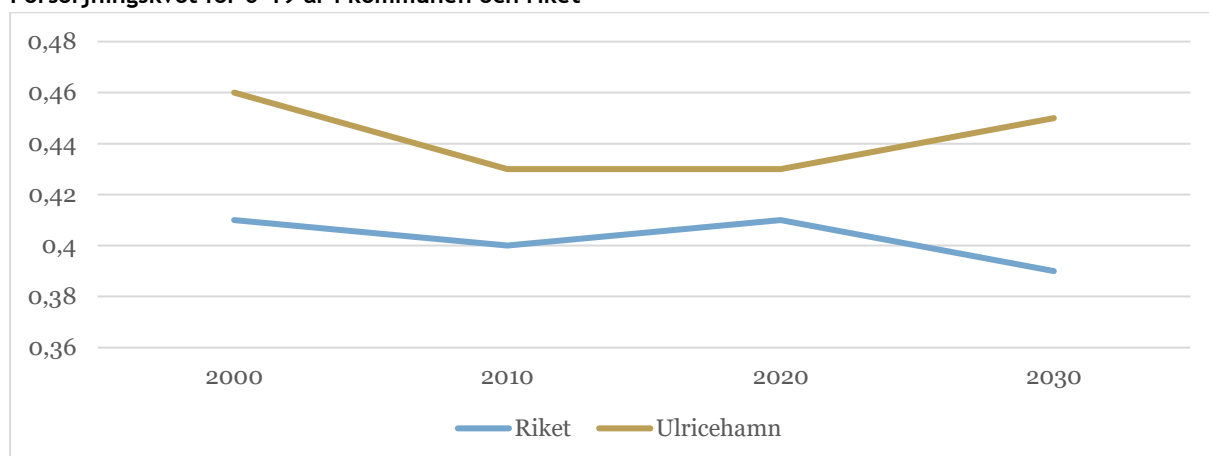
Andelen yngre förväntas ligga på liknande nivåer i framtiden som det gjort historiskt. Ökningen av den totala försörjningskvoten drivs av att andelen äldre blir fler. Ett konkret exempel på detta är att år 2000 var andelen äldre av befolkningen 37 % av befolkningens mängd, 2030 förväntas siffran öka till 48 %, en ökning på 11 procentenheter. Detta reflekteras också i att den totala försörjningskvoten 2030 väntas vara 0,93.

Den demografiska försörjningskvoten i kommunen 2000, 2010 samt 2020 och i enlighet med prognos 2020, 2025 samt 2030

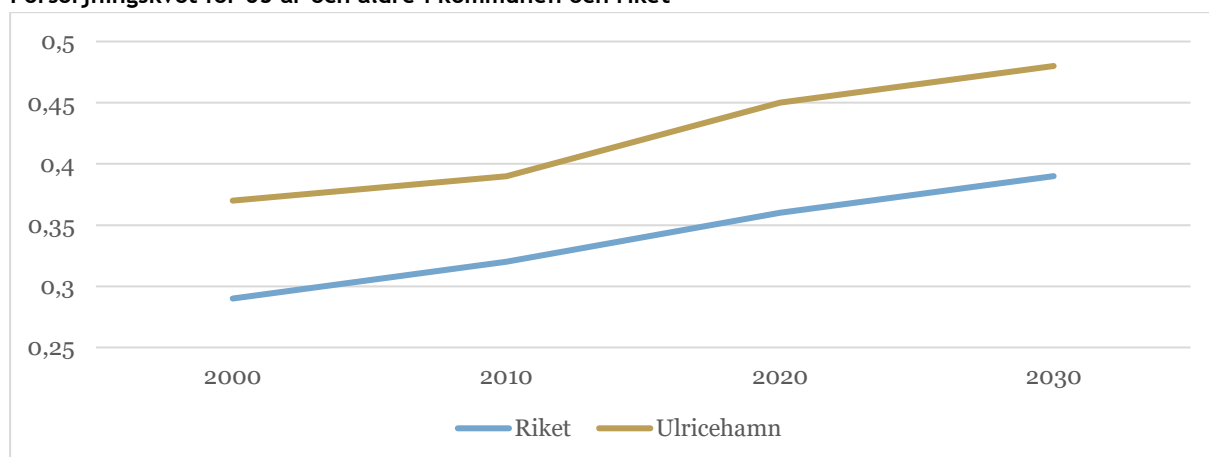
År	Befolkningsmängd	Ålder			Demografisk försörjningskvot		
		0–19 år	20–64 år	65+ år	Yngre	Äldre	Totalt
2000	22 284	5 589	12 188	4 507	0,46	0,37	0,83
2010	22 838	5 367	12 554	4 917	0,43	0,39	0,82
2020	24 704	5 643	13 171	5 890	0,43	0,45	0,88
2025	25 669	5 947	13 483	6 239	0,44	0,46	0,90
2030	26 385	6 176	13 619	6 589	0,45	0,48	0,93

I kommunen har försörjningskvoten för både yngre och äldre genomgående varit högre än i jämförelse med riket, något som kommer att tydliggöras i de två diagrammen som kommer att presenteras här nedanför.

Försörjningskvot för 0-19 år i kommunen och riket



Försörjningskvot för 65 år och äldre i kommunen och riket



Den stora samhällsliga utmaningen ligger i att det för första gången i historien är flera efterföljande stora ålderskullar som åldras samtidigt. Inom den närmaste framtiden är det 30 och 40-talisterna, därefter är det 50 och 60-talisterna. Det är också därför denna utveckling kan identifieras inte bara på lokal eller nationell nivå utan även internationellt. Vad

diagrammet ovanför indikerar är att den pågående demografiska utvecklingen som medför en större total försörjningskvot kommer att inträffa tidigare i kommunen än det gör nationellt.