

Rapport

# LÅNGTIDSPROGNOS 2021-2040 OCH DELOMRÅDESPROGNOS

2021-09-13



ULRICEHAMNS  
KOMMUN

Ulricehamns kommun  
**Strategi- och utvecklingsenheten**

**Yuka Ohshima**  
**Planeringsstrateg**

**Agnes Bergqvist**  
**Planeringsstrateg**

**Max Rademacher**  
**Enhetschef**

# Innehåll

1	Inledning .....	4
1.1	Sammanfattning .....	5
2	Metod och antaganden .....	6
2.1	Utflyttning och inflyttning.....	6
2.2	Kommunens planerade nybyggnation .....	7
2.2.1	Prognosantaganden om inflyttning.....	8
2.3	Födelse- och dödstal .....	10
3	Långtidsprognos 2021–2040 – med tre olika scenarion .....	11
3.1	Långtidsprognos för förskola, grundskola samt gymnasieåldrar .....	15
4	Delområdesprognos .....	23
4.1	Befolkningsmängd i kommunens olika delområden 2012–2020 .....	23
4.2	Metod för delområdesprognos .....	24
4.3	Delområdesprognosernas resultat .....	25
4.4	Prognos och framskrivning för elevantal för kommunens grundskolor .....	30
4.5	Prognos för antal förskolebarn.....	33
4.6	Prognos för hemtjänsten .....	37

# 1 Inledning

Långtidsprognosen 2021–2040 är en mer fördjupad befolkningsprognos som ämnar att behandla tre långsiktiga prognoser på en mer kommunövergriplig nivå med olika scenarion för befolkningsutvecklingen för nästkommande 20 år. Dessa tre olika scenarion utkristalliserar sig i tre totalprognoser, huvudprognos, målprognos samt den dämpade prognosen och baseras på den framtida bostadsutvecklingen och kommunens framtida bostadsbyggande. Syftet med de tre olika huvudprognoserna är att demonstrera hur stor osäkerheterna i prognoserna är över tid samt hur de prognosticerade varierande befolkningsökningarna fördelas på olika åldersgrupper. I prognoserna ökar osäkerheterna över tid, detta åskådliggörs genom ökade skillnader mellan prognosernas förväntade folkmängd över tid.

Ändamålet med att genomföra tre olika prognoser är för att kunna illustrera tre potentiella framtidsscenarion. Dessa scenarion utgår ifrån bostadsutvecklingen och bostadsbyggandet som utgör viktiga faktorer i befolkningsutvecklingen. De tre prognoserna som behandlas kan betraktas som konfidens-intervaller där sannolikheten bland annat beror på utvecklingen av det ekonomiska läget och bostadsmarknadens utveckling. Således kan målprognosen bedömas utgöra det övre konfidens-intervallet och har en utgångspunkt i att merandelen av den planerad nybyggnation förverkligas och att efterfrågan på bostäder förblir hög. Målprognosen kommer också som en följd ha en högre och intensivare befolkningsutveckling än i jämförelse med de andra prognoserna. Den dämpade prognosen motsvarar en utveckling med sämre konjunkturläge som föranleder att många av kommunens planerade nybyggnationer inte förverkligas. Den dämpade prognosen kommer som följd också ha en lägre befolkningsutveckling och kan anses utgöra det lägre konfidensintervallet. Huvudprognosen är i sin tur en direkt förlängning av årets huvudprognos, befolkningsprognos 2021–2030.

I långtidsprognosen kommer även en delområdesprognos att behandlas som sträcker sig 20 år framåt i tiden med en analys av den förväntade befolkningsändringen i kommunens olika delområden. Delområdesprognosen syfte är att synliggöra hur befolkningsförändringarna i kommunen kommer fördelas geografiskt i olika delområden. Både totalprognoserna och delområdesprognosen inriktar sig på ett förskole- och skolperspektiv, med fokus på åldrarna 1–5, 6–12 och 13–15 år. Delområdesprognoserna inkluderar också skolornas och förskolornas upptagningsområden med syftet att kunna prognosticera antalet elever och förskolebarn.

I en prognos är det viktigt att poängtera att osäkerheterna ökar varje prognosår vilket beror på att felaktiga antaganden ackumuleras med tiden och blir större. Således kan de första åren anses vara mer realistiska medan de resterande åren snarare är framskrivningar av befolkningen baserat på kännedomen som innehas idag. En ytterligare osäkerhetsfaktor som gäller delområdena är att eftersom områdena är mindre är de också extra känsliga för vilka antaganden som tas, med andra ord är de statistiska slumpmässiga variationerna större och även dessa fel ökar med tiden.

## 1.1 Sammanfattning

Långtidsprognoserna demonstrerar alla en befolkningstillväxt, den grundläggande variabeln som kommer att diktera storleken på inflyttningen kommer att bero på bostadsbyggandet och hur stor andel det är som kommer att förverkligas. Den dämpade prognosen anger en försiktigare utveckling och prognosticerar fram till år 2030 vara 25 781 invånare, huvudprognosen 26 385 invånare medan målprognosen anger en ökning till 27 133 invånare. Till prognosperiodens slut år 2040 anger den dämpade prognosen en fortsatt försiktig utveckling på 26 138 invånare, huvudprognosen 26 889 invånare medan målprognosen har den intensivaste befolkningstillväxten på 28 366 invånare.

Behovet av förskoleplatser väntas till vårterminen 2030 behövas utöka med 71 platser i centralorten (huvudprognos). Beträffande åldersgruppen 6–12 åringar som går F-6 väntas behovet utökas till 203 platser i kommunen fram till 2030 i jämförelse med utfallet 2020. Vad gäller behovet av högstadieplatser (13–15 år) förväntas platserna behövas utöka till 74 elever fram till 2030 i jämförelse med utfallet 2020.

Utvecklingen av den äldre befolkningen i kommunen väntas öka, både när det gäller åldersgruppen 65–79 år samt 80 år och äldre. I kommunen beror det på att vi har ett stort antal i åldersgrupper födda 1960 samt tidigt 1970-tal som kommer att åldras in i gruppen 65–79 år under prognosens gång. När det kommer till 80 år och äldre sker den ökningen av att stora åldersgrupper födda på 1940 samt 1950-talet blir 80 år och äldre under prognosen. Från hemtjänstens upptagningsområde antas den största ökningen ske i centralorten och mer specifikt i Solrosen och den centrala hemtjänstens upptagningsområde. Fram till prognosperiodens slut 2040 i jämförelse med utfallet 2020 väntas en ökning ske på 243 personer i Solrosens upptagningsområde som är 80 år och äldre, för den centrala hemtjänsten är ökningen på 274 personer.

## 2 Metod och antaganden

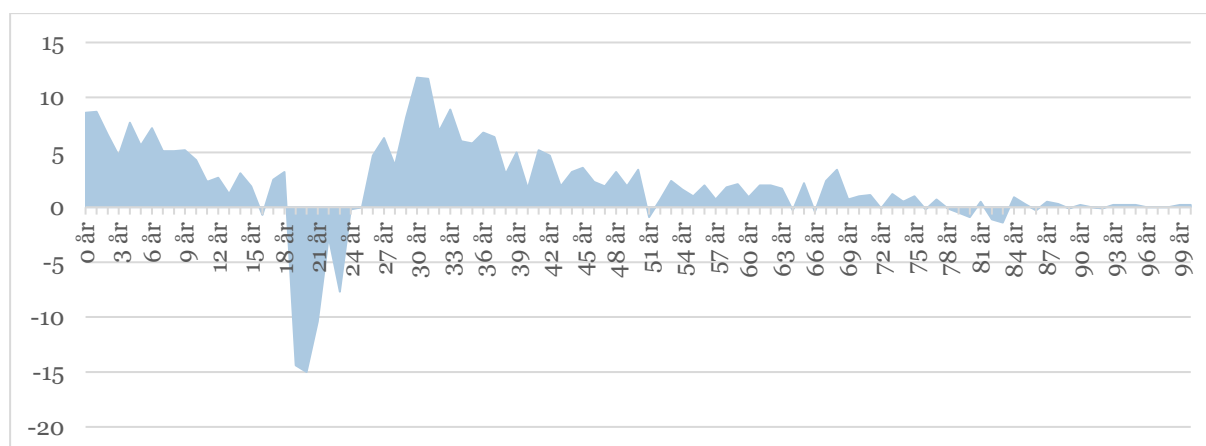
Metodikerna för de långsiktiga befolkningsprognoserna i denna rapport är i grunden detsamma som för 2021 års huvudprognos som sträcker sig 10 år framåt. För en mer djupgående förklaring och genomgång av metodiken, se befolkningsprognos 2021–2030. I denna rapport kommer huvuddragen att presenteras som är bakomliggande faktorer kring den generella metoden bakom prognoserna och mer specifikt kring de antaganden som skiljer de tre långsiktiga prognoserna ifrån varandra och den 10-åriga huvudprognosen.

Den metodiska utgångspunkten för de tre totalprognoserna är kohortmetoden och innebär att en framskrivning av befolkningen genomförs ett år i taget baserat på antaganden om hur många personer som dels flyttar in och ut samt dör och föds i kommunen ett prognosår. Premissen i prognoserna är befolkningens storlek och sammansättning per den 31 december 2020. Prognostiseringen av befolkningens storlek och sammansättning vad gäller kön och ålder prognosticeras således utifrån föregående års befolkningssammansättning minus döda och utflyttade plus födda och inflyttade. Då de föregående nämnda faktorerna, födelsetal, dödstal och olika typer av inflyttningar tenderar att inneha en naturlig växlighet kommer stora variationer att jämnas ut genom användningen av historisk data för dessa variabler.

En grundläggande aspekt i prognosernas antaganden om inflyttningsandelen är nybyggnationens påverkan på externa inflyttare. Vad detta innebär är att det finns en interaktion mellan utflyttningens mönster och inflyttningens mönster, sammanfattningsvis, om personer inte flyttar ut finns det inte heller tillgängliga bostäder för nya personer att flytta in i. En folkökning och en intensivare befolkningsutveckling tenderar att genereras ifrån nybyggnationer som möjliggör för nya invånare att flytta in i. Således har prognosernas antaganden tagit kommunens planerade nybyggnationer i beaktning för de kommande 10 åren. Skillnaderna mellan de tre totalprognoserna kommer vara olika antaganden om hur stor andel av byggplanerna som kommer att förverkligas och vilken tidsintervall på utflyttningens mönstrets påverkan på inflyttningen som kommer att skrivas fram. Härnäst presenteras de antaganden som prognoserna kommer att utgå ifrån mer ingående.

### 2.1 Utflyttning och inflyttning

En av nyckelkomponenterna i framskrivningen av befolkningen är in- och utflyttningen. Mer specifikt är det ålderssammansättningen av in- och utflyttningen som utgör relevans för planeringen av kommunens verksamheter. För att följaktligen förstå och analysera storlekarna på in- och utflyttning och vilket genomslag olika åldersgrupper har är utgångspunkten det genomsnittliga flyttnettot i olika åldrar de senaste åren, flyttnettot består av inflyttning minus utflyttning. Detta kommer att redovisas i kommande diagram.



Figur 1 Kommunens årliga flyttnetto per ålder, det årliga genomsnittet för 2011–2020

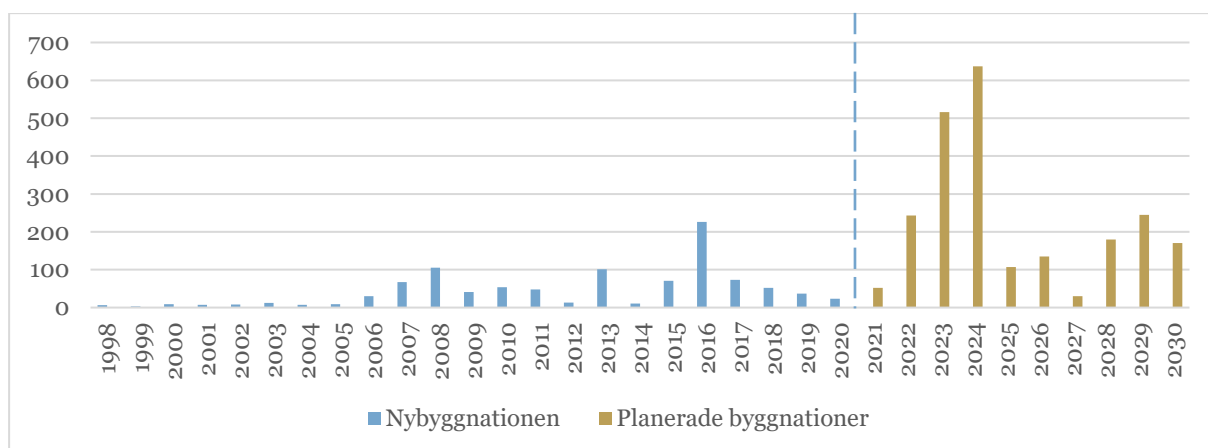
Baserat på figur 1 är tolkningen att flyttnettot är högst bland åldersgruppen 0–10 år samt 29–37 år. Den grupp som har ett negativt flyttnetto är unga vuxna, i Ulricehamns kommun är det invånare i ålder 19–21 år som flyttar ut mest. På en nationell nivå tenderar denna grupp att delas in i två grupper, 19–23 - åringar som flyttar till högskolor samt universitetsorter, 24–28-åringar som flyttar in i större städer<sup>1</sup>. Antagandena om utflyttning utgörs av ålders- och könsspecifika utflyttningsrisker som vilar på hur utflyttningen i kommunen har sett ut de senaste fem åren.

Vad figur 1 också belyser är att inflyttningen är mer stabil sett till att den inbegriper fler åldrar i jämförelse med utflyttningen som är mer koncentrerad inom några specifika åldersgrupper. Diagrammet indikerar med hänvisning till det höga flyttnettot bland åldersgruppen 0–10 år samt personer i åldrarna 29–37 år att barnfamiljer är en av grupperna som flyttar in mest frekvent inom kommunen.

## 2.2 Kommunens planerade nybyggnation

Vad som primärt kommer att skilja de tre totalprognoserna åt är skillnaderna i hänsyn till den planerade nybyggnationen i kommunen som också kommer diktera inflyttningsandelen. Varför nybyggnation har en viktig roll i befolkningsprognosen beror dels på det teoretiska resonemanget om att inflyttning består av två olika delar, utflyttningsmönstret som möjliggör för nya inflyttare och nybyggnation som skapar nya bostäder till potentiella nya invånare. Undantagen är exempelvis ett högt barnafödande eller en hög nivå av anhöriginvandring som hade föranlett till fler boende per hushåll. Här nedanför kommer figur 2 att redovisas hur bostadsbyggandet har sett ut tidigare i kommunen och hur den planerade nybyggnationen ser ut.

<sup>1</sup> SCB (2010) *Inrikes omflyttning*. Örebro: SCB, enheten för befolkningsstatistik.  
[https://www.scb.se/Statistik/BE/BE0101/2010A01L/Inrikes\\_omflyttning.pdf](https://www.scb.se/Statistik/BE/BE0101/2010A01L/Inrikes_omflyttning.pdf)  
 Hämtad den 5 april 2020.



Figur 2 Antal nybyggda bostäder i Ulricehamns kommun 1998–2020 och enligt befintlig planering för 2021–2030

I figur 2 kan vi tyda att den planerade nybyggnationen för de kommande åren, 2021–2030 är fler i förhållande till kommunens tidigare bostadsbyggande. Detta konkretiseras i att det mellan 2011–2020 byggdes i genomsnitt 65,5 bostäder per år medan det mellan 2021–2030 planeras att byggas 232 bostäder i snitt per år. De nyplanerade byggnationerna som redovisas i figuren inbegriper endast dem som är mer sannolika att förverkligas och som har bedömts av förvaltningens plan- och byggenhet. För 2021 är antalet planerad nybyggnationer 52 bostäder. Därefter är det en ökning år 2022 där antalet planerade bostäder är 243 bostäder och kulmineras år 2023 med 516 planerade bostäder. Sedan ser vi en minskning i planerade bostäder där det planeras att byggas som minst under 2027 på 30 bostäder. För att sätta den planerade nybyggnationens siffror i kontext har det i Ulricehamns kommun under de senaste 20 åren (2001–2020) byggts 995 bostäder medan det under 2021–2030 planeras att byggas 2315 bostäder.

### 2.2.1 Prognosantaganden om inflyttning

Den osäkerhet som finns sammankopplad med bostadsmarknadens utveckling förkroppsligas i att veta hur stor del av den planerade nybyggnation som kommer att förverkligas, denna osäkerheten ökar ju längre fram prognosen sträcker sig. Av den anledningen kommer den planerade nybyggnationen att få genomslag i början av prognosperioden och därefter få stegvis avtagande genomslag. Eftersom att långtidsperioden behandlar 20 år kommer de sista 10 åren inte inkludera den planerade nybyggnationen då det är för långt fram i tiden för att kunna göra bedömningar av vilken nybyggnation som planeras.

Inflyttningarna för respektive prognosår kalkyleras fram genom variabeln som heter inflyttningsandel. Denna variabel utgörs av antalet inflyttare till kommunen år  $x$  delat med folkmängden per den 31 december år  $x-1$ . Inflyttningsandelen kan teoretiskt förgrenas i två olika variabler, nybyggnation som föranleder till inflyttning samt utflyttning som skapar lediga bostäder för inflyttning. Precis som förra årets prognos kommer även denna långtidsprognos att ta nybyggnationens planer i beaktning. Sålunda kommer årets inflyttningsandel utgöras av en viktning för förverkligandet av planerad nybyggnation och utflyttningsandelens storlek, taget ifrån ett historiskt genomsnitt. För nybyggnationens relation till inflyttningsandelen kommer en viktning att appliceras som är kopplad till det potentiella förverkligandet av byggplaner. Viktningen motsvarar den inflyttningsandel som enligt sambandet mellan nybyggnation och inflyttning borde gälla, om den planerade nybyggnationen realiserar fullt ut. Där är viktningen relationen mellan antalet planerade nybyggnationer och bedömningen av



hur många som kommer att byggas där en större osäkerhet växer i takt med prognosårens behandling.

De tre prognoserna som kommer att behandlas kommer också ha olika antaganden för inflyttning vilket innebär att prognoserna också bygger på olika viktningar av inflyttningsandelen baserad på planerad nybyggnation respektive utflyttningsandelens historiskt genomsnitt. Viktningen i prognosernas olika antaganden kommer att härnäst demonstreras i tabellform.

Tabell 1 Viktning av nybyggnationer i respektive scenarier

	Målprognos	Huvudprognos	Dämpad prognos
2021	0,97	0,8	0,67
2022	0,55	0,4	0,28
2023	0,50	0,4	0,2
2024	0,50	0,4	0,22
2025	0,48	0,36	0,2
2026	0,45	0,33	0,19
2027	0,44	0,31	0,18
2028	0,37	0,2	0,1
2029	0,29	0,13	0,05
2030	0,22	0,1	0,04
2031	0	0	0
2032	0	0	0
2033	0	0	0
2034	0	0	0
2035	0	0	0
2036	0	0	0
2037	0	0	0
2038	0	0	0
2039	0	0	0
2040	0	0	0

Vad tabellen visar är att prognoserna tar olika mycket hänsyn till den planerade nybyggnationen. Syftet med detta kan härledas till att viktningen är anpassade till prognosernas olika intervaller. Detta innebär att antagandet i målprognosen kommer vara att en högre andel planerad nybyggnation kommer att förverkligas vilket mynnar ut i fler inflyttare än huvud och den dämpade prognosen. Den dämpade prognosen viktas till att anpassas efter att färre planerade nybyggnationer kommer att byggas vilket föranleder en mindre inflyttningsandel än huvud och målprognosen. Att viktningen för den planerade nybyggnationen har en avtagande effekt beror på bedömningen att den planerade nybyggnationen är mer realistisk i början av prognosperioden där en större osäkerhet råder ju längre fram prognosen sträcker sig.

Utflyttningsandelen har applicerats i de olika prognoserna baserat på hur stor inverkan nybyggnationen har haft på inflyttningen. Varför ett glidande medelvärde används i den dämpade samt målprognosen (3 respektive 5 års glidande medelvärde) beror på att de ska kunna ligga under respektive över huvudprognosen samt att ett glidande medelvärde inbegriper fler historiska datapunkter.

Prognosens modell har också utformats till att inflyttningen succesivt närmar sig en mer långsiktig trend för befolkningsutvecklingen i kommunen. Detta påvisas i den avtagande vikten av den planerade nybyggnationen och en lägre inflyttningsandel.

Genom viktningen av den planerade nybyggnation och att utflyttningsandelens historiska genomsnitt sträcker sig längre bak ju längre fram prognosen framskrider blir antagandet för den sammanvägda inflyttningsandelen för respektive prognos följande:

Tabell 2 Inflyttningsandelar

	Målprognos	Huvudprognos	Dämpad prognos
2021	0,050	0,048	0,044
2022	0,062	0,052	0,046
2023	0,061	0,056	0,049
2024	0,055	0,052	0,052
2025	0,052	0,051	0,049
2026	0,051	0,048	0,049
2027	0,049	0,048	0,045
2028	0,050	0,048	0,045
2029	0,050	0,049	0,046
2030	0,050	0,049	0,047
2031	0,048	0,047	0,046
2032	0,048	0,047	0,046
2033	0,048	0,046	0,044
2034	0,049	0,046	0,044
2035	0,048	0,045	0,044
2036	0,047	0,045	0,044
2037	0,047	0,044	0,044
2038	0,046	0,043	0,044
2039	0,046	0,043	0,044
2040	0,046	0,043	0,044

Utifrån tabellen har prognoserna olika inflyttningsandelar som ämnar att avspegla olika scenarion för bostadsmarknaden och konjunkturons utveckling. Målprognosen utgår ifrån ett scenario där en stor andel av den planerade nybyggnationen byggs där efterfrågan på bostäderna är fortsatt hög de nästkommande 10 åren. Den dämpade prognosen utgår ifrån ett motsatt scenario med sämre ekonomiskt läge och att en betydligt mindre andel av den planerade nybyggnationen förverkligas.

## 2.3 Födelse- och dödstal

Antalet barn som beräknas att födas under ett prognosår beror på antalet kvinnor i barnafödande åldrar (15–50 år) och hur stor benägenheten är för att kvinnorna i dessa åldrar ska föda barn. Benägenheten att föda barn i en viss ålder kallas för *åldersspecifika fruktsamhetstal* och baseras i alla tre prognoser på ett genomsnitt ifrån de senaste tre åren. Prognostiseringen av förväntade antalet födda barn under ett prognosår sker genom att multiplicera antalet kvinnor i varje åldersklass mellan 15 och 50 år med respektive åldersspecifikt fruktsamhetstal.

Utvecklingen för de summerade fruktsamhetstalen i Ulricehamns kommun kommer att följa SCB:s prognos för rikets summerade fruktsamhet. Nivån har därefter anpassats efter att kvinnor i kommunen generellt föder fler barn i jämförelse med riksgenomsnittet, detta innebär att utvecklingen för den summerade fruktsamheten i kommunen följer riksprognosen parallellt fast på en genomgående högre nivå. Grundantagandet för respektive prognos kommer vara samma där utfallen av barnafödandet kommer att skiljas åt som beror på vilken karaktär prognosen besitter. Målprognosen som kommer att ha en högre andel inflyttare där den största gruppen består av barnfamiljer kommer också således få fler antalet barn som föds

än resterande prognoser. Den dämpade prognosen som kommer utgå ifrån antagandet av färre andel inflyttare kommer följaktligen också ha färre antal födda. Huvudprognosen kommer placera sig mellan de föregående nämnda prognoserna när det gäller barnafödande.

Antalet invånare som förväntas avlida för varje prognosår kalkyleras fram med hjälp av så kallade ålders- och könsspecifika dödsrisker. Dödsriskerna anger sannolikheten att avlida en viss ålder fördelat på män och kvinnor och tillämpas varje prognosår på befolkningen för att prognosticera hur många personer som statistiskt sett förväntas dö. Dödsriskerna baseras på ett genomsnitt under de senaste fem åren och skiljer sig inte mellan de olika prognoserna. Dödsriskerna tenderar att vara mer cementerade och rör sig marginellt över tid. Således kommer dödsriskerna att utgå ifrån föregående års antaganden om dödsrisker.

### 3 Långtidsprognos 2021-2040 - med tre olika scenarion

Målprognosen är precis som den låter, ett scenario som antar fortsatt många nybyggnationer och att efterfrågan är fortsatt hög vilket innebär en direkt inflyttning. Den dämpade prognosen syftar till att kontrastera målprognosen och utmålar ett scenario där en ansenlig del av nybyggnationerna inte byggs samt där efterfrågan minskat betydligt. Detta scenario aktualiseras när ekonomin går in i en lågkonjunktur eller när bostadsmarknaden bromsar in. Huvudprognosen är ett intervall som lägger sig mellan målprognosen och den dämpade prognosen. Huvudprognosen utmålar ett scenario där en relativt stor del av nybyggnationen realiseras i början av prognosperioden för att sedan succesivt avta längre fram i prognosperioden. I nästkommande tabell kommer resultatet för huvudprognosen att presenteras.

Tabell 3 Huvudprognosens befolkningsutveckling för Ulricehamns kommuns år 2021–2040

År	Folkmängd	Födda	Döda	Födelsenetto	Inflyttande	Utflyttande	Flyttningsnetto	Folkökning
2021	24 771	257	264	-7	1 186	1 112	74	67
2022	24 942	260	258	2	1 288	1 118	170	172
2023	25 255	260	259	1	1 397	1 085	312	313
2024	25 471	263	261	2	1 313	1 099	214	216
2025	25 669	269	263	6	1 299	1 107	192	198
2026	25 794	273	265	8	1 233	1 116	117	125
2027	25 923	276	268	8	1 238	1 117	121	129
2028	26 057	279	271	8	1 244	1 120	124	132
2029	26 220	283	274	9	1 276	1 123	153	162
2030	26 385	287	277	10	1 285	1 130	155	165
2031	26 498	286	277	9	1 240	1 136	104	113
2032	26 610	285	280	5	1 245	1 138	107	112
2033	26 694	284	284	0	1 224	1 140	84	84
2034	26 776	283	287	-4	1 227	1 142	85	81
2035	26 829	282	290	-8	1 205	1 145	60	52
2036	26 879	281	292	-11	1 207	1 146	61	50

2037	26 901	280	294	-14	1 182	1 146	36	22
2038	26 898	279	296	-17	1 157	1 144	13	-4
2039	26 893	277	297	-20	1 157	1 141	16	-4
2040	26 889	276	297	-21	1 157	1 139	18	-3

Vad huvudprognosen indikerar är en försiktigare befolkningsökning som beror på osäkerheterna med Coronapandemin som exempelvis berör ekonomin och flyttmönstret vilket påverkar inflyttningsandelen. De expansiva nybyggnationsplanerna under åren 2022–2025 medför en expansivare befolkningstillväxt med grundantagandet om att de planerade nybyggnationerna förverkligas och att efterfrågan på bostäder i kommunen förblir hög. Under de nästkommande 10 (2021–2030) åren beräknas medelsnittet för befolkningsökningen vara 168 invånare som kan tillskrivas det förväntade flyttnettot. Därefter förväntas en succesiv avtagande befolkningstillväxt som närmar sig de långsiktigare trenderna för befolkningsutvecklingen där befolkningsökningen i snitt 2031–2040 förväntas vara 50 personer. I nästa tabell kommer den dämpade prognosen att presenteras.

Tabell 4 Dämpade prognosens befolkningsutveckling för Ulricehamns kommun år 2021–2040

År	Folkmängd	Födda	Döda	Födelsenetto	Inflyttande	Utflyttande	Flyttningsnetto	Folkökning
2021	24 671	256	264	-8	1 087	1 112	-25	-33
2022	24 668	256	258	-2	1 110	1 111	-1	-3
2023	24 905	253	259	-6	1 307	1 065	242	236
2024	25 120	255	260	-5	1 295	1 075	220	215
2025	25 265	260	262	-2	1 231	1 085	146	144
2026	25 337	264	264	0	1 162	1 090	72	72
2027	25 438	266	266	0	1 190	1 089	101	101
2028	25 516	269	269	0	1 170	1 092	78	78
2029	25 648	272	272	0	1 225	1 093	132	132
2030	25 781	276	275	1	1 231	1 099	132	133
2031	25 837	274	275	-1	1 160	1 103	57	56
2032	25 918	273	278	-5	1 188	1 102	86	81
2033	25 971	272	282	-10	1 166	1 103	63	53
2034	26 048	271	284	-13	1 194	1 105	89	76
2035	26 095	271	288	-17	1 172	1 108	64	47
2036	26 141	271	290	-19	1 174	1 110	64	45
2037	26 159	270	291	-21	1 151	1 110	41	20
2038	26 152	269	292	-23	1 125	1 109	16	-7
2039	26 145	268	294	-26	1 124	1 107	17	-9
2040	26 138	267	294	-27	1 124	1 104	20	-7

Den dämpade prognosen visar en större skillnad i jämförelse med huvudprognosen när det gäller storleken på inflyttningen. Vad som kan noteras är att den dämpade prognosen genomgående har en mindre inflyttningsandel och folkökning. Det finns dock vissa år som påvisar en relativt stor folkökning, detta är också år med många planerade nybyggnationer. Därefter är det ett stegvis avtagande i folkökningen som närmar sig de mer långsiktiga trenderna där den genomsnittliga folkökningen de närmaste 10 åren (2021–2030) är 108 personer.

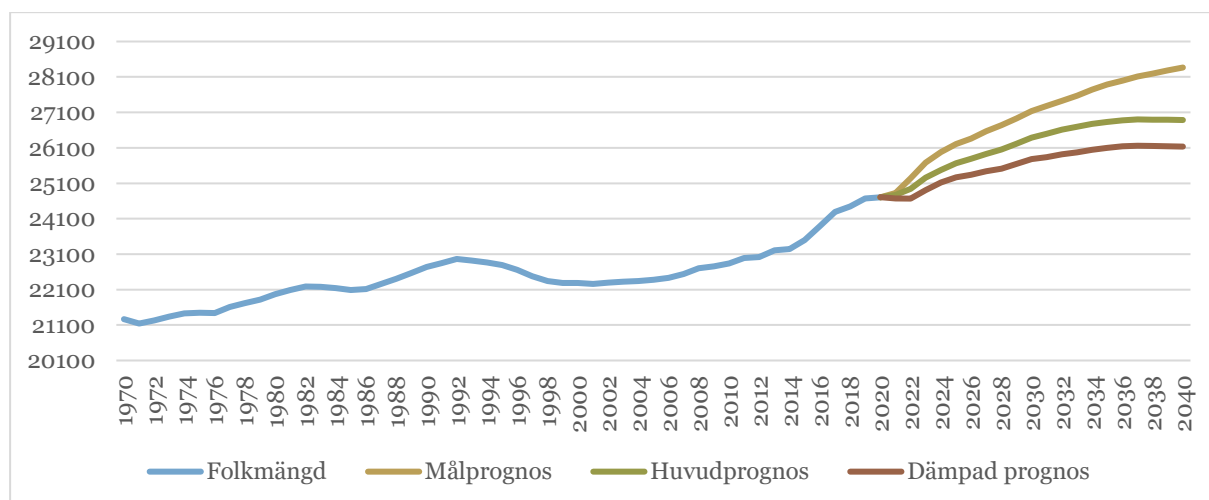
Storleken på inflyttningsandelen ger följd effekter, vid jämförelse med den dämpade prognosen och huvudprognosen är det en skillnad på antalet födda och födelsenettet. Detta beror på att den största gruppen inflyttare består av barnfamiljer och med en lägre andel inflyttare i den dämpade prognosen medför det till färre kvinnor i barnafödande åldrar. En annan följd effekt är att den dämpade prognosen i jämförelse med huvudprognosen har färre antal utflyttare. Detta kan härledas till att den dämpade prognosen har färre inflyttare vilket också innebär färre invånare i utflyttningsrisks åldern som i Ulricehamns kommun består av 19–22 åringar. Nästa tabell kommer att presentera målprognosen som kontrasterar den dämpade prognosen med ett betydligt mer expansivt scenario.

Tabell 5 Målprognosens befolkningsutveckling för Ulricehamns kommun 2021–2040

År	Folkmängd	Födda	Döda	Födelsenetto	Inflyttande	Utflyttande	Flyttningsnetto	Folkökning
2021	24 821	258	265	-7	1 235	1 112	123	116
2022	25 243	264	258	6	1 539	1 122	417	423
2023	25 684	268	260	8	1 540	1 107	433	441
2024	25 979	273	262	11	1 413	1 129	284	295
2025	26 205	280	264	16	1 350	1 141	209	225
2026	26 359	285	266	19	1 284	1 148	136	155
2027	26 572	289	269	20	1 344	1 150	194	214
2028	26 738	293	272	21	1 302	1 157	145	166
2029	26 934	297	276	21	1 337	1 162	175	196
2030	27 133	301	279	22	1 346	1 169	177	199
2031	27 281	300	279	21	1 303	1 176	127	148
2032	27 427	299	283	16	1 309	1 179	130	146
2033	27 573	298	286	12	1 317	1 182	135	147
2034	27 745	298	290	8	1 352	1 187	165	173
2035	27 887	299	293	6	1 332	1 196	136	142
2036	27 999	299	296	3	1 311	1 202	109	112
2037	28 111	299	298	1	1 316	1 204	112	113
2038	28 196	298	300	-2	1 293	1 208	85	83
2039	28 281	298	301	-3	1 297	1 209	88	85
2040	28 366	298	302	-4	1 301	1 211	90	86

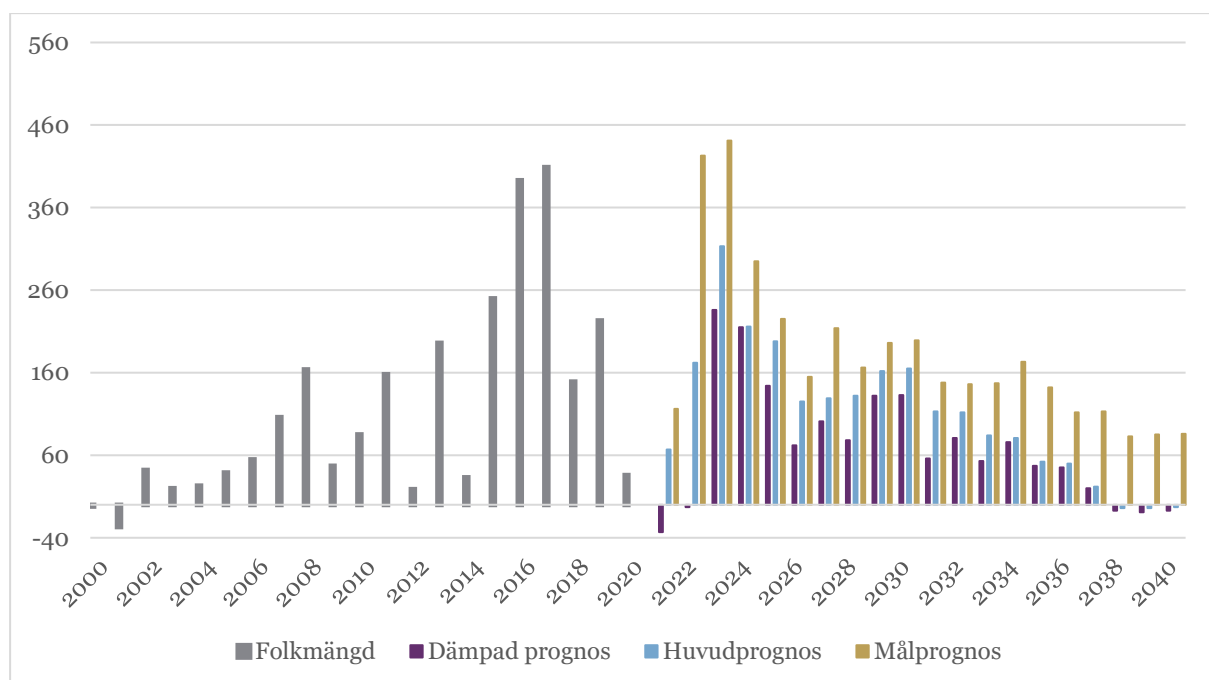
Vad målprognosen anger är en utveckling med de högsta folkökningarna år 2022, 2023 samt 2024. De expansiva befolkningsökningarna sker primärt under den första perioden av målprognosen med en genomsnittlig folkökning på 300 personer fram till år 2025. Detta kan återföras till omfattade byggprojekt som planeras vid bland annat Bronäs, Brunnsbo, Tegelbruket och Bergsäter. Från 2026 till 2040 redovisar målprognosen en genomsnittlig folkökning på 145 personer. Följderna av den höga inflyttningen föranleder ett högre barnafödande då fler kvinnor i barnafödande åldrar flyttar in i form av åldersfördelningen. Vidare kan även en högre utflyttningsandel noteras i jämförelse med huvud och den dämpade prognosen, detta beror på att fler inflyttare också genererar fler invånare som befinner sig i åldrarna för utflyttning.

De tre scenarion som behandlades ovanför kommer att jämföras i kommande diagram i förhållande till den historiska utvecklingen.



Figur 3 Befolkningsutveckling 1970–2020 och i enlighet med målprognos, huvudprognos samt den dämpade prognosen 2021–2040

Med bakgrund i den historiska befolkningsutvecklingen 1970–2020 tyder målprognosen och huvudprognosen på en intensiv befolkningsstillväxt. Den dämpade prognosen innehar en mer blygsam utveckling och följer bättre den långsiktiga befolkningsutvecklingen i kommunen. Vidare är skillnaderna prognoserna emellan relativt små 2021. Därefter ifrån 2022 till 2024 ökar skillnaderna i prognoserna markant för att sedan kontinuerligt vidgas i en långsammare takt. Varför skillnaderna mellan prognoserna börjar tydliggöras mellan 2022–2024 är planer på omfattande bostadsbyggande under tidsperioden där de planerade nybyggnationerna får olika genomslag i prognoserna. För att demonstrera den förväntade befolkningsutvecklingen år för år kommer den årliga förändringen i folkmängd att presenteras enligt den faktiska utvecklingen och de tre prognoserna.



Figur 4 årlig förändring i folkmängd 2000–2020 och i enlighet med målprognos, huvudprognos och dämpad prognos 2021–2040

I detta diagrammet träder skillnaderna fram på ett distinktare vis, åren med de största skillnaderna prognoserna emellan är 2022, 2023 och 2024. De åren där den planerade nybyggnationen är mindre omfattande medför till en mindre skillnad mellan prognoserna. Vad gäller nybyggnationen och inflyttning är det värt att poängtera att det kan förekomma fördröjningar mellan färdigställda bostäder och inflyttningar. Exempelvis finns det omfattande planer på bostadsbyggande år 2023 där inflyttningen mycket väl kan spridas ut under nästkommande år. Ett konkret exempel på detta är att många nya bostäder färdigställdes 2016 men där folkökningen blev större året efter 2017.

### 3.1 Långtidsprognos för förskola, grundskola samt gymnasieåldrar

I denna del av rapporten kommer vi rikta ett fokus på de unga åldersgrupperna, på vad de tre prognoserna prognosticerar med ett särskilt fokus på förskole- och grundskoleåldrarna. I nästa tabell kommer det förväntade totala antalet invånare varje prognosår inom de olika åldersgrupperna för skolverksamheten att presenteras i enlighet med respektive prognos.

Tabell 6 förväntad folkmängd i de unga åldersgrupperna 2020 och enligt prognoserna i kommunen

	Dämpad prognos				Huvudprognos				Målprognos			
	1-5 år	6-12 år	13-15 år	16-18 år	1-5 år	6-12 år	13-15 år	16-18 år	1-5 år	6-12 år	13-15 år	16-18 år
2020	1397	1999	887	856	1397	1999	887	856	1397	1999	887	856
2021	1405	2027	854	828	1413	2035	856	832	1417	2039	857	833
2022	1365	2072	872	818	1388	2094	879	827	1412	2118	886	837
2023	1387	2089	853	872	1417	2120	862	882	1455	2156	873	895
2024	1406	2084	912	855	1439	2116	922	865	1486	2161	936	879
2025	1408	2129	887	875	1447	2167	899	886	1499	2217	914	900
2026	1416	2135	886	856	1461	2180	900	869	1517	2235	917	884

2027	1421	2135	885	905	1470	2185	901	919	1534	2249	921	937
2028	1425	2156	902	881	1478	2212	920	896	1545	2283	943	916
2029	1438	2130	946	881	1494	2191	966	899	1564	2268	990	920
2030	1454	2139	940	884	1512	2207	962	902	1584	2290	989	926
2031	1464	2148	948	897	1526	2222	972	919	1599	2312	1001	944
2032	1472	2151	923	935	1535	2230	949	957	1610	2327	980	985
2033	1475	2162	923	928	1540	2246	950	952	1617	2349	984	983
2034	1477	2171	931	935	1541	2257	960	960	1624	2368	998	994
2035	1475	2177	932	914	1537	2264	963	940	1625	2384	1005	977
2036	1471	2188	936	913	1531	2275	969	941	1623	2401	1015	980
2037	1466	2195	935	919	1523	2283	969	947	1621	2417	1019	991
2038	1459	2198	933	918	1515	2285	968	949	1619	2426	1022	997
2039	1453	2197	935	921	1506	2284	971	953	1617	2433	1028	1005
2040	1448	2194	939	919	1499	2280	975	952	1616	2436	1036	1008

För att överskådliggöra prognostiseringen för de unga åldersgrupperna och från kommunens planperspektiv är det viktigt att kunna se den prognosticerande sammanlagda förändringen i folkmängd per åldersgrupp med startpunkt årsskiftet 2020/2021. Av den anledningen har de årliga förändringarna i respektive åldersgrupps folkmängd ackumulerats år för år i nästa tabell utifrån respektive prognos.

Tabell 7 Ackumulerad förändring i unga åldersgrupper per prognos och prognosår

	Dämpad prognos				Huvudprognos				Målprognos			
	1-5 år	6-12 år	13-15 år	16-18 år	1-5 år	6-12 år	13-15 år	16-18 år	1-5 år	6-12 år	13-15 år	16-18 år
2020-2021	8	28	-33	-28	16	36	-31	-24	20	40	-30	-23
2020-2022	-32	73	-15	-38	-9	95	-8	-29	15	119	-1	-19
2020-2023	-10	90	-34	16	20	121	-25	26	58	157	-14	39
2020-2024	9	85	25	-1	42	117	35	9	89	162	49	23
2020-2025	11	130	0	19	50	168	12	30	102	218	27	44
2020-2026	19	136	-1	0	64	181	13	13	120	236	30	28
2020-2027	24	136	-2	49	73	186	14	63	137	250	34	81
2020-2028	28	157	15	25	81	213	33	40	148	284	56	60
2020-2029	41	131	59	25	97	192	79	43	167	269	103	64
2020-2030	57	140	53	28	115	208	75	46	187	291	102	70
2020-2031	67	149	61	41	129	223	85	63	202	313	114	88
2020-2032	75	152	36	79	138	231	62	101	213	328	93	129
2020-2033	78	163	36	72	143	247	63	96	220	350	97	127
2020-2034	80	172	44	79	144	258	73	104	227	369	111	138
2020-2035	78	178	45	58	140	265	76	84	228	385	118	121
2020-2036	74	189	49	57	134	276	82	85	226	402	128	124
2020-2037	69	196	48	63	126	284	82	91	224	418	132	135
2020-2038	62	199	46	62	118	286	81	93	222	427	135	141
2020-2039	56	198	48	65	109	285	84	97	220	434	141	149
2020-2040	51	195	52	63	102	281	88	96	219	437	149	152

Denna tabell redovisar förväntade förändringar för de olika unga åldersgrupperna. För antalet barn i förskoleåldrarna förväntas de öka med ungefär 50 barn fram till år 2025 (huvudprognos). Men beroende på kommunens bostadsbestånd och dess påverkan på



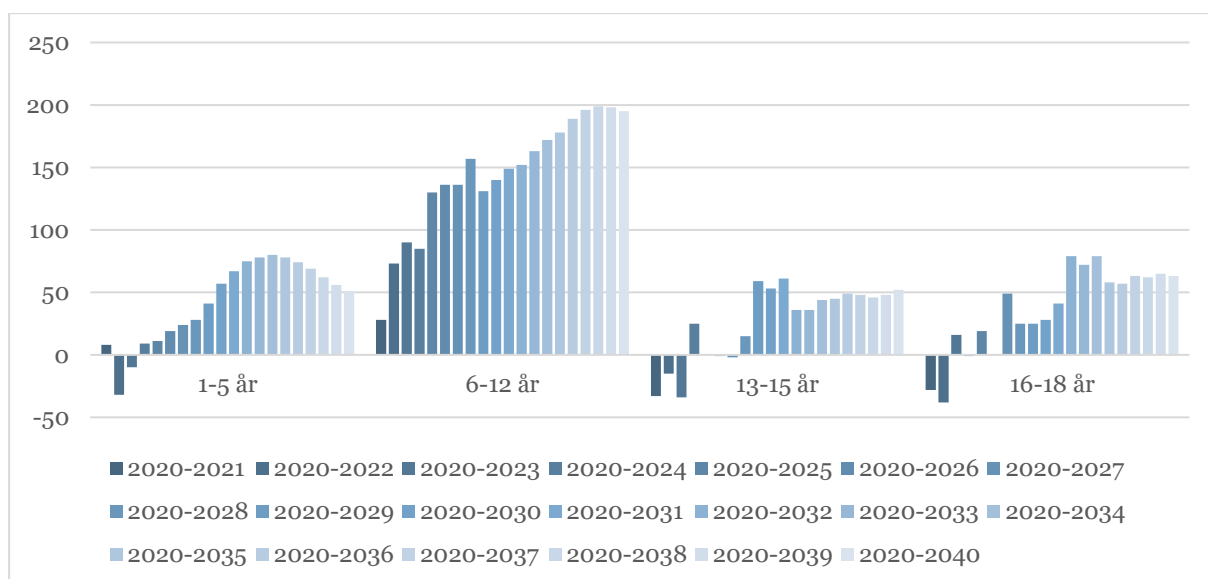
inflyttningsstorlek kan det komma att hamna mellan 11 barn (dämpad prognos) eller 102 barn (målprognosen). Antalet barn i förskoleåldrarna (1–5 år) ökar genomsnittet 20 barn i genomsnittet under perioden 2021 fram till 2025 enligt målprognosen och 17 barn under perioden från 2026 fram till 2030. Därefter kan en succesiv avtagande utveckling noteras bland förskoleåldrarna.

För låg och mellanstadieåldersklassen (inklusive förskoleklass) förväntas en ökning på cirka 168 barn (huvudprognosen) inom de närmaste fem åren (2025). Precis som med förskoleåldrarna beror utvecklingen på kommunens nybyggnationer och dess inverkan på inflyttning, där den dämpade prognosen anger en ökning på 130 barn medan målprognosen en ökning på 218 barn. Denna åldersgrupp antas nå sin topp under 2038 med en ökning på 286 barn (huvudprognosen) i jämförelse med årsskiftet 2020/2021. Om en stor andel av den planerade nybyggnationen realiseras förväntas denna målgrupp i målprognosen nå sin topp under 2040 med en ökning på 437 barn medan den dämpade prognosen har sin topp för denna åldersgrupp under 2038 på 199 barn i jämförelse med årsskiftet 2020/2021.

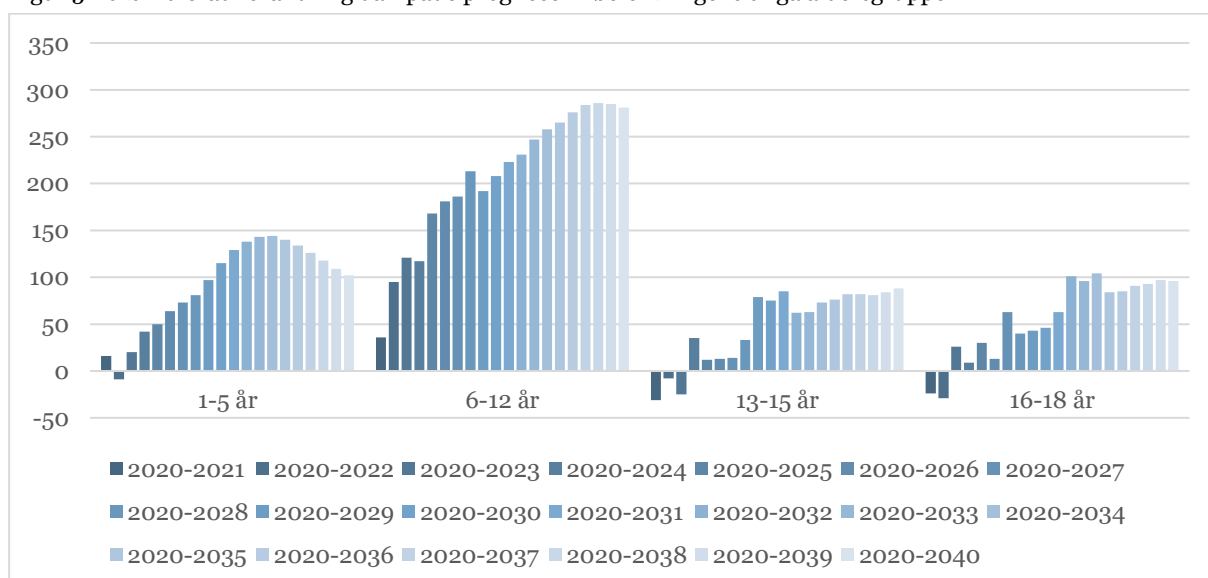
Prognostiseringen för högstadieåldrarna förväntas vara något lägre än låg och mellanstadieåldrarna. Under de nästkommande fem åren (2025) förväntas åldersgruppen få en ökning på 35 barn (huvudprognosen) men beroende på kommunens bostadsbestånd och bostadsmarknadens utveckling en ökning på 25 barn (dämpad prognos) eller 49 barn (målprognosen). Befolkningsutvecklingen är väldigt känslig när det kommer till stora befolkningskullar, detta kan exempelvis noteras mellan 2023 och 2024 där denna åldersgrupp ökar ifrån 862 till 922 (+60) personer i huvudprognosen. Detta beror i detta fall på att den stora ålderskullen födda mellan 2009 och 2011 åldras in i denna åldersgrupp. Denna åldersgrupp förväntas vara som flest år 2040 med en ökning på 88 barn i jämförelse med årsskiftet 2020/2021. För den dämpade prognosen är åldersgruppen som flest 2029 med en ökning på 59 barn medan i målprognosen är åldersgruppen som flest 2040 med en ökning på 149 barn i jämförelse med årsskiftet 2020/2021.

Gruppen i gymnasieåldrarna (16–18 år) kommer uppskattningsvis i huvudprognosen om 5 år (2025) att få en ökning på 30 personer, beroende på bostadsbyggandets genomslag anger den dämpade prognosen en ökning på 19 personer medan målprognosen anger en ökning på 44 personer. I jämförelse med årsskiftet 2020/2021 antas denna åldersgrupp öka som mest under 2034 med en ökning på 104 personer i huvudprognosen. För den dämpade prognosen är toppen 2032 och 2034 på 79 personer medan målprognosen indikerar att den högsta ökningen kommer att ske under 2040 ned 152 personer.

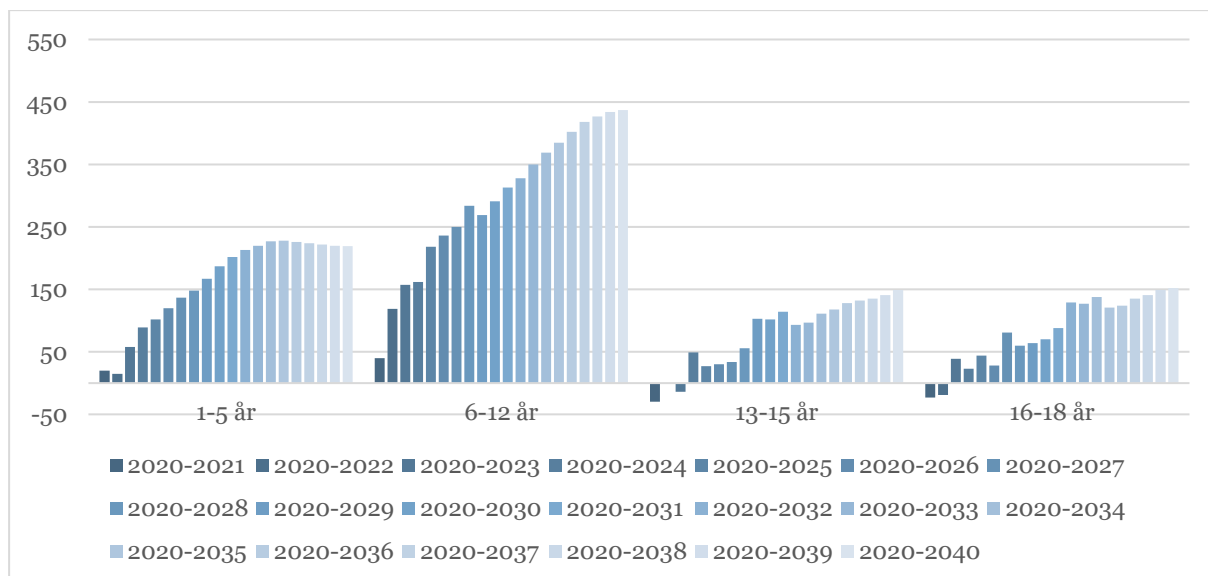
För att tydliggöra de sammanlagda förändringarna fram till varje i år i förhållande till den initiala folkmängden vid årsskiftet 2020/2021 kommer de föregående tabellen att presenteras i tre olika diagram som behandlar respektive prognos. De kommande diagrammen kommer att redovisa förändringarna fram till olika år. Den första stapeln (mörkast blå färg) för varje åldersgrupp anger den prognosticerande befolkningsförändringarna under första året, den andra stapeln anger förändringen under de första två åren och så vidare till den sista stapeln (ljusaste blå färg) som anger den förväntade sammanlagda befolkningsförändringen för varje åldersgrupp under hela prognosperioden.



Figur 5 Ackumulerad förändring dämpade prognosen i befolkningens unga åldersgrupper

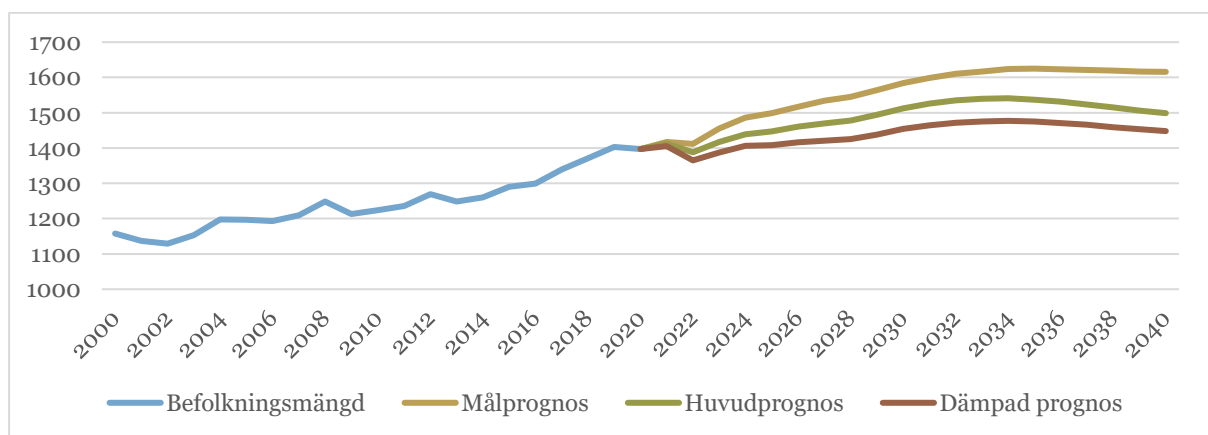


Figur 6 Ackumulerad förändring huvudprognos i befolkningens unga åldersgrupper



Figur 7 Ackumulerad förändring målprognos i befolkningens unga åldersgrupper

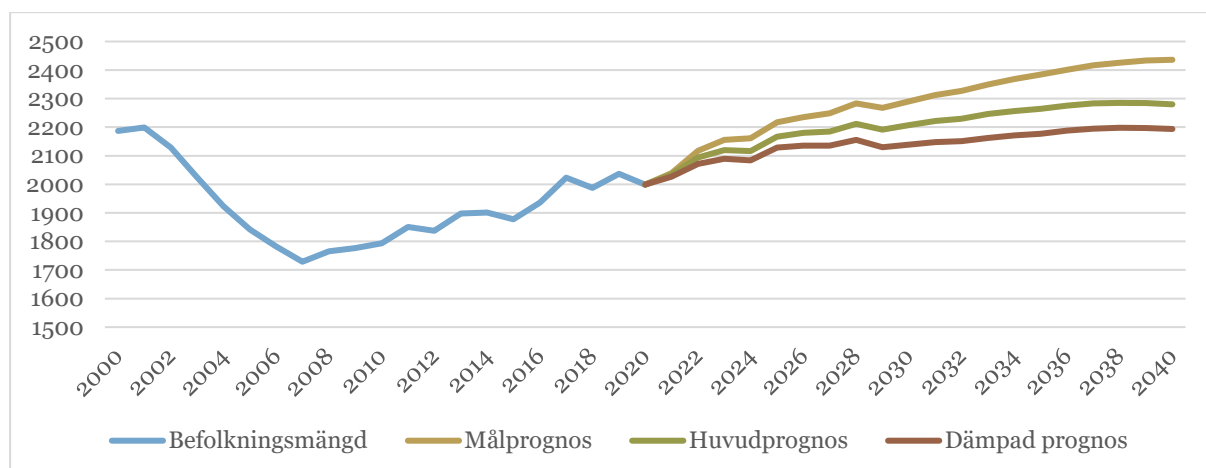
Vad diagrammen åskådliggör är att vissa åldersgrupper förväntas få en större ökning under specifika år. Ett exempel är åldersgruppen 6–9 år som förväntas få en markant ökning 2022 i alla tre prognoser vilket kan härledas till att den stora ålderskullen födda 2016 då kommer att börja i förskoleklass. Vidare kan en stor skillnad urskiljas vad gäller prognostiseringen för åldersgruppen 6–12 åringar i prognoserna. Detta beror på att det är en stor åldersgrupp som inbegriper 7 årskullar där effekterna av högre födelsetal och stor inflyttning av småbarnsfamiljer får olika genomslag under prognosperioden. Följdeflekterna av inflyttningsandelen kan också noteras i åldersgruppen 1–5 år, där den dämpade prognosen 2030 och senare anger ett succesivt kontinuerligt minskande som dels beror på en mindre direktinflyttning i den åldersgruppen samt en mindre inflyttning av kvinnor i barnafödande åldrar. Härnäst kommer ett diagram att redovisas som behandlar skolåldrarnas förväntade utveckling i enlighet med de olika prognoserna.



Figur 8 Befolkningsutveckling år 1-5 2000-2020 och enligt prognoserna 2021-2040

I detta diagrammet demonstrerar de tre prognoserna en likartad utveckling fram till år 2021 med en ökning i alla prognoserna. Ifrån 2022 ökar spridningen mellan prognoserna och således även osäkerheten.

Vad gäller åldersgruppen för förskoleklass- och lågstadieålder kommer den faktiska befolkningsutvecklingen samt de tre prognoserna att presenteras nedan.

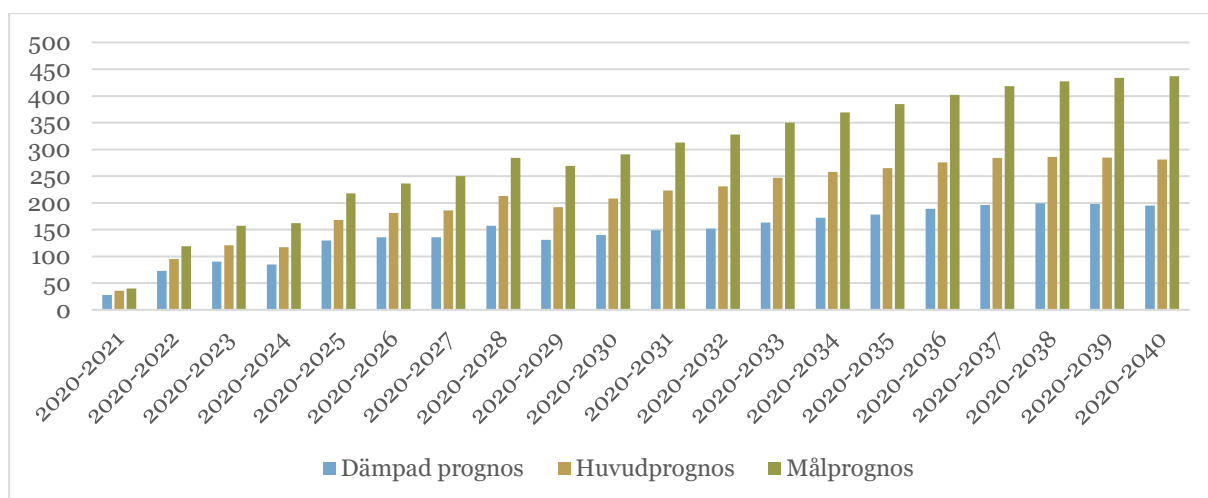


Figur 9 Befolkningsutveckling 6–12 åringar 2000–2020 och enligt prognoserna 2021–2040

Vad som är värt att notera är att alla tre prognoser anger en stor ökning i denna åldersgrupp 2021 men i olika grader, detta beror på att den stora årskullen födda 2011 fyller 10 år det året och även årskullen födda 2014 börjar också lågstadiet. Från år 2022 börjar även största årskullen födda 2016 börjar förskoleklass, vilket bidrar till ytterligare ökning i denna åldersgrupp.

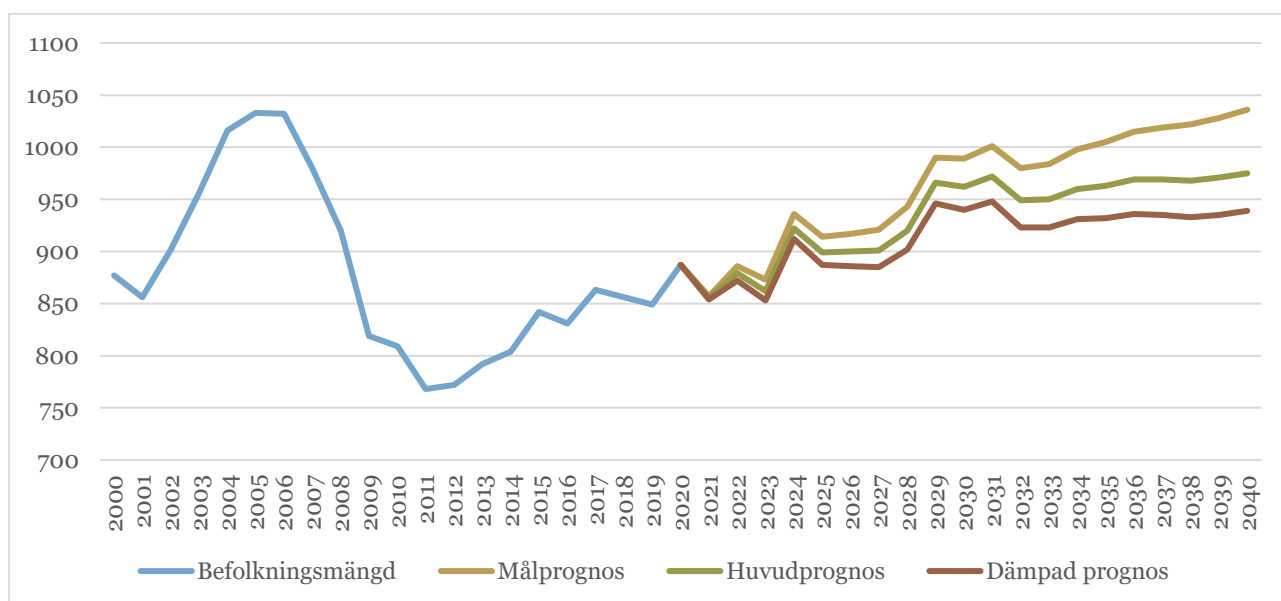
Varför prognoserna anger en ganska snarlik utveckling och ligger nära varandra beror på att utvecklingen i denna åldersgrupp primärt under de första 10 åren förväntas att komma internt i termer av ålderskullar som åldras i denna grupp. Ifrån 2029 ökar skillnaderna mellan prognoserna som kan deduceras till de olika födelsetalen i prognoserna, där de nyfödda under prognosperiodens början efter 2029 åldras in i mellanstadieåldrar.

I detta diagram kan en större spridning noteras mellan prognoserna som beror på att denna åldersgrupp inbegriper många årskullar. Efter tio år, år 2030 förväntas denna åldersgrupp utgöras av ungefär  $2207 \pm 83$  personer (huvudprognos plus/minus skillnad i jämförelse med målprognos/dämpad prognos). För att tydliggöra den förväntade utvecklingen i denna åldersgrupp kommer nästa diagram att visa den ackumulerade förändringen fram till varje prognosår enligt respektive prognos.



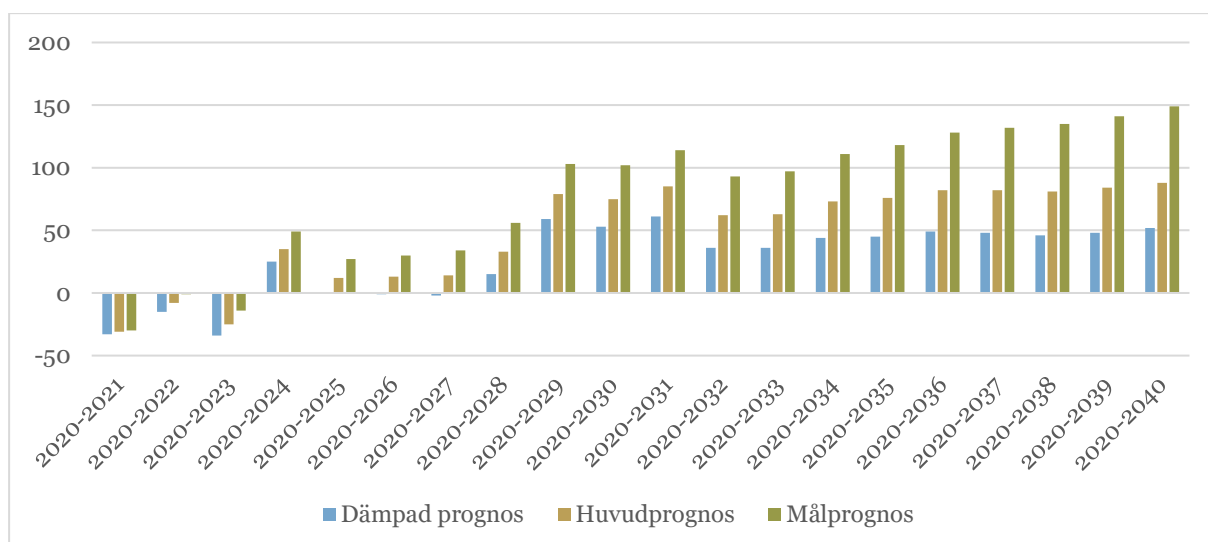
Figur 10 prognosticerad ackumulerad förändring i befolkningen 6–12 år 2021–2040 hela kommunen

Vad som kan utläsas ifrån diagrammet är att prognoserna har en relativt låg spridning i det första prognosåret. Därefter ifrån 2022 fram till 2028 kan vi identifiera en succesiv ökning där spridningen prognoserna emellan bibehålls på liknande avstånd fram till prognosperiodens slut. Nästa åldersgrupp är högstadieåldern mellan 13–15 år som kommer att redovisas i diagrammet nedanför.



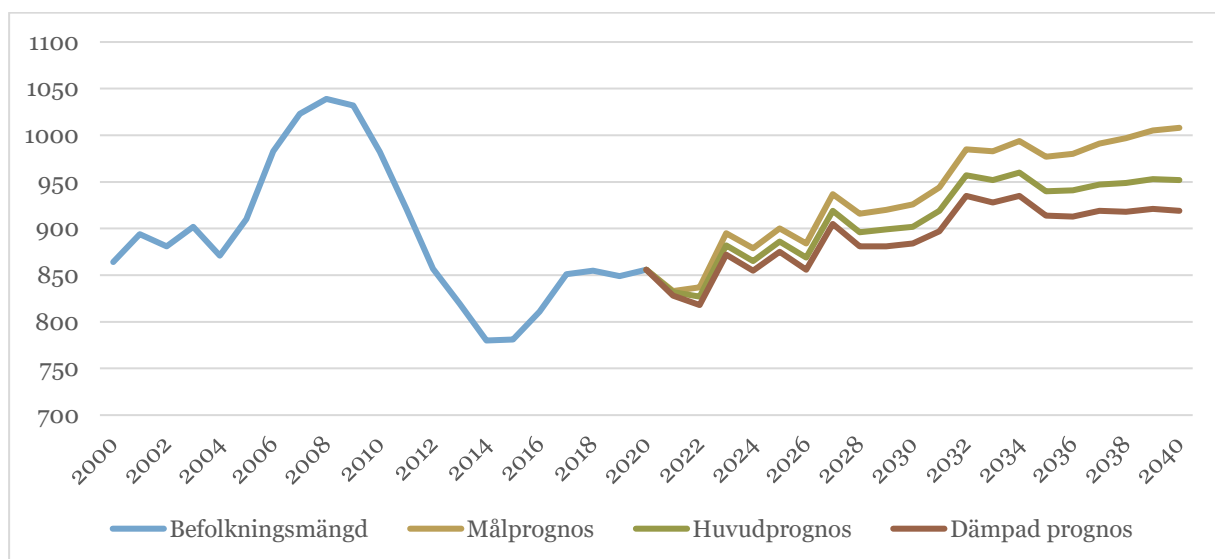
Figur 11 Befolkningsutveckling 13–15 åringar 2000–2020 och enligt prognoserna 2021–2040

Vad diagrammet demonstrerar är dels att osäkerheten i högstadieåldern är mindre än i jämförelse med andra åldersgrupper, detta kan vi se genom att spridningen för de olika prognoserna är relativt små där de ligger relativt nära varandra. Runt 2030 förväntas det vara 962 ungdomar mellan 13–15 år  $\pm$  20 ungdomar. Därefter till prognosperiodens slut kan en stegrande skillnad mellan prognoserna urskiljas. Samma mönster kan identifieras i stapeldiagrammet nedanför för den ackumulerade förändringen i antalet 13–15 åringar fram till varje prognosår, utifrån respektive prognos.



Figur 12 prognosticerad ackumulerad förändring i befolkningen 13–15 år 2021–2040 hela kommunen

Baserat på stapeldiagrammet noteras den största ökningen i huvudprognosen för personer i 13–15 års åldern 2040, med en ökning på 88 ungdomar i jämförelse med utgångsläget. Under hela prognosperioden (2021–2040) förväntas denna åldersgrupp öka med 5 personer i genomsnitt, 8 personer per år enligt målprognosens och 3 personer per år enligt dämpade prognos. Nästa åldersgrupp som kommer att diskuteras är gymnasieåldrarna mellan 16–18 år som kommer att presenteras i nästkommande diagram.



Figur 13 Befolkningsutveckling 16–18 åringar 2000–2020 och enligt prognoserna 2021–2040

Utvecklingen för gymnasieåldrarna visar att prognoserna ligger nära varandra fram till 2027 därefter ökar avstånden till prognosperiodens slut. Vad som kan konstateras är att de äldre åldersgrupperna (13 år +) visar mindre osäkerhet i termer av mindre skillnader mellan prognoserna än i jämförelse med de yngre åldersgrupperna. Detta kan härledas till att de äldre åldersgrupperna är mindre känsliga mot osäkerhetsfaktorerna inflyttning som framförallt berör de ännu yngre åldersgrupperna samt barnafödande.

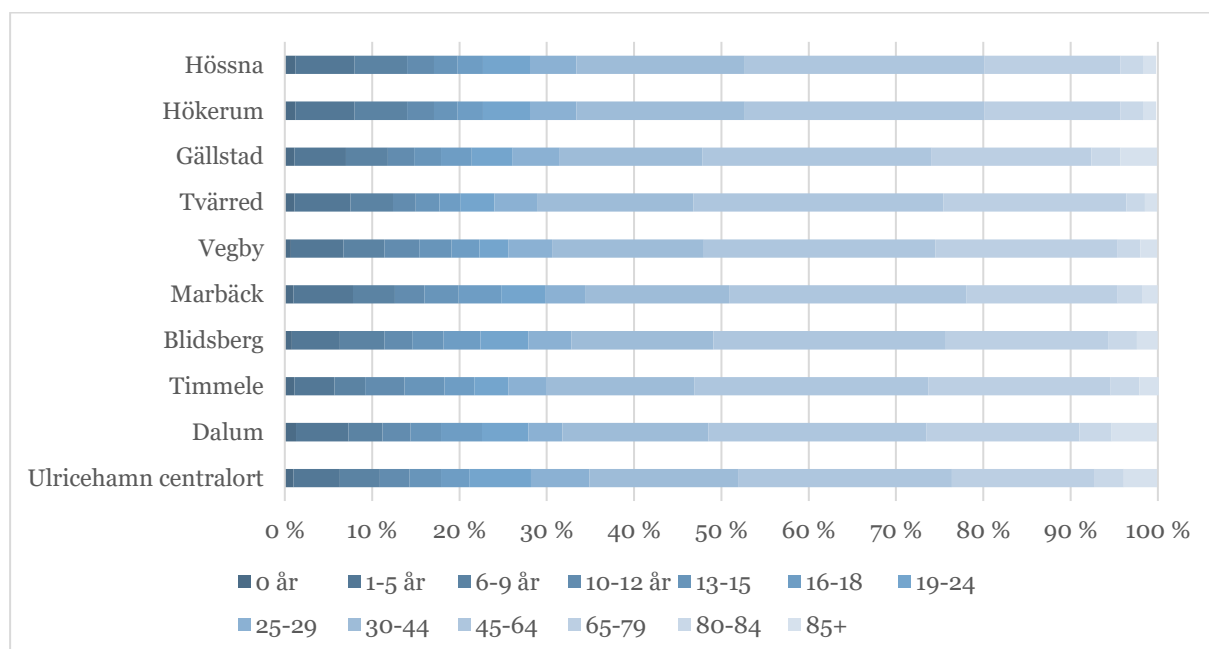
## 4 Delområdesprognos

Under detta avsnitt redovisas prognosen över kommunens delområden. Syftet är kunna identifiera vilka demografiska förändringar som sker ur ett geografiskt perspektiv och med detta kunna göra en behovsbedömning om vart uppkomna behov kommer att uppstå.

### 4.1 Befolkningsmängd i kommunens olika delområden 2012-2020

	2012	2013	2014	2015	2016	2017	2018	2019	2020
Ulricehamn	10 727	10 837	10 863	11 089	11 389	11 632	11 790	11 914	11 882
Dalum	1077	1106	1079	1105	1101	1097	1115	1121	1141
Timmele	1697	1673	1683	1659	1672	1710	1701	1682	1684
Blidsberg	1481	1495	1538	1516	1536	1550	1541	1572	1516
Marbäck	737	734	720	739	746	777	773	808	820
Vegby	987	1006	993	1038	1052	1068	1030	1043	1098
Tvärred	900	910	895	912	894	928	923	942	951
Gällstad	1760	1741	1765	1749	1790	1797	1806	1817	1822
Hökerum	2466	2489	2465	2433	2447	2465	2494	2489	2499
Hössna	1183	1220	1243	1254	1260	1272	1272	1280	1291
<b>Totalt hela kommunen</b>	<b>23 015</b>	<b>23 211</b>	<b>23 244</b>	<b>23 494</b>	<b>23 887</b>	<b>24 296</b>	<b>24 445</b>	<b>24 668</b>	<b>24 704</b>

En viktig aspekt i folkmängden är hur åldersfördelningen ser ut, det är via åldersfördelningen som vi kan kalkylera fram eventuella behov för exempelvis förskolor, skolor samt äldreboenden. I nästkommande diagram kommer den procentuella åldersfördelningen i förhållande till respektive delområdes befolkningsmängd att presenteras.



Figur 14 Befolkning efter åldersfördelning i Ulricehamns kommuns olika delområden 2020

Baserat på diagrammet för åldersfördelningen i delområdena är det Marbäck (19,9%), Hökerum och Hössna (19,8%) som har den yngsta befolkningen, det vill säga störst andel i åldrarna 0–15 år, den procentuella befolkningsandelen är angivna inom parentes. I genomsnitt har delområdena en befolkningsandel i åldrarna 0–15 år på 19 %. Orterna som har den största befolkningsandelen äldre (80 år eller äldre) är Dalum (8,9 %) Gällstad (7,5 %) samt Ulricehamns centralort (7,2%) som bland annat kan härledas till att dessa orter också har äldreboenden.

## 4.2 Metod för delområdesprognos

Delområdesprognosen utgår ifrån en nationell klusteranalys där statistiska egenskaper har tagits fram för områden i olika kommuner med liknande bostadsbestånd, som klassificeras utifrån vilket typklassområde (TYKO) de tillhör. TYKO-klassificeringen anger bostädernas hustyp, upplåtelseform, ålder, taxeringsvärde samt storlek på den tätort som bostaden tillhör. Till varje TYKO-klass kopplas statistiska egenskaper som påverkar befolkningsutvecklingen. Detta innebär att varje TYKO tilldelas specifika inflyttningsandelar, utflyttningsrisker, boendetäthet och nivåer för fruktsamhet. Klusteranalysen behövs eftersom delområdena har för små folkmängder för att kunna göra framskrivningar med hjälp av delområdenas egna historiska befolkningsutveckling. De slumpmässiga variationerna blir med andra ord för stora när populationen är liten. Vidare är utgångspunkten i delområdena en långsiktig befolkningsutveckling med grundantaganden på att det sker generationsbyten där äldre flyttar ut ifrån sina småhus och där yngre barnfamiljer flyttar in. Sålunda sker ingen utglesning men inte heller någon markant ökning såtillvida det inte finns planerad nybyggnation i ett specifikt delområde.

Den faktiska nybyggnationen för enskilda delområden kan förändras markant jämfört med vad som planeras då det är många faktorer som inverkar, av den anledningen är det viktigt att ta osäkerhetsfaktorerna i beaktning vad gäller tolkningen. De första åren kan ses som mer realistiska framskrivningar av befolkningen, därefter växer osäkerheterna i prognosen som beror på framtidens ovisshet vad gäller sociala, ekonomiska och politiska dimensioner. Redan efter 4–10 år uppstår stora osäkerheter i termer av hur mycket av nybyggnationen som faktiskt kommer att realiseras, därefter till prognosperiodens slut på 20 år är mycket osäkra och bör tolkas som underlag baserat på vad vi vet idag.

Varje delområdesprognos ska i regel stämmas av mot en totalprognos som är framtagen för den totala befolkningen. I delområdesprognosens avstämning justeras förändringarna i befolkningen så att den totala folkmängden vid prognosens sista år stämmer överens med totalprognosens slutbefolkning. I denna analys finns det tre totalprognoser att stämma av mot; huvudprognosen, målprognosen och den dämpade prognosen. Eftersom merparten av den planerade nybyggnationen under prognosperioden (2021–2030) är lokaliserad till centralorten, så är det också främst i centralorten som nybyggnationen eventuellt kan bli mindre än planerat. Inflyttningen i delområdesprognosen påverkas mycket av den angivna planerade nybyggnationen, därför är det också främst inflyttningen som är kopplad till nybyggnationen som justeras i avstämningen. Detta innebär att när delområdesprognosen stäms av mot olika totalprognoser, så är främst det i centralorten som befolkningsutvecklingen justeras och inte i kransorterna. Man kan förstå det som att de olika totalprognoserna har olika antaganden om hur stor del av den planerade nybyggnationen i centralorten som kommer



realiseras. Bland totalprognoserna behövs minst justeringar i avstämningen mot målprognosen och störst nedjusteringar mot den dämpade prognosen.

### 4.3 Delområdesprognosernas resultat

Delområdesprognoserna har en framskrivning på 20 år som sträcker sig ifrån 2021–2040 och har stämts av mot den dämpade prognosen, huvudprognosen samt målprognosen. Befolkningsmängdens förväntade utveckling för befolkningen i de olika delområdesprognoserna kommer att redovisas i tabellen nedanför. Värt att betona är att det finns stora osäkerheter i en prognos som sträcker sig över en sådan lång tidsperiod som 20 år. Framförallt när det gäller delområden vars statistiska felmarginaler är stora samt att planerna för nybyggnationer endast sträcker sig till 2030. Av den anledningen kan de första åren betraktas som mer sannolika, därefter är det en framskrivning baserat på vad vi vet i nuläget och således mycket osäkert och bör också tolkas därefter.

Tabell 8 Prognos för befolkningsutveckling per delområde utfall 2020 samt prognosticerad befolkningsmängd 2021–2030

Område	2020	2021	2022	2023	2024	2025	2026	2027	2028	2029	2030
Dalum	1 141	1 139	1 134	1 128	1 124	1 126	1 124	1 125	1 127	1 129	1 127
Timmele	1 684	1 686	1 684	1 681	1 682	1 681	1 693	1 702	1 731	1 762	1 759
Blidsberg	1 516	1 522	1 522	1 524	1 529	1 529	1 533	1 537	1 543	1 552	1 559
Marbäck	820	809	802	798	789	794	796	798	815	829	827
Vegby	1 098	1 094	1 090	1 086	1 080	1 077	1 078	1 080	1 074	1 068	1 066
Tvärred	951	948	946	945	941	937	937	939	941	939	937
Gällstad	1 822	1 818	1 818	1 940	1 947	1 953	1 959	1 966	1 972	1 978	1 985
Hökerum	2 499	2 500	2 508	2 533	2 557	2 565	2 603	2 641	2 679	2 718	2 728
Hössna	1 291	1 287	1 289	1 288	1 288	1 287	1 287	1 286	1 287	1 287	1 287
<b>Centralort dämpad prognos</b>	11 882	11 868	11 875	11 982	12 185	12 317	12 327	12 364	12 346	12 386	12 507
<b>Centralort huvudprognos</b>	11 882	11 968	12 149	12 332	12 536	12 721	12 784	12 849	12 886	12 958	13 110
<b>Centralort målprognos</b>	11 882	12 018	12 449	12 761	13 043	13 257	13 349	13 498	13 567	13 672	13 859
<b>Totalt dämpad prognos</b>	24 704	24 671	24 668	24 905	25 120	25 265	25 337	25 438	25 516	25 648	25 781
<b>Totalt huvudprognos</b>	24 704	24 770	24 942	25 255	25 471	25 669	25 794	25 923	26 057	26 220	26 385
<b>Totalt målprognos</b>	24 704	24 820	25 243	25 684	25 979	26 205	26 359	26 572	26 738	26 934	27 133

Tabell 9 Prognos för befolkningsutveckling per delområde år 2031–2040

Område	2031	2032	2033	2034	2035	2036	2037	2038	2039	2040
Dalum	1 127	1 129	1 130	1 130	1 135	1 135	1 133	1 132	1 135	1 138
Timmele	1 761	1 762	1 763	1 764	1 768	1 770	1 772	1 771	1 770	1 769
Blidsberg	1 564	1 568	1 562	1 568	1 572	1 576	1 576	1 580	1 584	1 587
Marbäck	828	826	831	833	836	841	841	836	859	860
Vegby	1 063	1 065	1 068	1 067	1 063	1 059	1 060	1 063	1 061	1 061
Tvärred	937	938	938	937	936	935	932	934	931	928
Gällstad	1 991	1 997	2 004	2 006	2 007	2 012	2 022	2 035	2 089	2 098
Hökerum	2 737	2 746	2 754	2 762	2 770	2 776	2 785	2 793	2 801	2 809
Hössna	1 290	1 292	1 296	1 301	1 298	1 298	1 298	1 302	1 307	1 311
<b>Centralort dämpad prognos</b>	12 540	12 595	12 624	12 680	12 709	12 738	12 739	12 706	12 610	12 576
<b>Centralort huvudprognos</b>	13 200	13 287	13 347	13 408	13 442	13 476	13 481	13 452	13 359	13 328
<b>Centralort målprognos</b>	13 983	14 105	14 226	14 378	14 501	14 596	14 691	14 750	14 746	14 805
<b>Totalt dämpad prognos</b>	25 837	25 918	25 971	26 048	26 095	26 141	26 159	26 152	26 145	26 138

<b>Totalt huvudprognos</b>	26 498	26 610	26 694	26 776	26 828	26 879	26 902	26 897	26 893	26 889
<b>Totalt målprognos</b>	27 280	27 427	27 573	27 745	27 887	27 999	28 111	28 196	28 281	28 366

Baserat på de ovanstående tabellerna är det framförallt i centralorten som tillväxten väntas ske. Delområdena antar en mer långsiktig trend med varken utglesning eller markant befolkningsökning förutom Hökerum och Gällstad. Varför Hökerum och Gällstad i denna prognos får en mer expansiv befolkningstillväxt beror på att det finns nybyggnationsplaner i delområdet, bland annat i Gällstads centrum och Nitta.

Ett sätt att visa hur stora de totala förändringarna under hela prognosperioden blir i respektive åldersgrupp och delområde är genom att titta på den relativa förändringen (antal) i förhållande till den ursprungliga befolkningmängden i de olika åldersgrupperna och delområdena. Den prognostiserade befolkningsförändringen kommer att presenteras i en tabell där befolkningsförändringarna kommer att anges i antal befolkning för respektive åldersgrupp och delområde. En färgskala kommer också att appliceras med syfte att demonstrera skiftande storlekar ifrån rött till grönt. Den mörkaste röda färgen motsvarar en stor minskning medan den mörkaste gröna färgen en stor ökning.

Tabell 10 Förväntad förändring mellan 2020–2040 per åldersgrupp per åldersgrupp och delområde.

	Dalum	Timmele	Blidsberg	Marbäck	Vegby	Tvärred	Gällstad	Hökerum	Hössna	Dämpad prognos	Centralort	
											huvudprognos	målprognos
0 år	-1	3	7	3	2	-1	8	3	-1	-4	4	28
1-5 år	4	29	16	0	-11	-15	26	25	-10	-13	38	156
6-9 år	15	25	4	5	-7	-10	17	20	-16	34	82	173
10-12 år	8	-13	15	5	-10	4	25	21	6	47	84	150
13-15 år	4	-15	8	1	-7	3	22	10	11	16	52	113
16-18 år	-10	4	-2	-8	0	7	16	4	9	44	77	133
19-24 år	8	31	7	11	23	17	57	64	-5	-138	-93	13
25-29 år	6	2	-5	6	-4	-1	6	17	-8	-212	-177	-67
30-44 år	-5	5	14	6	-19	-32	36	-7	-35	219	383	733
45-64 år	-16	-23	-26	-30	-19	-41	1	16	-15	95	281	602
65-79 år	-2	-53	-18	12	-40	-30	13	36	43	165	246	381
80-84 år	-5	31	20	7	18	31	26	31	14	151	166	188
85-w år	-11	60	32	22	39	45	24	72	28	291	303	320
<b>Total</b>	<b>-3</b>	<b>85</b>	<b>71</b>	<b>40</b>	<b>-37</b>	<b>-23</b>	<b>276</b>	<b>310</b>	<b>20</b>	<b>694</b>	<b>1446</b>	<b>2923</b>

För förskoleåldrarna förväntas en minskning över 20 årsperioden i Vegby, Tvärred och Hössna. I övriga orter förväntas det istället öka. För lågstadieåldrarna 6–9 år antas minskningen ske i Vegby, Tvärred och Hössna medan övriga delområden väntas få en ökning även om det är mer marginellt i vissa delområden.

För mellanstadieåldern förväntas en minskning ske i Timmele och Vegby. Ökningen kan vi identifiera i övriga områden. Vad gäller högstadieåldern förväntas en minskning ske i Timmele. En ökning kan ses i resterande delområden. Vad gäller 80 år och äldre förväntas en relativ stor ökning ske i samtliga delområden förutom i Dalum.

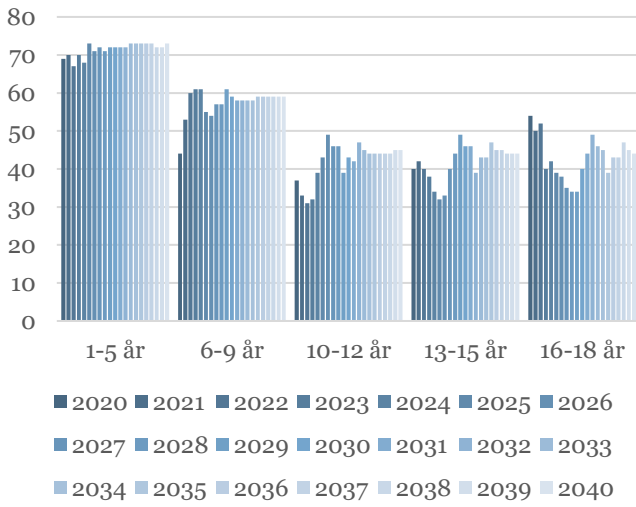
Generellt kommer de största befolkningsökningarna i samtliga åldersgrupper att ske i centralorten förutom åldersgrupper mellan 19-29 år och 0-5 år för dämpad prognos. För att på ett tydligare vis synliggöra de prognosticerade befolkningsförändringarna bland de yngre kommer de nästkommande sidorna att redovisa stapeldiagram per delområde med förväntat

antal invånare i åldern 1–5, 6–9, 10–12, 13–15 samt 16–18 år inklusive befolkningsmängden 2020.

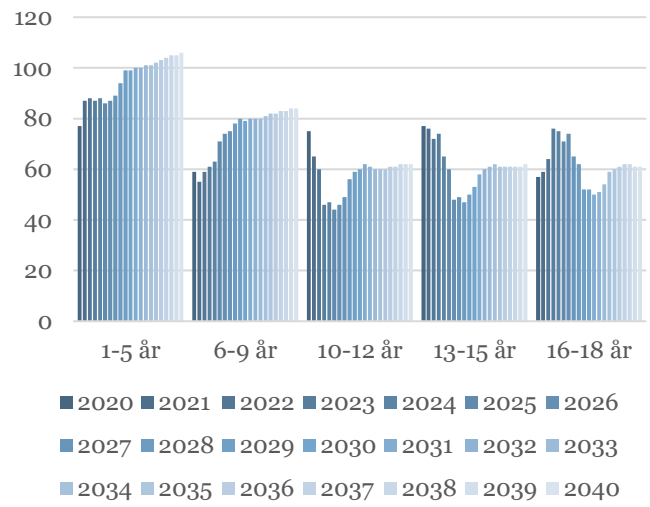
Vad de redovisande stapeldiagrammen synliggör är dels skillnader i åldersgruppernas initiala folkmängd samt att utvecklingen i de olika åldersgrupperna innehar en variation beroende på delområde. I flera delområdesprognoser kan temporära ökningars ske när stora åldersskullar som åldras in i den åldersgruppen. Liknande minskningar beror istället på motsatsen, att stora åldersskullar förväntas att lämna åldersgruppen som medför till en temporär minskning.

Vad gäller utvecklingen i centralorten kan vi dels se effekten av nybyggnationen och dess påverkan på inflyttning där målprognosen har en expansiv utveckling i alla åldersgrupper, huvudprognosen något lägre medan den dämpande till och med har en minskning i vissa åldersgrupper efter 2030 där det inte förekommer någon nybyggnation.

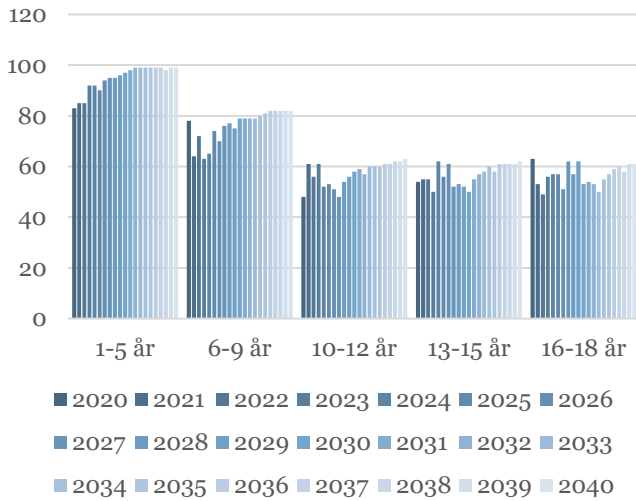
### Dalum



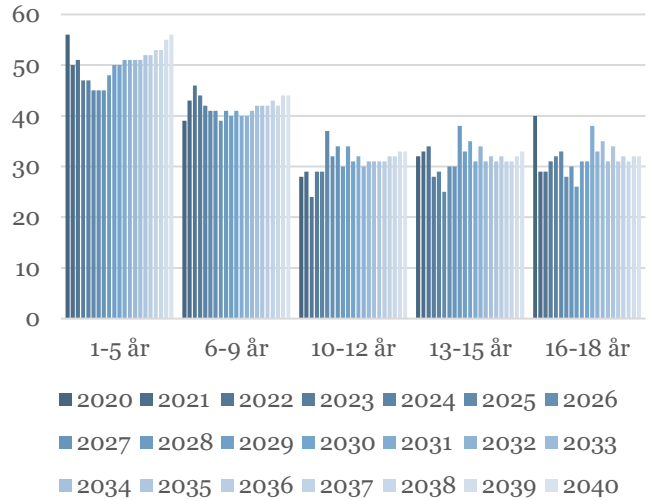
### Timmele



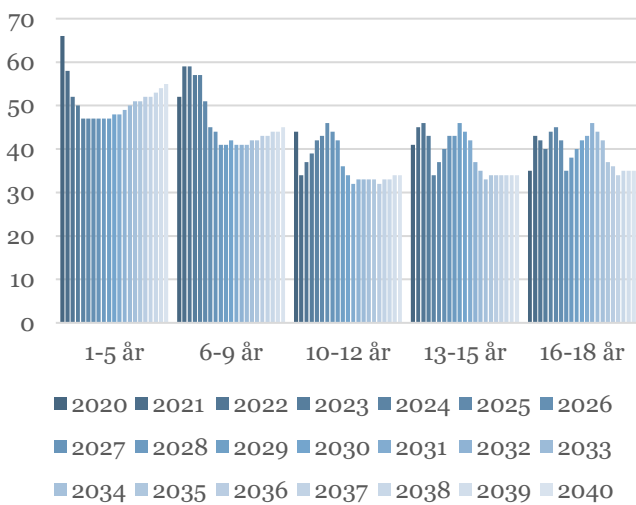
### Blidsberg



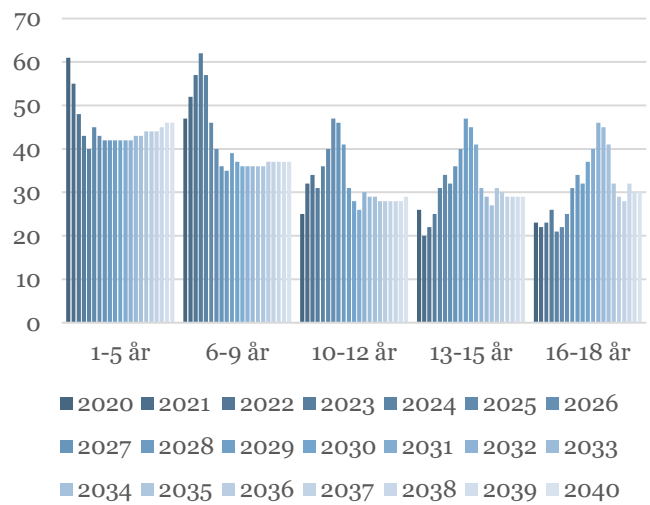
### Marbäck

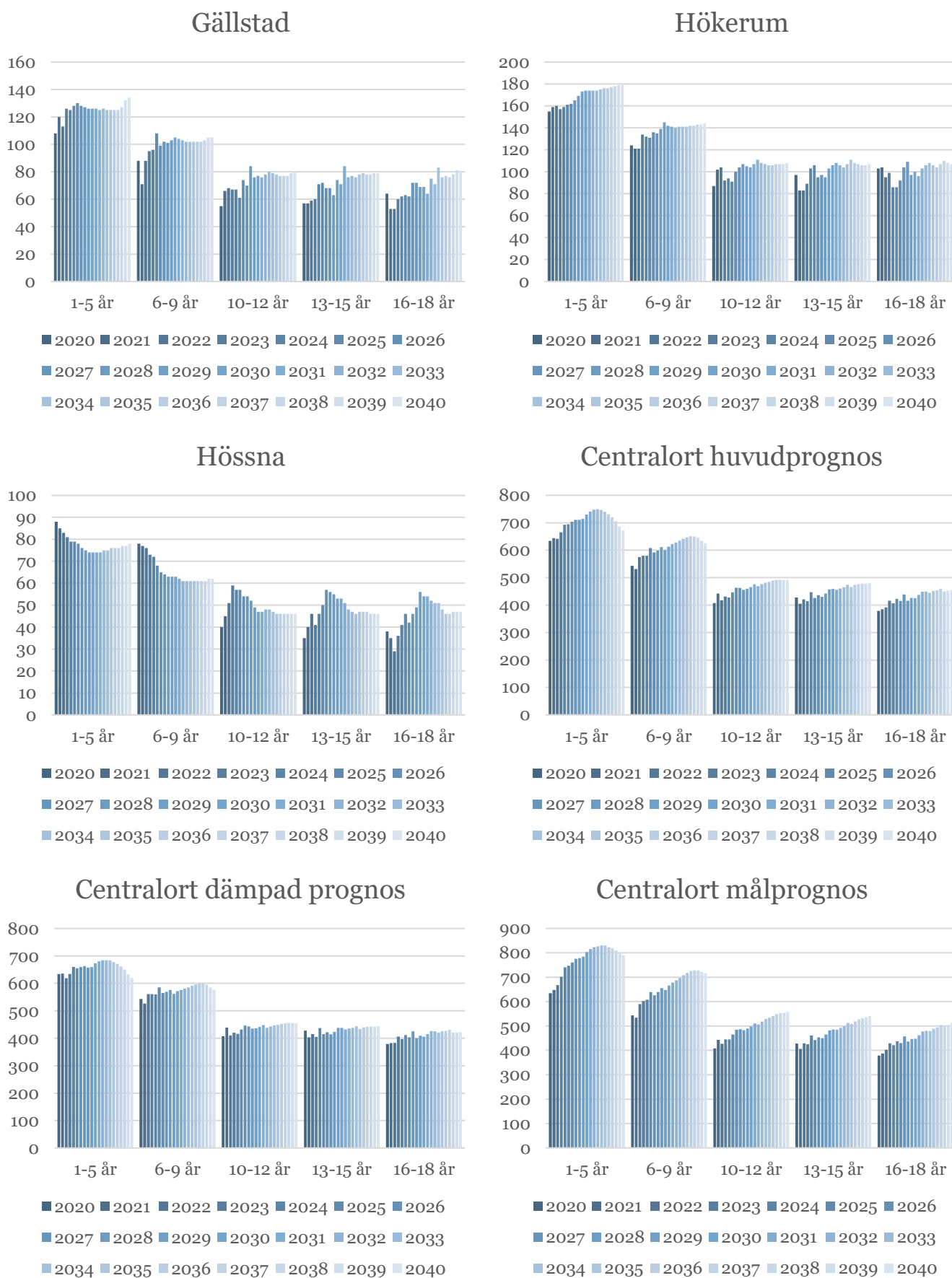


### Vegby



### Tvärred





Figur 15 Prognosticerade befolkningsförändringar i kommunens olika delområden 1–18 år

## 4.4 Prognos och framskrivning för elevantal för kommunens grundskolor

Metodikerna för att prognosticera fram elevantalet för respektive grundskola har genomförts genom att prognosunderlaget har summerats ihop för de delområden som utgör upptagningsområdet för respektive skola. Därefter har en upptagningskvot räknats fram i form av att antal elever på skolan divideras med antalet barn i den åldern som bor i skolans upptagningsområde. Denna upptagningskvot multipliceras sedan med antalet barn som bor i respektive upptagningsområde varje prognosår. Genom denna metod finns ett antagande om att samma upptagningskvot hålls konstant genom hela prognosperioden, något som inte stämmer i verkligheten då upptagningskvoten varierar år till år. Samtidigt kan endast kvoten kalkyleras fram genom reella utfall vilket begränsas till vilket underlag som finns tillgängligt, således är detta en kalkylerad risk men bör tas med i beaktning i tolkande av resultatet. Vidare kommer denna prognos att utgå ifrån en 3-årskvot. Prognosen för elevantalet kommer inte heller att ta hänsyn till skolornas faktiska kapacitet, eventuella omfördelningar av elever mellan skolorna genom potentiellt förändrade upptagningsområden eller planerade nybyggda skolor. Sålunda består antagandet av att skolornas upptagningsområde och kvot hålls konstanta genom hela prognosperioden på 20 år. Härnäst kommer prognosen för kommunens grundskolor att presenteras ifrån utfallet 2020 till prognosperiodens slut 2040 samt den ackumulerande förändringen i elevantal.

Tabell 11 Prognos för antal elever per skola utfall 2020 prognos 2021–2030 baserat på skolornas upptagningskvot

Prognos	Skola	2020	2021	2022	2023	2024	2025	2026	2027	2028	2029	2030
Dämpad prognos	Stenbocksskolan	609	589	612	593	639	623	639	637	654	681	675
Huvudprognos		609	592	619	601	648	635	653	653	671	700	696
Målprognos		609	593	626	612	661	650	669	672	693	724	723
Huvudprognos	Ätradalsskolan	248	237	231	232	244	236	219	220	221	235	235
Huvudprognos	Blidsbergs skola	103	102	101	98	94	101	98	102	108	110	115
Dämpad prognos	Bogesundsskolan	498	506	509	515	513	535	532	532	532	525	532
Huvudprognos		498	510	521	531	529	555	555	558	561	557	567
Målprognos		498	512	533	550	553	581	584	592	598	597	610
Huvudprognos	Dalum skola	74	78	83	84	91	89	94	93	93	91	93
Huvudprognos	Gällstad skola	161	155	175	182	184	190	195	195	209	202	205
Huvudprognos	Hökerum	220	227	234	234	231	230	242	244	254	257	253
Huvudprognos	Hössna	106	109	114	118	116	111	108	105	103	100	99
Huvudprognos	Marbäcks skola	60	63	61	62	61	64	60	61	59	61	61
Huvudprognos	Timmele skola	133	123	122	112	114	118	121	126	134	137	137
Huvudprognos	Tvärreds skola	75	88	95	98	97	90	92	86	79	72	67
Dämpad prognos	Ulrikaskolan	353	359	361	365	364	379	377	377	377	372	377
Huvudprognos		353	362	369	377	375	393	394	395	398	395	402
Målprognos		353	363	378	390	392	412	414	419	424	424	433
Huvudprognos	Vegby skola	64	62	64	64	66	62	60	58	55	51	50

Tabell 12 Prognos för antal elever per skola 2031–2040 baserat på skolornas upptagningskvot

Prognos	Skola	2031	2032	2033	2034	2035	2036	2037	2038	2039	2040
Dämpad prognos	Stenbocksskolan	670	652	646	649	645	652	652	651	653	655
Huvudprognos		694	677	673	678	675	683	685	685	687	689
Målprognos		723	708	707	716	717	729	735	738	744	749
Huvudprognos	Ätradalsskolan	247	241	246	251	256	254	252	251	252	253
Huvudprognos	Blidsbergs skola	116	116	118	119	120	121	122	123	123	124
Dämpad prognos	Bogesundsskolan	538	534	539	545	548	551	553	551	545	540
Huvudprognos		576	575	583	590	593	597	599	597	591	585
Målprognos		623	625	637	648	656	663	669	671	668	667
Huvudprognos	Dalum skola	92	95	93	93	93	93	94	94	94	94
Huvudprognos	Gällstad skola	203	204	205	203	202	202	202	203	207	208
Huvudprognos	Hökerum	256	257	255	254	254	254	255	256	257	259
Huvudprognos	Hössna	97	98	97	97	96	96	96	96	97	98
Huvudprognos	Marbäcksskolan	61	61	61	62	62	63	64	64	67	67
Huvudprognos	Timmele skola	138	138	138	138	139	139	140	141	142	143
Huvudprognos	Tvärreds skola	66	69	68	68	68	68	68	68	69	69
Dämpad prognos	Ulrikaskolan	381	379	382	386	388	391	392	391	387	383
Huvudprognos		409	408	414	418	421	424	425	423	419	415
Målprognos		442	443	452	459	465	470	474	476	474	473
Huvudprognos	Vegby skola	48	49	50	50	50	50	50	51	52	52

Härnäst kommer det prognosticerade elevantalet att jämföras med utfallet 2020 med syfte att redovisa hur den ackumulerade förändringen ser ut.

Tabell 13 Prognosens ackumulerade förändring i elevantal per skola från 2021–2030 baserat på upptagningskvot

Prognos	Skola	2020- 2021	2020- 2022	2020- 2023	2020- 2024	2020- 2025	2020- 2026	2020- 2027	2020- 2028	2020- 2029	2020- 2030
Dämpad prognos	Stenbocksskolan	-21	3	-17	30	14	30	28	44	72	66
Huvudprognos		-18	10	-8	38	26	43	43	62	91	87
Målprognos		-17	17	3	52	40	60	63	84	115	113
Huvudprognos	Ätradalsskolan	-11	-17	-16	-4	-12	-29	-28	-27	-13	-13
Huvudprognos	Blidsbergs skola	-1	-2	-5	-9	-2	-4	-1	5	7	12
Dämpad prognos	Bogesundsskolan	8	11	18	15	37	34	34	34	27	34
Huvudprognos		13	23	33	32	57	57	60	63	59	69
Målprognos		14	36	52	55	83	86	94	100	100	113
Huvudprognos	Dalum skola	5	9	11	17	15	21	20	20	17	19
Huvudprognos	Gällstad skola	-6	14	21	23	29	34	34	48	41	44
Huvudprognos	Hökerum	7	14	14	11	10	22	24	34	37	33
Huvudprognos	Hössna	4	8	13	10	5	2	-1	-3	-5	-7
Huvudprognos	Marbäcksskolan	4	1	3	1	5	0	1	-1	2	1
Huvudprognos	Timmele skola	-10	-11	-21	-19	-15	-12	-7	1	4	4
Huvudprognos	Tvärreds skola	13	20	23	22	15	17	10	4	-3	-8
Dämpad prognos	Ulrikaskolan	6	8	13	11	26	24	24	24	19	24
Huvudprognos		9	16	24	23	40	41	43	45	42	49
Målprognos		10	25	37	39	59	61	67	71	71	80
Huvudprognos	Vegby skola	-2	0	1	2	-1	-3	-5	-9	-13	-13

Tabell 14 Prognosens ackumulerade förändring i elevantal per skola från 2031–2040 baserat på upptagningskvot

Prognos	Skola	2020- 2031	2020- 2032	2020- 2033	2020- 2034	2020- 2035	2020- 2036	2020- 2037	2020- 2038	2020- 2039	2020- 2040
Dämpad prognos	Stenbocksskolan	61	42	36	39	35	42	42	41	43	45
Huvudprognos		85	68	64	69	66	74	76	76	78	80
Målprognos		113	98	97	106	107	120	126	129	135	140
Huvudprognos	Ätradalsskolan	-1	-6	-2	3	8	6	5	4	5	6
Huvudprognos	Blidsbergs skola	13	13	16	17	17	18	19	20	20	21
Dämpad prognos	Bogesundsskolan	40	37	42	47	50	54	55	54	48	43
Huvudprognos		79	78	86	92	96	100	101	99	93	88
Målprognos		126	127	139	150	158	166	171	173	171	169
Huvudprognos	Dalum skola	18	22	20	20	20	20	21	21	21	21
Huvudprognos	Gällstad skola	42	43	44	42	41	41	41	42	46	47
Huvudprognos	Hökerum	36	37	35	34	34	34	35	36	37	39
Huvudprognos	Hössna	-9	-8	-9	-9	-10	-10	-10	-10	-9	-8
Huvudprognos	Marbäcks skola	1	1	2	3	3	4	5	5	7	7
Huvudprognos	Timmele skola	5	5	5	5	6	6	7	8	9	10
Huvudprognos	Tvärreds skola	-9	-6	-7	-7	-7	-7	-7	-7	-6	-6
Dämpad prognos	Ulrikaskolan	29	26	30	33	36	38	39	38	34	30
Huvudprognos		56	55	61	65	68	71	72	70	66	62
Målprognos		89	90	99	107	112	117	121	123	121	120
Huvudprognos	Vegby skola	-15	-15	-14	-14	-14	-14	-13	-13	-12	-11

Vad tabellerna indikerar är att Ätradalsskolan kommer att få en minskning i sitt elevantal fram till år 2032 med -2, men ökar därefter elevantalet marginellt och fram till 2040 en ökning på 6 elever. Utgångspunkten i denna minskning beror på att antalet 13–15 åringar förväntas att minska i de delområdena som ingår i skolans upptagningsområde mer specifikt i Blidsberg och Timmele. Denna minskning är till viss del långsiktig som beror på antagandena om att delområdenas befolkningsmängd ur en 20-årsperiod kommer att ligga på ett långsiktigt snitt. Detta antagande vilar på att förutom i Hökerum planeras det inte i dagsläget nybyggnationer i övriga delområden vilket inte heller skapar möjlighet till en befolkningstillväxt. Samtidigt finns det inte heller indikationer på en utglesning därvid generationsbyten genom hus och bostäder där äldre flyttar ut och yngre flyttar in snarare är att vänta vilket är grunden till en långsiktig trend. Vad som är viktigt att poängtera är att denna minskning accentueras och förstoras såsom år 2027 och 2028 som beror på att stora ålderskullar såsom barn födda 2011 lämnar åldersgruppen och ersätts med en åldersgrupp som till antalet är färre. Ur ett längre tidsperspektiv förväntas antalet elever vara 253 elever genom 20-årsperioden i jämförelse med utfallet 2020 som hade 248 elever.

Kommunens andra högstadieskolan, Stenbock förväntas fram till år 2025 få en ökning på 26 elever enligt huvudprognosen. Till år 2029 förväntas elevantalet öka med 91 elever enligt huvudprognosen. Därefter stabiliseras antal elever fram till år 2040. Om ökningarna kopplas till stora årskullar kan vi inom den närmaste tidsperioden (10 år) förväntas få den största ökning i slutet av 2020-talet, under 2029. Under prognosperiodens senare delar förväntas de största ökningarna att ske under 2031 och 2031 med en ökning på 80 elever enligt huvudprognosen.



Varför det prognosticeras fram stora ökningar av elever under prognosperiodens senare delar beror på att nybyggnationen som teoretiskt fått genomslag i mitten av 2020 nu har inflyttare som börjar att nå åldern för högstadiet. Detta siffror är således mycket känsliga för bostadsmarknadens utveckling och hur mycket genomslag den planerade nybyggnationen får.

Vad gäller F-6 skolor kan vi se en relativ minskning i Blidsberg, Timmele, Hössna, Tvärred och Vegby. Även denna minskning beror på att delområdena har antagit en långsiktig utveckling som innebär en försiktigare befolkningstillväxt. En ökning prognosticeras i Dalum, Gällstad och Hökerum. Tvärred prognosticeras ha den största ökningen som i närtid förväntas ske under 2023 vilket kan kopplas till att den stora ålderskullen födda 2017 börjar förskolan.

Centralorten har två F-6 skolor, Bogesundskolan samt Ulrikaskolan. Bogesundskolan förväntas fram till år 2028 få ett utökat behov av elevantalplatser till 63 elever enligt huvudprognosen medan Ulrikaskolan förväntas öka med 45 elever. I slutet av prognosperioden förväntas Bogesundskolan behöva öka sin kapacitet till 101 elever enligt huvudprognosen medan Ulrikaskolan har en ökning på 72 elever. Generellt förväntas en ökning ske i centralorten som kan återkopplas till att det också är där den planerade nybyggnationen förväntas att ske, en följd av detta är också att prognosen är extra känslig för bostadsmarknadens utveckling.

## 4.5 Prognos för antal förskolebarn

Kommunen har idag 24 förskolor som bedrivs i kommunal och privat regi. En stor skillnad i prognostiseringen av grundskolelever och förskolebarn är att det inte finns en skolplikt i förskolan. Det innebär att en del barn stannar hemma med föräldrarna och att det finns skillnader i vilken ålder barnen är i när de börjar förskolan.

Utgångspunkten för prognosen för förskolebarn är en beräknad upptagningskvot som anger andelen förskolebarn i förskoleåldrarna i relation till förskolornas geografiska läge. Även fast det teoretiskt är möjligt för barnen som bor i ett delområde att gå på en annan förskola i ett annat område är detta tillvägagångssättet det mest applicerbara för att finna en genomsnittlig kvot till respektive förskola.

Gällande upptagningskvoten görs också en differentiering mellan vår och höst. Detta beror på att barnen som går på förskolan under våren och som fyller 6 år innevarande prognosår lämnar förskolan på hösten för att närvara på den obligatoriska förskoleklassen. Sålunda är det endast 1–5 åringar kvar på höstterminen vilket i regel innebär fler barn på förskolorna på vårterminen och färre på höstterminen.

Upptagningskvoten kalkyleras fram genom antalet förskolebarn delat på antalet 1–6 åringar under våren och under hösten med åldersgruppen 1–5 år, då 1–6 åringar är fler till antalet föranleder det en lägre upptagningskvot.

Tabell 15 Prognosens upptagningskvot för förskolebarn – VT 2020–2021 HT 2020–2021

	<b>Kvot VT 2020– 2021</b>	<b>Kvot HT 2020– 2021</b>
<b>Centrum</b>	0,85	0,96
<b>Hökerum</b>	0,73	0,80
<b>Blidsberg, Dalum, Timmele, Hössna</b>	0,63	0,76

<b>Gällstad, Vegby, Marbäck, Tvärred</b>	0,74	0,84
--	------	------

Ett mönster som kan urskönjas i upptagningskvoten är en skillnad mellan olika delområden. Framförallt är upptagningskvoten betydligt lägre i kransorterna än i centralorten. Detta kan bero på att vissa föräldrar som bor i kransorterna väljer att placera sina barn i förskolor i centralorterna, eller väljer att stanna hemma med sina barn i en högre utsträckning i jämförelse med centralorten. Vidare utgör barnen som går i förskolorna ute i kransorterna en liten del av befolkningsunderlaget i det delområde som förskolan tillhör. Detta föranleder större statistiska felmarginaler och att det blir svårt att prognosticera fram varje enskild förskolas förväntade förskolebarn. Av den anledningen har ett kluster skapats i egenskap av att prognosticera fram antalet skolbarn genom att dela in förskolorna i fyra stora områden, Ulricehamn tätort, Hökerum, Blidsberg-Dalum-Timmele-Hössna, samt Gällstad-Vegby-Marbäck-Tvärred. Prognosen för antalet förskolebarn kommer att baseras på denna indelning där resultatet kommer att redovisas i tabellen nedanför i form av förskola per område, år och slutligen termin.

Tabell 16 Prognos för antal barn i förskola 2020–2040 per förskoleområde

	Centralortens förskolor			Kransortens förskolor		
	Dämpad prognos	Huvud prognos	Mål prognos	Hökerum	Blidsberg, Dalum Timmele, Hössna	Gällstad, Vegby, Marbäck, Tvärred
VT 2021	677	677	677	139	240	246
HT 2021	637	637	637	135	248	237
VT 2022	661	679	701	147	243	245
HT 2022	601	619	641	133	240	216
VT 2023	655	682	716	147	241	238
HT 2023	614	640	673	130	246	220
VT 2024	674	703	746	144	244	233
HT 2024	639	667	710	133	243	213
VT 2025	693	728	776	145	242	229
HT 2025	634	667	714	133	245	219
VT 2026	678	719	771	150	246	233
HT 2026	637	677	728	133	247	220
VT 2027	684	728	789	151	247	234
HT 2027	640	682	742	136	247	216
VT 2028	681	731	795	154	250	234
HT 2028	636	682	745	138	250	218
VT 2029	680	732	800	157	253	235
HT 2029	637	685	750	142	255	220
VT 2030	694	748	818	157	254	236
HT 2030	650	701	768	142	256	220
VT 2031	701	759	831	157	256	236
HT 2031	657	711	779	142	257	221
VT 2032	707	766	839	158	257	237
HT 2032	662	718	787	143	258	221
VT 2033	708	769	845	158	257	239

HT 2033	662	719	791	143	260	224
VT 2034	708	769	850	158	259	240
HT 2034	660	717	793	144	260	224
VT 2035	704	764	850	159	261	241
HT 2035	655	710	792	145	262	225
VT 2036	698	756	847	160	261	242
HT 2036	648	701	787	145	262	227
VT 2037	689	745	841	161	261	244
HT 2037	639	690	781	146	263	227
VT 2038	677	731	834	161	262	246
HT 2038	628	677	774	147	263	230
VT 2039	660	711	821	163	263	254
HT 2039	612	658	762	148	264	239
VT 2040	648	698	813	163	264	258
HT 2040	600	645	754	149	265	241

För att lättare kunna identifiera vilka förändringar som kommer att ske gällande antalet förskolebarn kommer nästa tabell att redovisa de ackumulerande förändringarna ifrån utfallen 2019 fram till respektive prognosår därefter med en uppdelning på vår-respektive hösttermin.

Tabell 17 Förväntad ackumulerad förändring i antal barn i förskola per förskole område fram till varje prognosår

	Centralortens förskolor			Kransorternas förskolor		
	Dämpad prognos	Huvudprognos	Målprognos	Hökerum	Blidsberg, Dalum Timmele, Hössna	Gällstad, Vegby Marbäck, Tvärred
<b>VT2021- VT2022</b>	-16	2	24	8	3	-1
<b>HT2021- HT2022</b>	-36	-18	4	-2	-8	-21
<b>VT2021- VT2023</b>	-22	5	39	8	1	-8
<b>HT2021- HT2023</b>	-23	3	36	-5	-2	-17
<b>VT2021- VT2024</b>	-3	26	69	5	4	-13
<b>HT2021- HT2024</b>	2	30	73	-2	-5	-24
<b>VT2021- VT2025</b>	16	51	99	6	2	-17
<b>HT2021- HT2025</b>	-3	30	77	-2	-3	-18
<b>VT2021- VT2026</b>	1	42	94	11	6	-13
<b>HT2021- HT2026</b>	0	40	91	-2	-1	-17
<b>VT2021- VT2027</b>	7	51	112	12	7	-12
<b>HT2021- HT2027</b>	3	45	105	1	-1	-21

VT2021- VT2028	4	54	118	15	10	-12
HT2021- HT2028	-1	45	108	3	2	-19
VT2021- VT2029	3	55	123	18	13	-11
HT2021- HT2029	0	48	113	7	7	-17
VT2021- VT2030	17	71	141	18	14	-10
HT2021- HT2030	13	64	131	7	8	-17
VT2021- VT2031	24	82	154	18	16	-10
HT2021- HT2031	20	74	142	7	9	-16
VT2021- VT2032	30	89	162	19	17	-9
HT2021- HT2032	25	81	150	8	10	-16
VT2021- VT2033	31	92	168	19	17	-7
HT2021- HT2033	25	82	154	8	12	-13
VT2021- VT2034	31	92	173	19	19	-6
HT2021- HT2034	23	80	156	9	12	-13
VT2021- VT2035	27	87	173	20	21	-5
HT2021- HT2035	18	73	155	10	14	-12
VT2021- VT2036	21	79	170	21	21	-4
HT2021- HT2036	11	64	150	10	14	-10
VT2021- VT2037	12	68	164	22	21	-2
HT2021- HT2037	2	53	144	11	15	-10
VT2021- VT2038	0	54	157	22	22	0
HT2021- HT2038	-9	40	137	12	15	-7
VT2021- VT2039	-17	34	144	24	23	8
HT2021- HT2039	-25	21	125	13	16	2

<b>VT2021- VT2040</b>	-29	21	136	24	24	12
<b>HT2021- HT2040</b>	-37	8	117	14	17	4

Vad som framgår av tabellerna är att ökningen av förskolebarnen förväntas ske i centralorten. Detta beror på att antalet skolbarn anknyts till storleken på inflyttningen och framförallt att en av de största gruppen inflyttare i kommunen består av barnfamiljer. Sålunda beror andelen förskolebarn på hur många bostäder som byggs, med hänvisning till att merandelen av den planerade nybyggnationen planeras i centralorten är denna utveckling en naturlig följd. En ytterligare förstärkning av förhållandet mellan bostadsbyggandet och antalet förskolebarn demonstreras i skillnaderna mellan dämpade, huvud och målprognosen. Denna osäkerheten återspeglas i hur skillnaderna blir större för varje prognosår.

Varför vi ser en minskning i antal förskolebarn ute i kransorterna och framförallt det sammanslagna området bestående av Gällstad, Vegby, Marbäck och Tvärred beror på att dessa delområden under de senare åren haft en till antalet stor befolkningmängd. Antagandena om lägre invandring och födande föranleder till en lägre befolkningstillväxt till mer långsiktigare trender vilket påverkar 1–5 åringarna. I och med periodens längd (20 år) ackumuleras dessa antaganden och blir större med tiden. I och med att delområdena är känsligare för förändringar än exempelvis centralorten (större folkmängd) kan detta komma att ändras beroende på framförallt invandringsnivån och födelsenettet.

Med härrörande till bostadsmarknadens utveckling samt kransorternas känslighet för yttre omständigheter är förskolebarnen den grupp som är svårast att prognostisera. Med hänvisning till denna osäkerhet bör kommunen i planeringen bevaka bostadsmarknadens utveckling då den i centralorten är den mest avgörande faktorn för att veta hur många framtida förskolebarn som kan förväntas. Om stora byggprojekt inte skulle förverkligas skulle det ge störst effekter på prognostiseringen av framtida förskolebarn.

## 4.6 Prognos för hemtjänsten

Nästa avsnitt av rapporten kommer att behandla den demografiska utvecklingen av kommunens äldre befolkning (65 år+). Detta är viktigt ur ett planeringsperspektiv och möjliggör för planering av äldreomsorgen. På ett generellt plan tenderar prognostiseringen av den äldre befolkningen vara mer stabil, detta kan härledas till att osäkra faktorer såsom inflyttning eller utflyttning inte berör den äldre befolkningen lika mycket som övriga grupper. De osäkerheter som återfinns i prognostiseringen är tidsaspekten där 20 år är en lång tidsperiod vilket innebär att osäkerheter som uppstår i början av prognosen ackumuleras och växer med prognosåren.

Prognosen för den äldre befolkningen kommer att baseras på två stora åldersgrupper, 65–79 år samt 80 år och äldre. Utgångspunkten i områdesindelningen kommer att vara hemtjänstens uppdelning genom så kallade nyckelkodsområden. Delområdesprognosen genomförs via så kallade 4-siffriga nyckelkodsområden medan hemtjänstens uppdelning är mer förfinad och detaljerad genom 6-siffriga kodningar. Detta innebär att i omkodningen ifrån 6-siffriga till 4-siffriga koder kommer vissa nyckelkoder att överlappa. Lösningen har varit att koda in de nyckelkoder som överlappats till det området som koden består av mest (Se bilaga). Detta blir

dock en skillnad i utfall mellan hemtjänstens ursprungliga kodning och den kodning som delområdesprognosen utgår ifrån, något som kommer att exemplifieras härnäst.

Tabell 18 Skillnad mellan 4 – siffrig och 6-siffrig områdesindelning för hemtjänsten 65 år och äldre

<b>Befolkningsmängd 65+</b>	<b>Delområdet</b>	<b>Hemtjänstensområde</b>
Parkgården	1056	1056
Hökerum	939	950
Solrosen	1434	1243
Ekerö	929	929
Centrala hemtjänsten	1532	1712

Vad tabellen redovisar är framförallt en större skillnad i Solrosen som får en ökning med 191 personer medan Centrala hemtjänsten samt Hökerum får en minskning som beror på att nyckelkoderna som kodats om varit stora områden (se bilaga för mer detaljer). Denna ökning kommer bli större med tiden, något som ska tas i beaktning.

Tabell 19 Utfall 2020 och prognos för den äldre befolkningen via hemtjänstens nyko-indelning 2021–2030

	2020	2021	2022	2023	2024	2025	2026	2027	2028	2029	2030
<b>Parkgården</b>											
65-79 år	774	773	777	771	764	749	740	705	702	717	712
80+ år	282	283	293	300	310	325	335	358	364	365	369
Totalt 65 år och äldre	1056	1056	1070	1070	1074	1075	1075	1063	1066	1082	1081
<b>Hökerum</b>											
65-79 år	750	749	743	755	751	755	751	755	760	756	756
80+ år	189	204	213	224	242	255	266	276	294	320	344
Totalt 65 år och äldre	939	953	957	979	994	1010	1017	1031	1054	1076	1101
<b>Solrosen</b>											
65-79 år	1089	1107	1110	1095	1090	1064	1051	1028	1013	1009	1005
80+ år	345	374	396	427	449	480	495	515	533	547	552
Totalt 65 år och äldre	1434	1482	1507	1522	1538	1545	1546	1543	1546	1555	1556
<b>Ekerö</b>											
65-79 år	704	697	712	704	684	674	672	660	655	667	684
80+ år	225	225	226	239	262	281	291	306	322	330	334
Totalt 65 år och äldre	929	922	938	943	946	955	964	966	977	997	1018
<b>Centrala hemtjänsten</b>											
65-79 år	994	1019	1031	1049	1071	1068	1072	1091	1109	1132	1166
80+ år	538	533	537	543	559	587	610	630	647	660	667
Totalt 65 år och äldre	1532	1551	1568	1592	1631	1655	1682	1721	1756	1791	1833

Tabell 20 Prognos för den äldre befolkningen via hemtjänstens nyko-indelning 2031–2040

	2031	2032	2033	2034	2035	2036	2037	2038	2039	2040
<b>Parkgården</b>										
65-79 år	725	740	755	755	754	749	732	736	725	727
80+ år	366	361	362	363	368	370	380	379	380	381
Totalt 65 år och äldre	1091	1102	1117	1118	1122	1119	1112	1116	1105	1108
<b>Hökerum</b>										
65-79 år	769	771	767	758	762	766	774	762	760	752
80+ år	344	354	369	375	384	387	381	388	391	395
Totalt 65 år och äldre	1113	1125	1136	1133	1146	1152	1155	1150	1151	1147
<b>Solrosen</b>										

65-79 år	1002	1010	1024	1035	1032	1030	1030	1031	1030	1033
80+ år	566	577	575	577	581	588	588	584	585	583
<b>Totalt 65 år och äldre</b>	<b>1568</b>	<b>1588</b>	<b>1600</b>	<b>1612</b>	<b>1613</b>	<b>1618</b>	<b>1617</b>	<b>1615</b>	<b>1615</b>	<b>1616</b>
<b>Ekerö</b>										
65-79 år	690	690	699	701	690	692	685	687	686	689
80+ år	338	347	350	352	357	355	364	360	358	361
<b>Totalt 65 år och äldre</b>	<b>1028</b>	<b>1036</b>	<b>1049</b>	<b>1053</b>	<b>1047</b>	<b>1047</b>	<b>1049</b>	<b>1047</b>	<b>1044</b>	<b>1050</b>
<b>Centrala hemtjänsten</b>										
65-79 år	1208	1237	1239	1252	1264	1259	1279	1296	1299	1315
80+ år	675	680	700	721	737	763	773	788	806	812
<b>Totalt 65 år och äldre</b>	<b>1883</b>	<b>1917</b>	<b>1940</b>	<b>1972</b>	<b>2002</b>	<b>2022</b>	<b>2052</b>	<b>2084</b>	<b>2105</b>	<b>2127</b>

För att på ett enklare vis kunna identifiera hur stora förändringarna kommer att vara i respektive område kommer de nästkommande tabellerna att demonstrera de ackumulerande förändringarna baserat ifrån utfallet 2020.

Tabell 21 Ackumulerade förändring för den äldre befolkningen ifrån 2020–2030

	2020- 2021	2020- 2022	2020- 2023	2020- 2024	2020- 2025	2020- 2026	2020- 2027	2020- 2028	2020- 2029	2020- 2030
<b>Parkgården</b>										
65-79 år	-1	3	-3	-10	-25	-34	-69	-72	-57	-62
80+ år	1	11	18	28	43	53	76	82	83	87
<b>Totalt 65 år och äldre</b>	<b>0</b>	<b>14</b>	<b>14</b>	<b>18</b>	<b>19</b>	<b>19</b>	<b>7</b>	<b>10</b>	<b>26</b>	<b>25</b>
<b>Hökerum</b>										
65-79 år	-1	-7	5	1	5	1	5	10	6	6
80+ år	15	24	35	53	66	77	87	105	131	155
<b>Totalt 65 år och äldre</b>	<b>14</b>	<b>18</b>	<b>40</b>	<b>55</b>	<b>71</b>	<b>78</b>	<b>92</b>	<b>115</b>	<b>137</b>	<b>162</b>
<b>Solrosen</b>										
65-79 år	18	21	6	1	-25	-38	-61	-76	-80	-84
80+ år	29	51	82	104	135	150	170	188	202	207
<b>Totalt 65 år och äldre</b>	<b>48</b>	<b>73</b>	<b>88</b>	<b>104</b>	<b>111</b>	<b>112</b>	<b>109</b>	<b>112</b>	<b>121</b>	<b>122</b>
<b>Ekerö</b>										
65-79 år	-7	8	0	-20	-30	-32	-44	-49	-37	-20
80+ år	0	1	14	37	56	66	81	97	105	109
<b>Totalt 65 år och äldre</b>	<b>-7</b>	<b>9</b>	<b>14</b>	<b>17</b>	<b>26</b>	<b>35</b>	<b>37</b>	<b>48</b>	<b>68</b>	<b>89</b>
<b>Centrala hemtjänsten</b>										
65-79 år	25	37	55	77	74	78	97	115	138	172
80+ år	-5	-1	5	21	49	72	92	109	122	129
<b>Totalt 65 år och äldre</b>	<b>19</b>	<b>36</b>	<b>60</b>	<b>99</b>	<b>123</b>	<b>150</b>	<b>189</b>	<b>224</b>	<b>259</b>	<b>301</b>

Tabell 22 Ackumulerade förändring för den äldre befolkningen ifrån 2031–2040

	2020- 2031	2020- 2032	2020- 2033	2020- 2034	2020- 2035	2020- 2036	2020- 2037	2020- 2038	2020- 2039	2020- 2040
<b>Parkgården</b>										
65-79 år	-49	-34	-19	-19	-20	-25	-42	-38	-49	-47
80+ år	84	79	80	81	86	88	98	97	98	99
<b>Totalt 65 år och äldre</b>	<b>35</b>	<b>46</b>	<b>61</b>	<b>62</b>	<b>66</b>	<b>63</b>	<b>56</b>	<b>60</b>	<b>49</b>	<b>52</b>
<b>Hökerum</b>										
65-79 år	19	21	17	8	12	16	24	12	10	2
80+ år	155	165	180	186	195	198	192	199	202	206
<b>Totalt 65 år och äldre</b>	<b>174</b>	<b>186</b>	<b>197</b>	<b>194</b>	<b>207</b>	<b>213</b>	<b>216</b>	<b>211</b>	<b>212</b>	<b>208</b>
<b>Solrosen</b>										
65-79 år	-87	-79	-65	-54	-57	-59	-59	-58	-59	-56
80+ år	221	232	230	232	236	243	243	239	240	238

<b>Totalt 65 år och äldre</b>	134	154	166	178	179	184	183	181	181	182
<b>Ekerö</b>										
65-79 år	-14	-14	-5	-3	-14	-12	-19	-17	-18	-15
80+ år	113	122	125	127	132	130	139	135	133	136
<b>Totalt 65 år och äldre</b>	<b>99</b>	<b>107</b>	<b>120</b>	<b>124</b>	<b>118</b>	<b>118</b>	<b>120</b>	<b>118</b>	<b>115</b>	<b>121</b>
<b>Centrala hemtjänsten</b>										
65-79 år	214	243	245	258	270	265	285	302	305	321
80+ år	137	142	162	183	199	225	235	250	268	274
<b>Totalt 65 år och äldre</b>	<b>351</b>	<b>385</b>	<b>408</b>	<b>440</b>	<b>470</b>	<b>490</b>	<b>520</b>	<b>552</b>	<b>573</b>	<b>595</b>

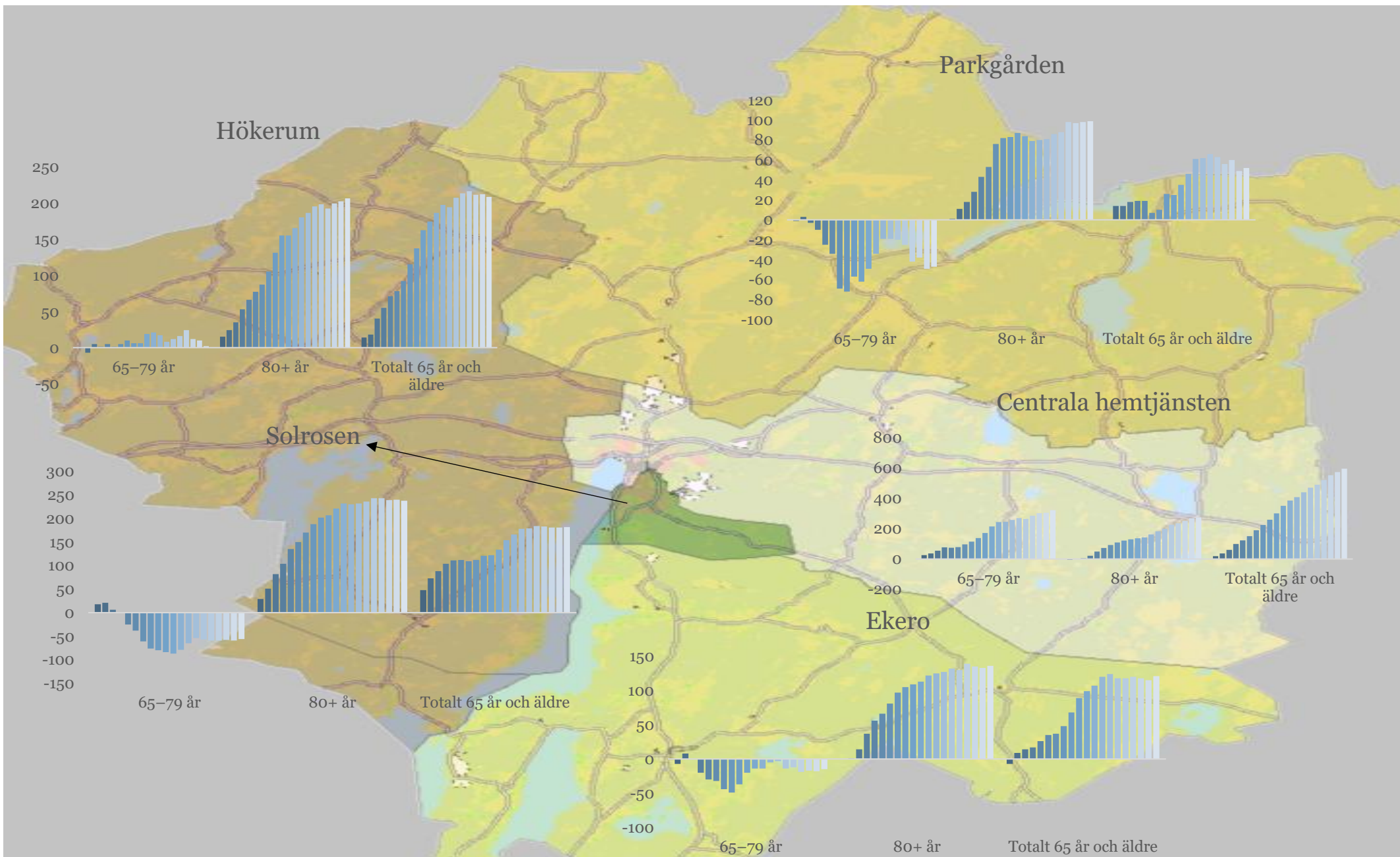
Trenden som kan urskönjas ifrån tabellen ifrån de ackumulerade förändringarna visar att alla hemtjänstens områden kan förvänta sig en ökning i åldersgrupperna 80 år och äldre. Övergripigt beror ökningen av den äldre befolkningsgruppen på att kommunen har stora åldersgrupper födda på 1940 och 50 – talet som under prognosperioden kommer att åldras in till gruppen 80 år och äldre. Vad gäller utvecklingen för 65 – 79 åringar beror den utvecklingen på att kommunen har många invånare födda 1960 och tidigt 1970 som under prognosen kommer att åldras in till den gruppen.

I Parkgården kan vi exempelvis notera en minskning i antalet 65–79 åringar består fram till prognosperiodens slut. Detta beror på att stora ålderskullar kommer att lämna denna grupp och ersättas av en som till antalet är färre. Exempelvis väntas en minskning i åldersgruppen 65–79 år ske 2031 som beror på att en relativt stor kull, födda 1950 åldras till 80 och äldre och ersätts av en till antalet färre kull födda 1965 i Parkgårdens upptagningsområde.

De största ökningarna förväntas ske i centralorten och mer specifikt i Solrosens-, Hökerums- och den centrala hemtjänstens upptagningsområde. Fram till år 2030 förväntas ökningen bland 80 år och äldre vara 207 personer i Solrosen, 155 personer i Hökerum och 129 personer i den centrala hemtjänsten. I slutet av prognosperioden kan vi notera en utveckling på 238 personer i åldersgruppen 80 år och äldre i Solrosens upptagningsområde, 206 personer i Hökerum och 274 personer i den centrala hemtjänsten i jämförelse med utfallet 2020.

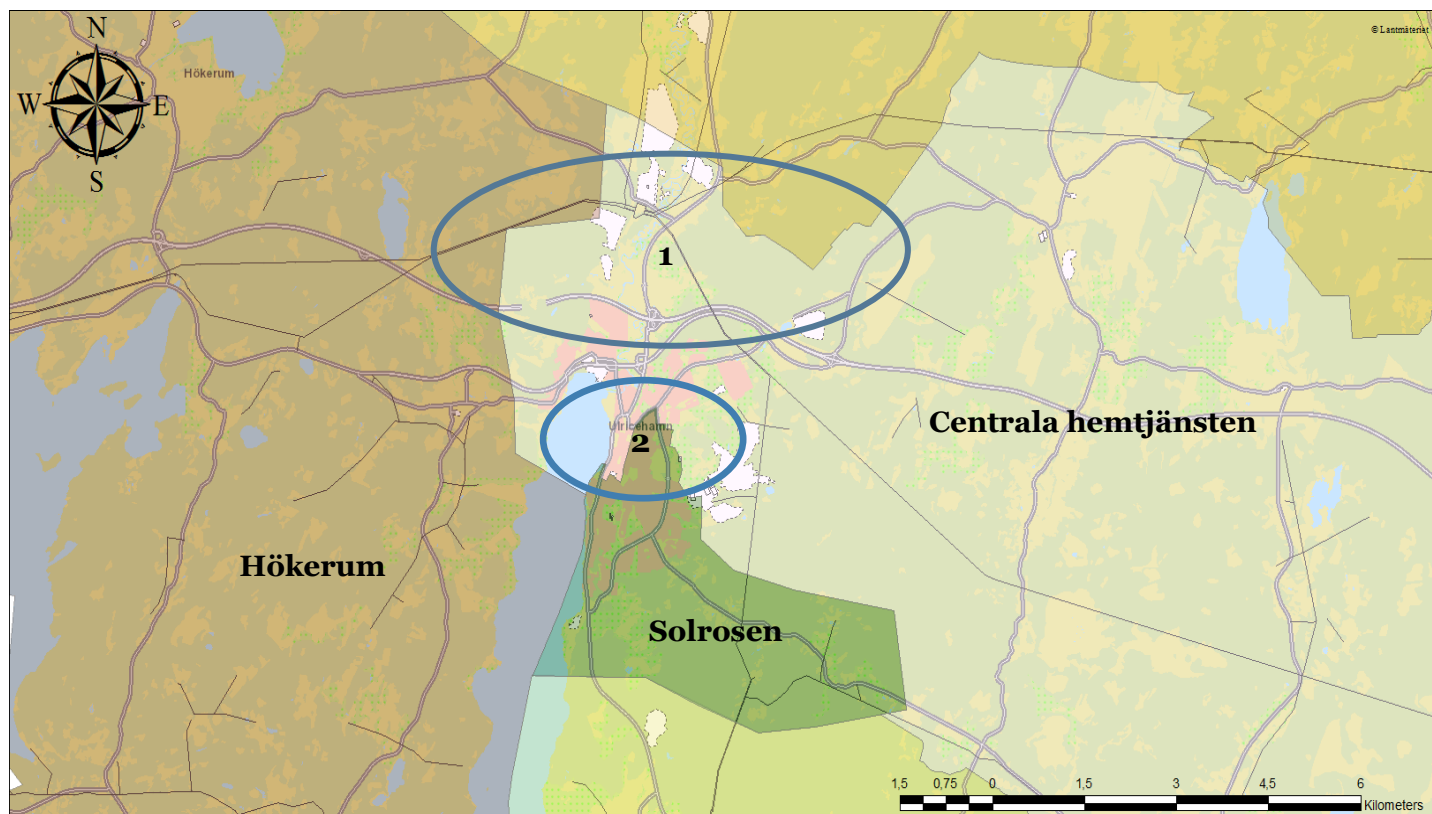
Avslutningsvis kommer en bild som kommer att redovisa hur utvecklingen ser ut geografiskt i hemtjänstens upptagningsområde i form av stapeldiagram som demonstrerar den ackumulerade förändringen per prognosår baserat på utfallet 2020.





Figur 16 Karta över förväntad förändring bland åldersgrupperna 65-79 år och 80 år och äldre i hemtjänstens upptagningsområde

## Bilaga – nyckelkodsindelning hemtjänsten



1. Under nummer ett ser vi nyckelkodsområdet (nyko) som på en fyrsiffrig nivå är 1001. Detta står för utanför Ulricehamns centralort. Vid en 6-siffrig och mer detaljerad kodning tillhör en del av området Hökerum men i övergången till den 4-siffriga kodningen har den istället kodats om till den centrala hemtjänsten varför Hökerum också får en minskning i befolkningmängd efter kodningen (se sida 45).
2. Här ser vi centrum och det är två nyckelkodsområden, 1008 samt 1015 som överlappar mellan Centrala hemtjänsten och Solrosen. I överlappningen mellan 6-siffrig och 4-siffrig nyko har den kodats in till Solrosen varför området också får en ökning i befolkningmängd efter kodningen (se sid 45).