

Regler

Styrdokument

Lokala föreskrifter för att skydda människors hälsa och miljön

Antaget av: Kommunfullmäktige

Datum: 2024-11-21

Gäller från och med: 2025-01-01

Ansvar uppföljning/uppdatering: Samhällsbyggnadschef

Gäller till och med: 2028



ULRICEHAMNS
KOMMUN

Våra styrdokument

[Normerande]

Vision - Överordnad, anger riktning för övriga dokument

Policy - Vår hållning, övergripande

Riktlinjer - Rekommenderade sätt att agera

Regler - Absoluta gränser och ska-krav

[Aktiverande]

Strategi - Avgörande vägval och strategiområden

Program - Avgörande vägval och programområden

Plan - Uppdrag, tidsram och ansvar

Innehåll

1	Bakgrund.....	4
2	Syfte.....	4
3	Inledande bestämmelser.....	4
4	Avloppsanordning.....	4
5	Tomgångskörning.....	5
6	Djurhållning.....	5
7	Värmepumpar.....	6
8	Eldning av trädgårdsavfall.....	6
9	Ansökan och anmälan.....	6
10	Sanktioner.....	6
11	Dispens.....	6
12	Avgifter.....	6
13	Ikraftträdande och övergångsbestämmelser.....	7
14	Områden med särskilda regler för avlopp.....	7
14.1	Alhammar.....	8
14.2	Fästeredsund.....	9
14.3	Kråkeboviken.....	10
14.4	Näsboholm.....	11
14.5	Rude.....	12
14.6	Vings Sjögården.....	13
14.7	Udden Vegby.....	14
14.8	Mellsjön Varnum.....	15
14.9	Ängsö.....	16

1 Bakgrund

Utöver miljöbalken som reglerar Sveriges miljölagstiftning finns möjlighet för kommunerna att upprätta lokala föreskrifter för att skydda människors hälsa och miljön. De lokala föreskrifterna blir en förlängning av miljöbalken. Föreskrifterna finns för att upprätthålla säkerhet och skydda kommunens invånare. Lagstödet finns i 9 kapitlet miljöbalken samt i förordningen (1998:899) om miljöfarlig verksamhet och hälsoskydd (FMH). Lokala miljöföreskrifter får inte gå utöver detta bemyndigande. Det finns inte heller några krav på att kommunerna måste ha lokala föreskrifter inom alla områden.

2 Syfte

Syftet med de lokala föreskrifter för att skydda människors hälsa och miljön är att reglera vissa saker utifrån kommunens lokala förutsättningar med målet att skydda människors hälsa och miljön.

3 Inledande bestämmelser

1 § Utöver bestämmelserna i miljöbalken (1998:808) samt förordningen (1998:899) om miljöfarlig verksamhet och hälsoskydd gäller följande lokala föreskrifter för att skydda människors hälsa och miljön.

4 Avloppsanordning

2 § Enskilda avlopp

Enligt 13 § FMH krävs det tillstånd för att

1. inrätta en avloppsanordning som en eller flera vattentoaletter ska anslutas till, eller
2. ansluta en vattentoalett till en befintlig avloppsanordning.

Enligt dessa föreskrifter krävs dessutom tillstånd av miljö-och byggnämnden för att inrätta anläggning för bad-, disk-, och tvättvatten (BDT-avlopp) inom de geografiska områden som redovisas i kartbilaga under punkt 14.

3 § Annan toalett än vattentoalett

Det krävs tillstånd av miljö- och byggnämnden för att inrätta annan toalett än vattentoalett (förmultningstolett, torrtoalett, förbränningstolett eller motsvarande torra toalettlösningar) inom de geografiska områden som redovisas i kartbilagorna under punkt 14.

5 Tomgångskörning

4 § En förbränningsmotor i stillastående motordrivet fordon får hållas igång utomhus i högst 1 minut.

Detta gäller inte:

1. om trafikförhållanden föranlett fordonet att stanna, till exempel i trafikkö,
2. om motorn hålls igång för att – i den mån det behövs för fordonets ändamålsenliga brukande – driva anordning på fordonet, till exempel kylaggregat på kylbil. Uppvärmning eller nedkylning av kupéutrymme omfattas av bestämmelsen om högst 1 minuts tomgångskörning. Bästa teknik ur miljö- och hälsoskyddssynpunkt ska användas,
3. utryckningsfordon, under pågående utryckning,
4. omedelbart tomgångskörningsförbud gäller för fordon som stannats vid längre stopp vid vägunderhåll eller liknande arbeten.

6 Djurhållning

5 § Det krävs tillstånd från miljö- och byggnämnden för att inom område med detaljplan hålla:

1. nötkreatur, häst, get, får eller svin
2. pälsdjur eller fjäderfä som inte är sällskapsdjur (se undantag nedan).

Inget tillstånd krävs för att hålla maximalt 5 hönor. Erforderligt hönshus och hönsgård krävs vid hållning av fjäderfä som inte är sällskapsfåglar. Hållning av tupp kräver tillstånd.

Tillstånden förenas alltid med villkor och är personliga. De är också knutna till en viss fastighet. Om du flyttar måste du söka ett nytt tillstånd. Tillståndet kan återkallas om villkoren inte uppfylls.

7 Värmepumpar

6 § Den som avser att inrätta anläggning för utvinning av värme eller kyla genom jord, berg, yt- eller grundvattenssystem ska ansöka om tillstånd.

Sådant tillstånd krävs inte om tillståndsplikt föreligger enligt 5 § förordningen om miljöfarlig verksamhet och hälsoskydd.

8 Eldning av trädgårdsavfall

7 § Eldning av mindre mängd torrt trädgårdsavfall, som inte kan utnyttjas för kompostering, inom områden med detaljplan är förbjuden under tiden 1 april – 30 september. Under övriga tidsperioder gäller de Lokala Renhållningsföreskrifterna avseende eldning av trädgårdsavfall.

9 Ansökan och anmälan

8 § En ansökan eller anmälan till miljönämnden ska vara skriftlig och uppfylla föreskrivna krav (25 och 46 §§ förordningen om miljöfarlig verksamhet och 19 kap. 5 § respektive 22 kap. 1 § miljöbalken).

10 Sanktioner

9 § I 29 kap. miljöbalken finns straffbestämmelser och i 30 kap. miljöbalken samt förordningen (2012:259) om miljöstraffsavgifter finns bestämmelser om miljöstraffsavgifter.

11 Dispens

10 § Miljö- och byggnämnden får medge dispens från vad som gäller enligt dessa föreskrifter, om det är uppenbart att risk för olägenheter från miljö- och hälsoskyddspunkt inte föreligger.

12 Avgifter

11 § Miljö- och byggnämnden får ta ut avgift för prövning av ansökningar om tillstånd och dispens, för handläggning av anmälan samt för tillsyn i övrigt enligt dessa föreskrifter enligt den taxa för prövning och tillsyn inom miljöbalkens område som kommunfullmäktige antagit.

13 Ikraftträdande och övergångsbestämmelser

12 § Dessa lokala föreskrifter träder i kraft den 1 januari 2025. Äldre lokala föreskrifter ska tillämpas på ärenden som har inletts dessförinnan.

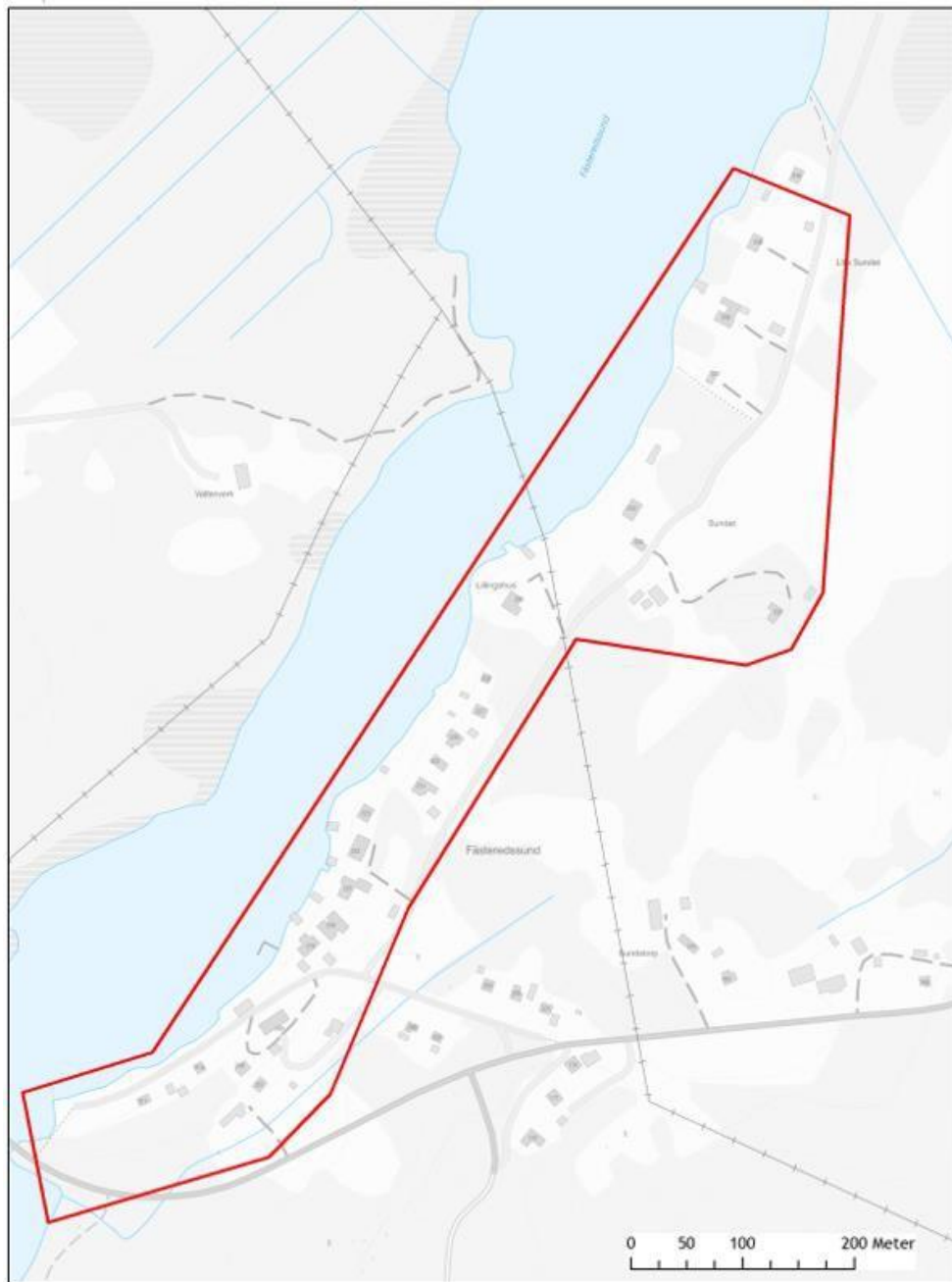
14 Områden med särskilda regler för avlopp

Nedan följer kartor över områden med särskilda avloppsbestämmelser. Se avsnitt 4 för bestämmelser inom dessa områden.

14.1 Alhammar



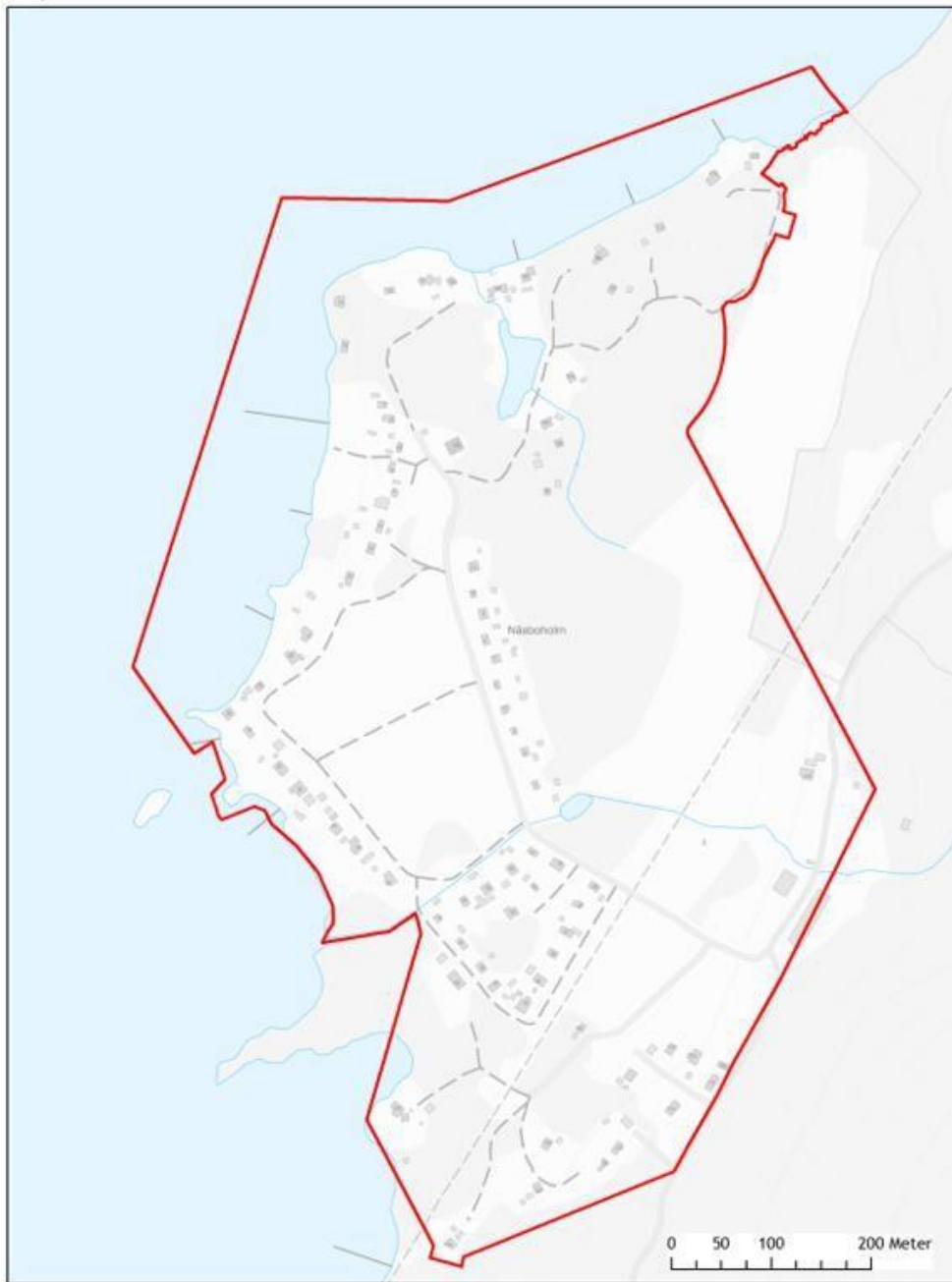
14.2 Fästeredsund



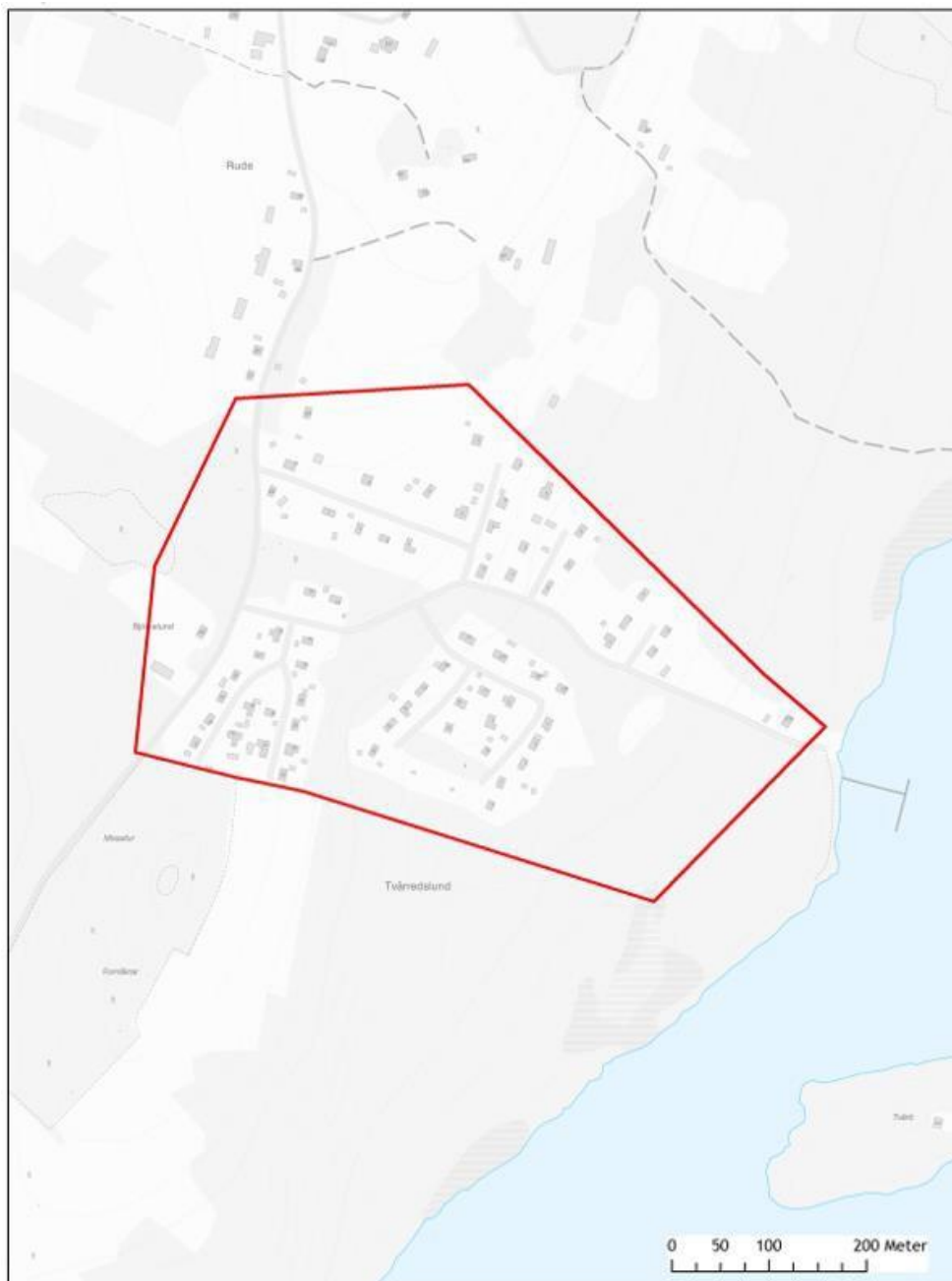
14.3 Kråkeboviken



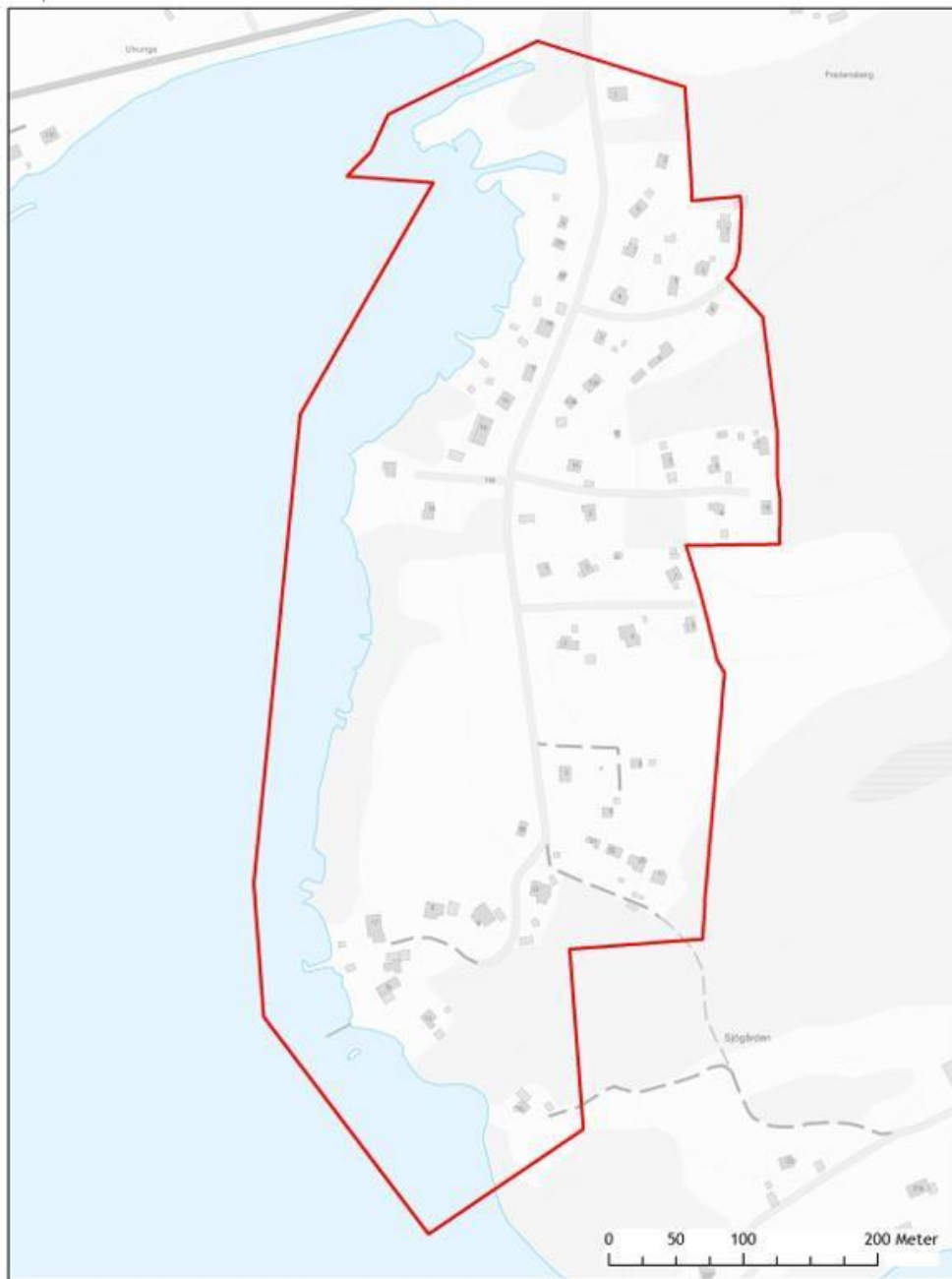
14.4 Näsboholm



14.5 Rude



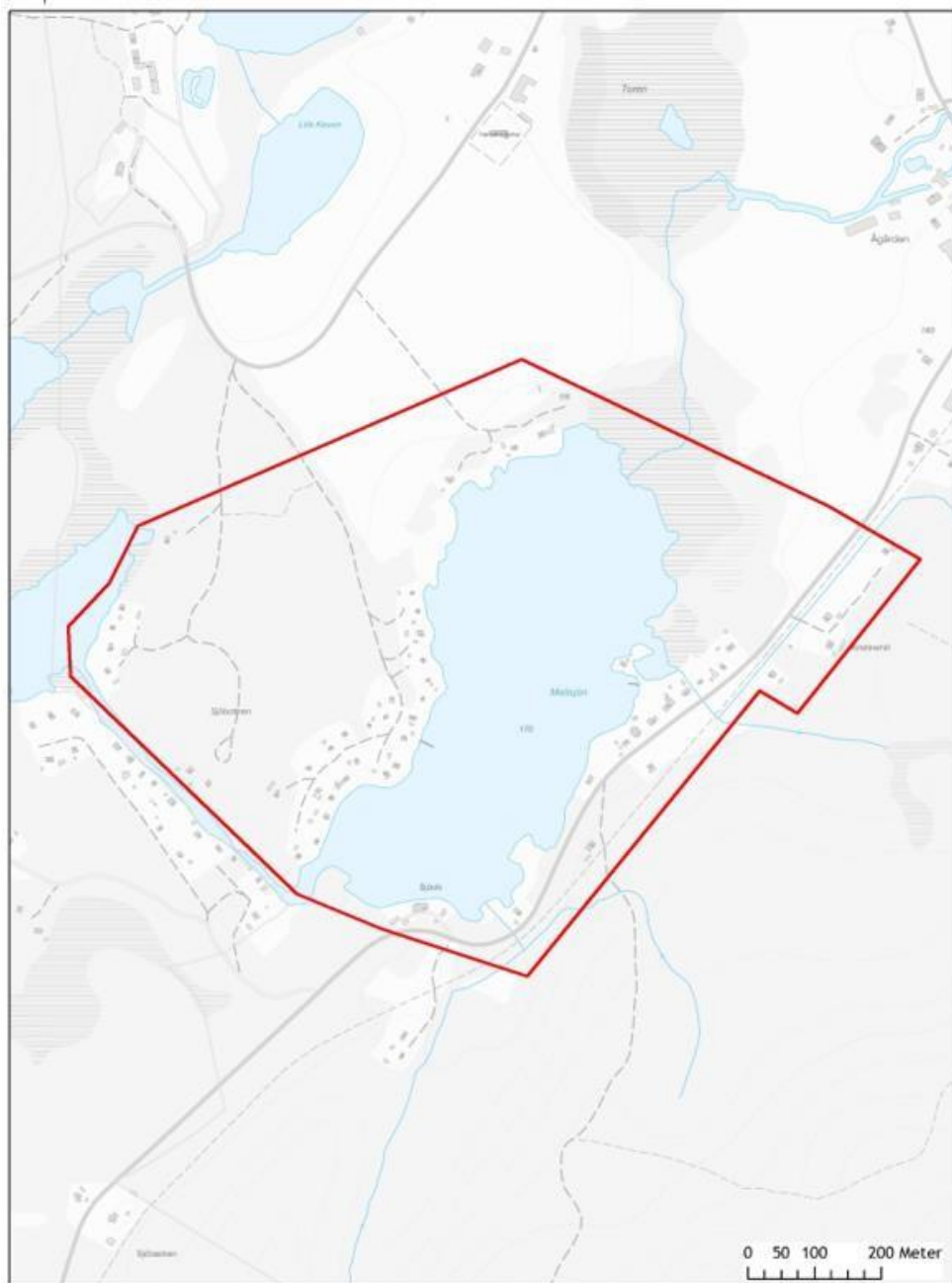
14.6 Vings Sjögården



14.7 Udden Vegby



14.8 Mellsjön Varnum



14.9 Ängsö

